

**COMPENSORIO A.C.A.T.E.R. ORIENTALE**

**ANALISI CONSUNTIVA STAGIONE FAUNISTICO-VENATORIA**

**2022-23**

**E**

**PROGRAMMA ANNUALE OPERATIVO**

**DI GESTIONE DEL CERVO**

**2023-24**

---

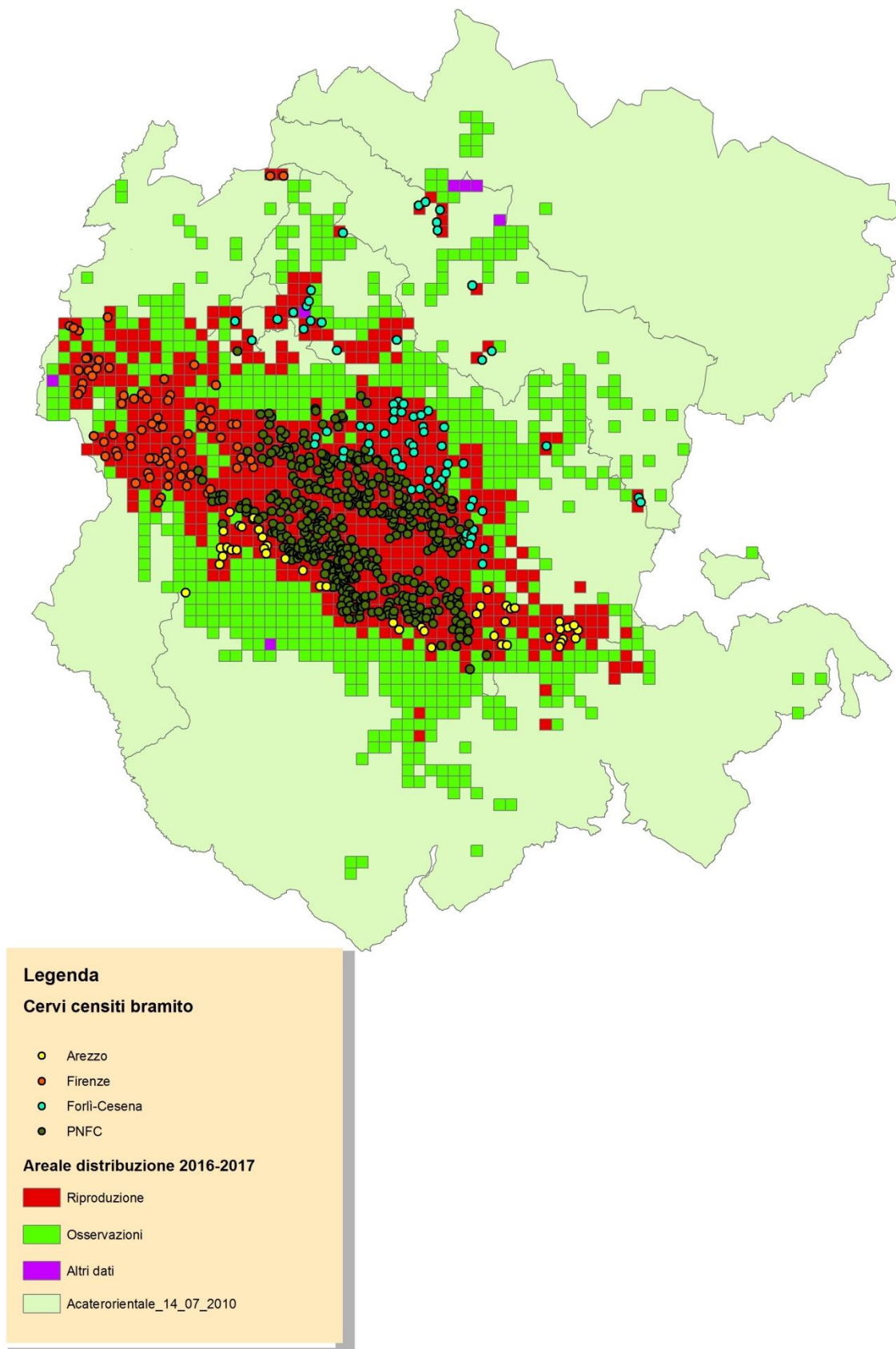
**1. ANALISI CONSUNTIVA STAGIONE VENATORIA 2022-2023**

**1.1 Individuazione cartografica dell'areale annuale e riproduttivo della popolazione di cervo del Comprensorio ACATER**

**1.1.1 Areale di distribuzione**

	<b>Maglie di presenza stabile o stagionale kmq</b>	<b>percentuale</b>
Provincia di FI	290	22,9
Provincia di FC	525	41,4
Provincia AR	454	35,8
<b>Totale</b>	<b>1269</b>	<b>100,0%</b>

**Tabella 1.1.1:** distribuzione provinciale del cervo nel Comprensorio ACATER



**Tavola 1.1.1:** distribuzione del cervo nel Comprensorio ACATER ORIENTALE

## 1.1.2 Areale riproduttivo

	Maglie di presenza attività riproduttiva kmq	percentuale
Provincia di FI	174	25,9
Provincia di FC	272	40,6
Provincia AR	225	33,5
<b>Totale</b>	<b>671</b>	<b>100,0%</b>

**Tabella 1.1.2:** distribuzione provinciale dell'attività riproduttiva del cervo nel Comprensorio ACATER

## 1.2 Risultati del monitoraggio

### 1.2.1 Conteggi al bramito anno 2022

Prov.		2013	2014	2015	2016	2017	2018	2019	2020	2021	2022
FI	Nr. Maschi bramanti totale	72	88	95	75	96	89	101	73*	68*	85
	Kmq censiti	144	148	146	146	146	146	146	146*	146*	160
	Densità su areale censito	0,5	0,59	0,65	0,51	0,65	0,61	0,69	0,50*	0,46*	0,53
	Densità su areale riproduttivo totale	0,46	0,56	0,61	0,43	0,55	0,51	0,58	0,42*	0,39*	0,48
FC	Nr. Maschi bramanti totale	206	268	206	248	282	258	246	248**	168 <sup>(1)</sup>	274
	Kmq censiti	239	249	247	247	432	432	432	432	354	432
	Densità su areale censito	0,86	1,08	0,83	1,00	0,65	0,60	0,57	0,57	0,47 <sup>(1)</sup>	0,63
	Densità su areale riproduttivo totale	0,99	1,06	0,81	0,89	1,01	0,92	0,87	0,91	0,74 <sup>(1)</sup>	1,0
AR	Nr. Maschi bramanti totale	296	332	282	303	264	280	275	277***	192 <sup>(2)</sup>	237
	Kmq censiti	-	-	-	294	294	294	294	294**	205 <sup>(2)</sup>	294
	Densità su areale censito	-	-	-	1,03	0,90	0,95	0,94	0,94***	0,94	0,81
	Densità su areale riproduttivo totale	-	-	-	0,67	0,59	0,62	0,61	0,61***	0,43	0,51

**Tabella 1.2.1.:** superfici monitorate e densità di maschi bramanti nel Comprensorio ACATER dal 2013 al 2022

\*dato riferito ai soli ai cervi bramanti individuati nel distretto, non sono conteggiati quelli del Parco NFC area fiorentina in quanto nel 2020 e 2021 non è stato effettuato il censimento al bramito, mentre il dato 2022 è riferito anche ai 12 cervi individuati nel PNFC

\*\* Nel 2020 non sono stati svolti censimenti nel PNFC: il n. corrisponde ai capi censiti nel 2020 fuori PNFC sommati ai capi censiti entro PNFC nel 2019.

(1) Dati di minima ottenuti dalla somma dei capi censiti fuori PNFC e dei capi censiti in un'area campione entro PNFC, in quanto nel 2021 il PNFC non ha organizzato il censimento al bramito. Per ulteriori informazioni circa la stima della popolazione effettiva si vedano le note al punto 2.2.2.

\*\*\* Nel 2020 non sono stati svolti censimenti al bramito nel PNFC e nei Distretti dell'ATC AR1. Il n. corrisponde ai capi censiti nel 2019 a cui sono stati sommati i 20 MA censiti nei Distretti dell'ATC AR2.

(2) Nel 2021 sono stati svolti i censimenti anche all'interno del PNFC utilizzando come operatori soltanto i cacciatori e quindi riuscendo a coprire un numero minore di punti di ascolto.

## 1.2.2 Stima della struttura di popolazione e della consistenza

	<i>n</i>	P	FA/FG	MG	MS	MA	Ind
<b>Prov FI*</b>	<b>417</b>	<b>95</b>	<b>194</b>	<b>23</b>	<b>18</b>	<b>88</b>	<b>-</b>
%	100	22,5	46,5	5,5	4,3	21,1	
<b>Prov FC**</b>	<b>663</b>		<b>361</b>	<b>77</b>	<b>105</b>	<b>120</b>	<b>-</b>
%	100		54,4	11,6	15,8	18,1	
<b>Prov AR*</b>	<b>435</b>	<b>69</b>	<b>203</b>	<b>36</b>	<b>44</b>	<b>83</b>	<b>-</b>
%	100	18,8	46,7	8,3	10,1	19,1	

**Tabella 1.2.2 a:** struttura di popolazione del cervo sv 22-23

	<i>n</i>	P	FA/FG	MG	MS	MA	Ind
<b>ACATER OR*</b>	<b>2769</b>	<b>499</b>	<b>1.220</b>	<b>223</b>	<b>303</b>	<b>520</b>	<b>-</b>
%	100	18,0	44,1	8,0	10,9	18,8	

**Tabella 1.2.2 b :** struttura di popolazione del cervo

\*dati ricavati dalla media delle osservazioni AR-FI-FC nelle s.v. 2021-22 e 22-23

## 1.2.3 Stima della consistenza di popolazione

Prov.	Areale distributivo Km <sup>2</sup>	Cervi bramenti N°	Consistenza Cervi adulti 18,8%	Densità su distretto media capi/Kmq	Densità su distributivo media capi/Kmq
FI	290	85	452	0,75	1,6
FC	525	274	1.457	1,11	2,8
AR	454	237	1.260	2,45	2,8

**Tabella 1.2.3:** stime delle consistenze e delle densità della popolazione in base ai maschi bramenti anno 2022 e della struttura media del comprensorio delle ultime due stagioni venatorie (21-22 e 22-23)

(1) Per ulteriori informazioni circa la stima dei maschi bramenti e la consistenza si vedano le note al punto 2.2.2.

**Distretto FIDC01 \***

	<b>N</b>	<b>P</b>	<b>FA-FG</b>	<b>MG</b>	<b>MS</b>	<b>MA</b>	<b>(IND)</b>
<b>n°</b>	<b>180</b>	<b>28</b>	<b>68</b>	<b>9</b>	<b>25</b>	<b>28</b>	<b>22</b>
<b>%</b>	<b>100</b>	<b>17,7</b>	<b>43,0</b>	<b>5,7</b>	<b>15,8</b>	<b>17,7</b>	<b>(12,2)</b>

**Distretto DCERFC01 \*\*\***

	<b>N</b>	<b>P</b>	<b>FA-FG</b>	<b>MG</b>	<b>MS</b>	<b>MA</b>	<b>(IND)</b>
<b>n°</b>	<b>27</b>	<b>5</b>	<b>12</b>	<b>2</b>	<b>3</b>	<b>5</b>	

**Distretto DCERFC02 \*\*\***

	<b>N</b>	<b>P</b>	<b>FA-FG</b>	<b>MG</b>	<b>MS</b>	<b>MA</b>	<b>(IND)</b>
<b>n°</b>	<b>979</b>	<b>176</b>	<b>432</b>	<b>79</b>	<b>108</b>	<b>184</b>	

**Distretto DCERFC03\*\*\***

	<b>N</b>	<b>P</b>	<b>FA-FG</b>	<b>MG</b>	<b>MS</b>	<b>MA</b>	<b>(IND)</b>
<b>n°</b>	<b>324</b>	<b>58</b>	<b>143</b>	<b>26</b>	<b>36</b>	<b>61</b>	

**Distretto DCERFC04\*\*\***

	<b>N</b>	<b>P</b>	<b>FA-FG</b>	<b>MG</b>	<b>MS</b>	<b>MA</b>	<b>(IND)</b>
<b>n°</b>	<b>128</b>	<b>23</b>	<b>57</b>	<b>10</b>	<b>14</b>	<b>24</b>	

**Distretto DCERAR31**

	<b>N</b>	<b>P</b>	<b>FA-FG</b>	<b>MG</b>	<b>MS</b>	<b>MA</b>	<b>(IND)</b>
<b>n°</b>	<b>568</b>	<b>102</b>	<b>250</b>	<b>46</b>	<b>63</b>	<b>107</b>	
<b>%</b>	<b>100</b>	<b>18,0</b>	<b>44,2</b>	<b>8,0</b>	<b>11,0</b>	<b>18,8</b>	

**Distretto DCERAR32**

	<b>N</b>	<b>P</b>	<b>FA-FG</b>	<b>MG</b>	<b>MS</b>	<b>MA</b>	<b>(IND)</b>
<b>n°</b>	<b>495</b>	<b>89</b>	<b>219</b>	<b>40</b>	<b>54</b>	<b>93</b>	
<b>%</b>	<b>100</b>	<b>18,0</b>	<b>44,2</b>	<b>8,0</b>	<b>11,0</b>	<b>18,8</b>	

**Distretto DCERAR33**

	<b>N</b>	<b>P</b>	<b>FA-FG</b>	<b>MG</b>	<b>MS</b>	<b>MA</b>	<b>(IND)</b>
<b>n°</b>	<b>128</b>	<b>23</b>	<b>57</b>	<b>10</b>	<b>14</b>	<b>24</b>	
<b>%</b>	<b>100</b>	<b>18,0</b>	<b>44,2</b>	<b>8,0</b>	<b>11,0</b>	<b>18,8</b>	

**Distretto DCERAR34**

	<b>N</b>	<b>P</b>	<b>FA-FG</b>	<b>MG</b>	<b>MS</b>	<b>MA</b>	<b>(IND)</b>
<b>n°</b>	<b>69</b>	<b>12</b>	<b>30</b>	<b>6</b>	<b>8</b>	<b>13</b>	
<b>%</b>	<b>100</b>	<b>18,0</b>	<b>44,2</b>	<b>8,0</b>	<b>11,0</b>	<b>18,8</b>	

**Tabella 1.2.4:** stime delle consistenze e/o della struttura in base alle osservazioni in contemporanea e/o dei maschi bramanti.

\*per Firenze: dati ricavati da due serate di transetti notturni in contemporanea per la stima della struttura primaverile 2023

\*\* dati ottenuti dalle osservazioni primaverili tab 2.2.2

\*\*\* dati ottenuti applicando al n. di maschi bramanti accertati in ciascun distretto la struttura di popolazione media sul totale delle osservazioni (tab. 1.2.2.b)

### 1.3 Analisi della gestione faunistico-venatoria 22-23

#### 1.3.1 Organizzazione dei distretti



Prov.		2014-15	2015-16	2016-17	2017-18	2018-19	2019-20	2020-21	2021-22	2022-23
FI	N° distretti	1	1	1	1	1	1	1	1	1
	N° UDG	17	17	19	27	27	27	9	9	9
	Sup totale (ha)	33.155	33.155	34.227	49.228	49.228	49.228	60.165	60.165	60.165
FC	N° distretti	5	5	5	5	6	4	4	4	4
	N° UDG	19	19	19	19	26	24	24	24	27
	Sup totale (ha)	85.356	85.356	85.356	85.356	150.588	132.158	132.158	132.158	132.158
AR	N° distretti				3	3	3	3	3	4
	N° UDG				3	3	5	5	5	5
	Sup totale (ha)				70.038	70.038	51.971	51.971	51.971	51.971
ACATER	N° distretti				9	10	8	8	8	9
	N° UDG				49	56	55	36	36	41
	Sup totale (ha)				204.622	269.854	233.357	244.294	244.294	244.294

\*\*= superficie realmente operativa

**Tabella 1.3.1:** organizzazione dei distretti nel Comprensorio ACATER

### 1.3.2 Provincia di Firenze

Distretto	UDG	denominazione	vocazione	attiva	AUS ha
FIDC01	DCSFI-72	LA FAGGIOLA - BADIA DI SUSINANA - PALAZZUOLO - ZRV LA SOGLIA - ZRV I CANCELLI	si	si	4.031
FIDC01	DCSFI-73	GAMBERALDI - ABETO - MONTE GIANNI - VALLE ACERRETA - ZRV LE VILLETTE - ZRV DOGARA - ZRV CASTAGNETO GUIZZO - ZRV BOTTEGHETTE - ZRV VANGIOLINO	si	si	8.855
FIDC01	DCSFI-75	MONTOLANO - LA GIOGANA - VITIGLIANO - AMPINANA - ZRV COLLA DI CASAGLIA	si	si	7.984
FIDC01	DCSFI-76	MONTE CARNEVALONE - BOCCHETTA CA' DEL VENTO - CRESPINO - ZRV CAMPO PICCINO	si	si	3.666
FIDC01	DCSFI-79	MONTE PESCHIENA - MURAGLIONE - CORELLA - CASTAGNO - MONTE MASSICAIA - ZRV CORELLA - ZRV MOIA	si	si	7.661
FIDC01	DCSFI-82	RINCINE - VIERLE - GUGENA	si	si	4.029
FIDC01	DCSFI-83	POMINO - PELAGO - CONSUMA - DIACCETO	si	si	5.607
FIDC01	DCSFI-86	GRICIGLIANO - SANTA BRIGIDA - VAL DI SIEVE - CORELLA - GUGENA - POMINO - PELAGO - DIACCETO - ZRV CERRETO LIBRI - ZRV SIEVE - ZRV CASTELLO PETROGNANO - ZRV PRATO BARONE	no	si	12.167
FIDC01	DCSFI-87	MONTOLANO - LA GIOGANA - VITIGLIANO - AMPINANA - ZRV TEMERAIO	no	si	3.358
FIDC01	AFVFI-20	AFV GALLIANA	si	si	572
FIDC01	AFVFI-28	AFV MUGELLANA	no	si	909
FIDC01	AFVFI-31	AFV ORTACCI	si	si	500
FIDC01	AAVFI-06	AAV FARNETO	no	si	441
FIDC01	AAVFI-09	AAV IL LAGO	no	si	385
TOTALE DISTRETTO				60.165	

**Tabella 1.3.2:** superfici delle sub unità del distretto FIDC01



DISTRETTO CERVO FIRENZE ACATER ORIENTALE

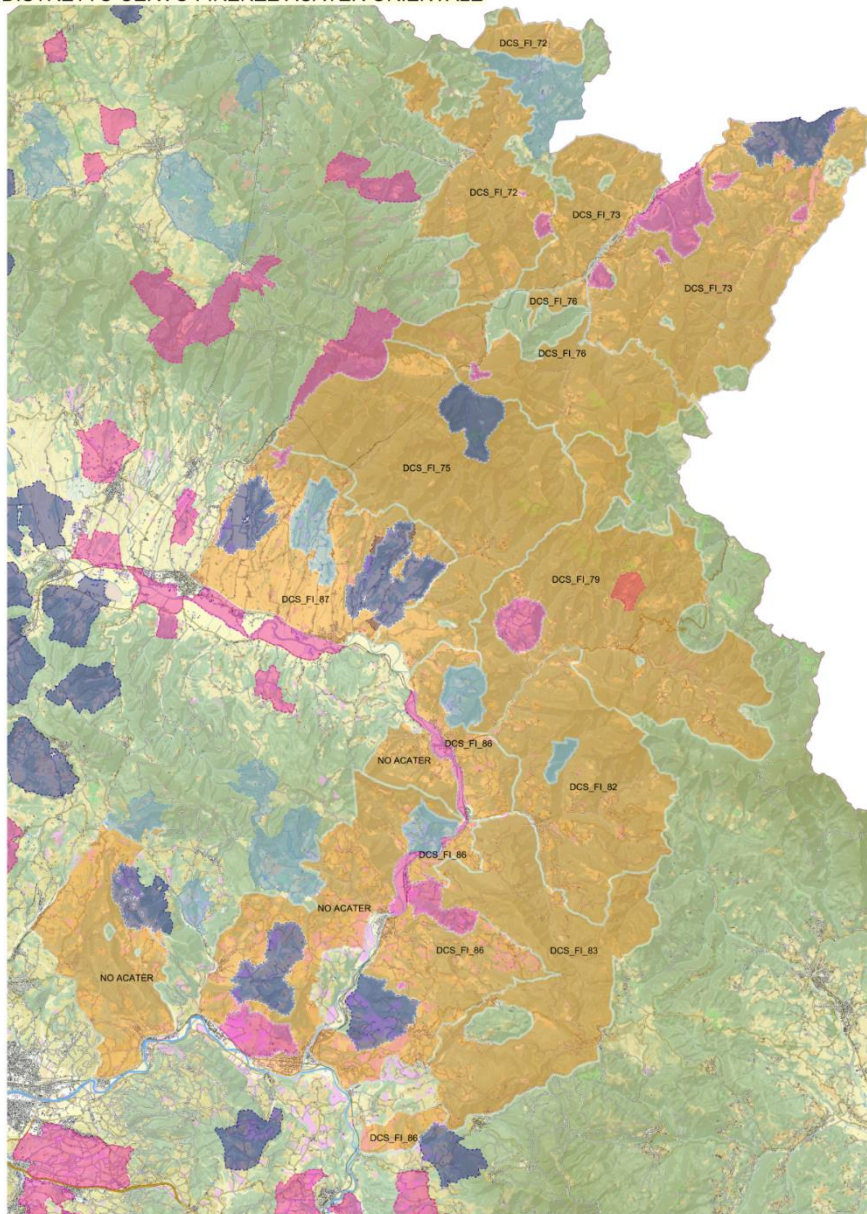


Tavola 1.3.1: cartografia del distretto FIDC01

### 1.3.3 Provincia di Forlì-Cesena

	Distretto	UDG	vocazione	attiva	Ettari
1	DCER_FC01	FC03	si	si	9.594
2	DCER_FC01	AFV ALTO TEVERE	si	si	1.059
3	DCER_FC01	AFV PETRUSCHIO	si	no	514
4	DCER_FC02	FC05	si	si	18.619
5	DCER_FC02	AFV COMERO N	si	no	503
6	DCER_FC02	AFV RIO SALSO	si	si	542
7	DCER_FC02	AFV SASSETO M	si	si	1.377
8	DCER_FC02	AFV VESSA	si	si	580
9	DCER_FC03	FC04	si	si	10.486
10	DCER_FC03	AFV CIT	si	si	746
11	DCER_FC03	AFV VALBURA	si	si	718
12	DCER_FC04	FC01_02_04	si	si	74.579
13	DCER_FC04	AFV ACERO R	si	si	649
14	DCER_FC04	AFV BONAGA	si	no	682
15	DCER_FC04	AFV CELLA	si	no	965
16	DCER_FC04	AFV GALLIANA	si	si	621
17	DCER_FC04	AFV M. BASCHIERA	si	no	940
18	DCER_FC04	AFV MONTECOLLINA	si	no	1.199
19	DCER_FC04	AFV SALTO MARS	si	si	969
20	DCER_FC04	AFV MONTE CHIODA	si	no	322
21	DCER_FC04	AFV PRATI VERDI	si	no	316
22	DCER_FC04	AFV S. MARINA	si	si	925
23	DCER_FC04	AFV S. MARTINO	si	si	1.312
24	DCER_FC04	AFV S. PAOLO	si	no	1.453
25	DCER_FC04	AFV VALDIPONDO	si	no	513
26	DCER_FC04	AFV VALLE IBOLA	si	no	1.000
27	DCER_FC04	AFV VALMONTONE	si	si	975

Tabella 1.3.3: superfici distretti e UDG della provincia di FC

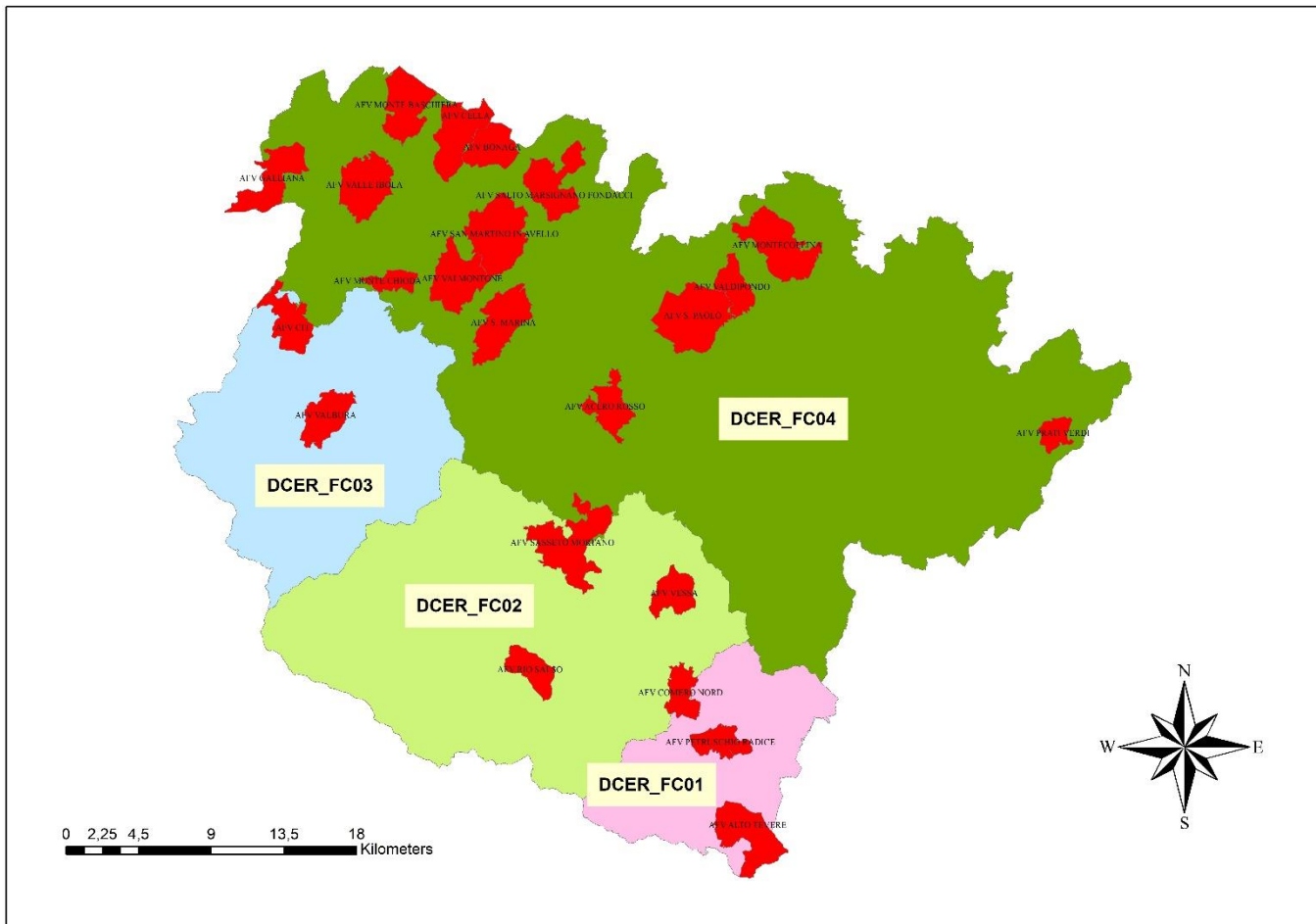


Tavola 1.3.2: cartografia dei distretti della provincia di FC

### 1.3.4 Provincia di Arezzo

Distretto	UDG	vocazione	attiva	Ettari
DCER_AR31	DCS_AR_13	si	si	13.895
DCER_AR32	DCS_AR_14	si	si	6.381
DCER_AR32	DCS_AR_02	no	si	11.424
DCER_AR33	DCS_AR_22	si	si	13.203
DCER_AR33	DCS_AR_07	no	si	7.069

Tabella 1.3.4: superfici distretti della provincia di AR

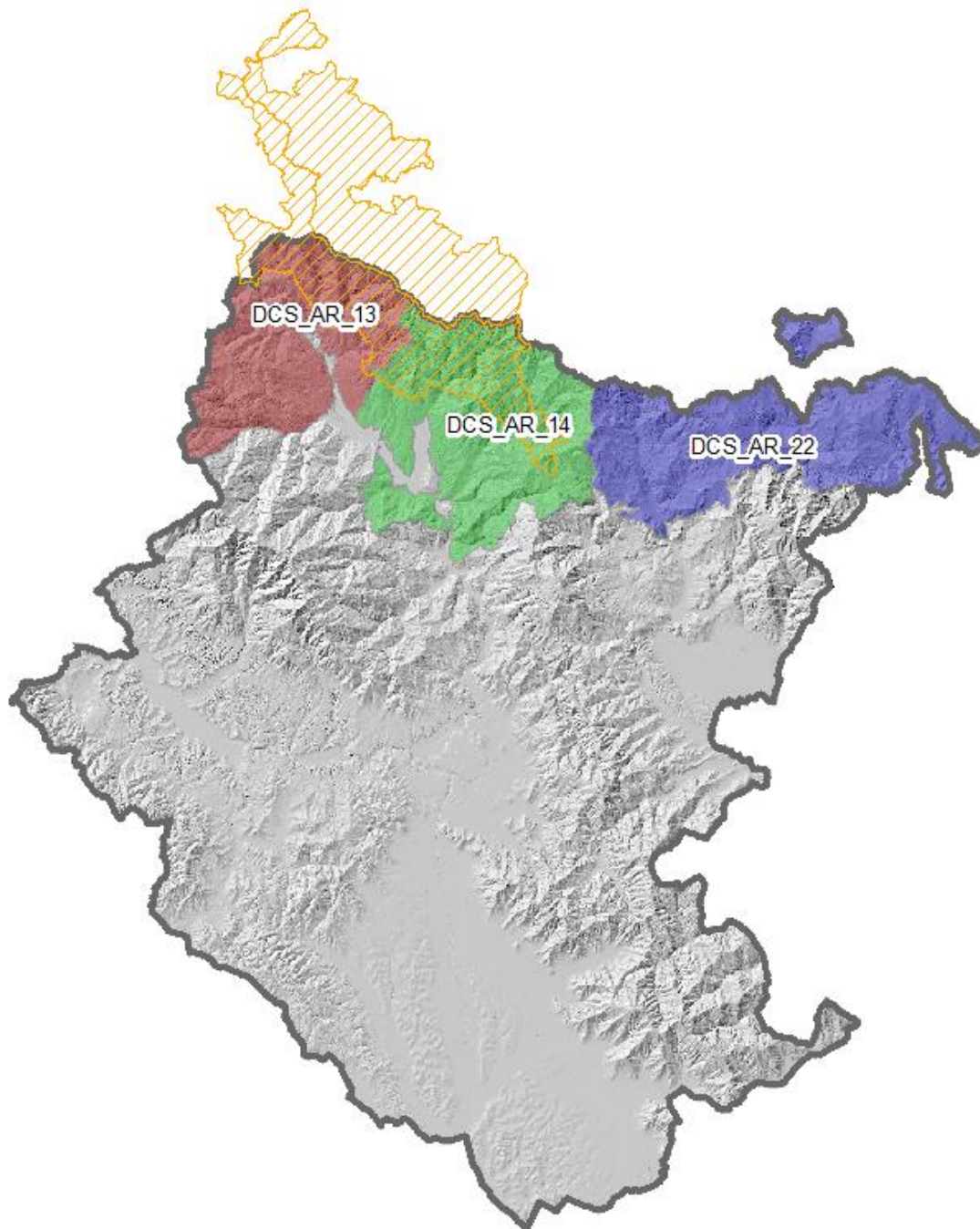


Tavola 1.3.3: cartografia dei distretti della provincia di AR

### 1.3.5 Risultati di prelievo

Gli abbattimenti complessivi, incluso gli istituti faunistici, effettuati durante la stagione venatoria 2022-2023 vengono di seguito illustrati nella Tabella

	Prov FI				Prov FC				Prov AR			
	P.P.	Ass	Prel	%	P.P.	Ass	Prel	%	P.P.	Ass	Prel	%
<b>Maschi adulti</b>	9	9	6	66,7	17	17	14	82,3	20	20	11	55,0
<b>Maschi sub</b>	8	8	5	62,5	25	25	14	56,0	19	19	12	63,2
<b>Maschi gio</b>	8	8	7	87,5	21	21	16	76,2	16	16	10	62,5
<b>Femmine ad</b>	25	25	18	72,0	62	62	45	72,6	60	60	32	53,3
<b>Femmine gio</b>	10	10	7	70,0	21	21	10	47,6	22	22	2	9,1
<b>Piccoli</b>	33	33	10	30,3	73	73	33	45,2	47	47	10	21,3
	<b>93</b>	<b>93</b>	<b>53</b>	<b>57,0</b>	<b>219</b>	<b>219</b>	<b>132</b>	<b>60,3</b>	<b>184</b>	<b>184</b>	<b>77</b>	<b>41,8</b>

**Tabella 1.3.5:** riepilogo dei prelievi effettuati durante la stagione venatoria 2022-2023 nel Comprensorio ACATER

Di seguito il piano di prelievo assegnato e realizzato, con relative percentuali, durante le ultime 5 stagioni faunistico-venatorie dal 2018-2019 al 2022-2023 (escluso istituti privati) e nell'ultima stagione venatoria negli istituti privati.

### Provincia di Firenze

	2018-2019			2019-2020			2020-2021			2021-2022			2022-2023		
	Ass	Prel	%	Ass	Prel	%	Ass	Prel	%	Ass	Prel	%	Ass	Prel	%
<b>Maschi adulti</b>	8	7	87,5	8	7	87,5	7	7	100,0	6	5	83,5	7	5	71,4
<b>Maschi subadulti</b>	12	12	100,0	12	7	58,3	8	6	75,0	7	6	85,7	7	4	57,1
<b>Maschi giovani</b>	9	8	88,9	8	8	100,0	6	6	100,0	6	6	100,0	7	7	100,0
<b>Femmine adulte</b>	19	20	105,3	20	16	80,0	16	14	87,5	15	12	80,0	18	16	88,9
<b>Femmine giovani</b>	9	5	55,6	13	4	30,7	13	5	38,5	7	5	71,4	10	7	70,0
<b>Piccoli</b>	24	11	45,8	25	9	36,0	19	5	26,3	22	16	72,7	28	10	35,7
	<b>81</b>	<b>63</b>	<b>77,8</b>	<b>86</b>	<b>51</b>	<b>59,3</b>	<b>69</b>	<b>43</b>	<b>62,3</b>	<b>63</b>	<b>50</b>	<b>79,4</b>	<b>77</b>	<b>49</b>	<b>63,6</b>

**Tabella 1.3.6:** piano di prelievo assegnato e realizzato con percentuali di prelievo nel distretto FIDC01

AFV/AAV	assegnato						prelevato						attuazione piano
	MA	MS	M G	FA	FG	Piccoli	MA	M S	MG	FA	FG	Piccoli	%
AFVFI28-MUGELLANA	1			2		1		1		1		0	50,0
AFVFI20-GALLIANA	1			2		1	1			1		0	50,0
AFV FI31-ORTACCI				1		1				0		0	0
AAVFI09-IL LAGO			1	1		1				0		0	0
AAVFI06-FARNETO		1		1		1				0		0	0
<b>TOTALE</b>	<b>2</b>	<b>1</b>	<b>1</b>	<b>7</b>		<b>5</b>	<b>1</b>	<b>1</b>	<b>0</b>	<b>2</b>		<b>0</b>	<b>25,0</b>

Tabella 1.3.7: percentuali di realizzazione del piano di prelievo nelle AFV/AAV 2022-2023 nella provincia di Firenze

### Provincia di Forlì Cesena

	2018-2019			2019-2020			2020-2021			2021-2022			2022-2023		
	Ass	Prel	%	Ass	Prel	%	Ass	Prel	%	Ass	Prel	%	Ass	Prel	%
Maschi adulti	18	11	61,1	16	12	75,0	13	8	61,5	13	10	76,9	13	11	84,6
Maschi subadulti	20	15	75,0	21	12	57,1	17	11	64,7	18	17	94,4	18	10	55,6
Maschi giovani	18	12	66,7	18	15	83,3	14	12	85,7	14	10	71,4	14	11	78,6
Femmine adulte	53	39	73,6	50	43	86,0	46	40	87,0	46	37	80,4	46	35	76,1
Femmine giovani	16	4	25,0	17	8	47,1	14	6	42,9	14	6	42,8	13	5	38,5
Piccoli	40	16	40,0	47	21	44,7	48	22	45,8	48	29	60,4	46	17	37,0
	<b>165</b>	<b>97</b>	<b>58,8</b>	<b>169</b>	<b>111</b>	<b>65,7</b>	<b>152</b>	<b>99</b>	<b>65,1</b>	<b>153</b>	<b>109</b>	<b>71,2</b>	<b>150</b>	<b>89</b>	<b>59,3</b>

Tabella 1.3.8: piano di prelievo assegnato e realizzato con percentuali di prelievo negli ATC della Provincia di FC

AFV	assegnato						prelevato						attuazione piano
	M1	M2	M3	F1	F2	Piccoli	M1	M2	M3	F1	F2	Piccoli	%
AFV ACERO ROSSO				1		2	0	0	0	0	0	0	0,0
AFV ALTO TEVERE		1			1	1		1					33,3
AFV CIT						1						1	100,0
AFV GALLIANA					1	1	0	0	0	0	0	0	0,0
AFV RIO SALSO	1	2	1	1	2	4	0	0	0	0	0	0	0,0
AFV S. MARINA	1			2	1	2	1			1	1		50,0
AFV S. MARTINO IN A.	1	1			2	3	1	1			1	2	71,4
AFV SALTO MARSIGN.	1	1			2	2					1	2	50,0
AFV SASSETO MORTANO	1	1	1	1	2	4	1	1	1	1	2	4	100,0
AFV VALBURA	1		1	1	2	2	1		1	1	2	2	100,0
AFV VALMONTONE					1	2					1	2	100,0
AFV VESSA	1	1	1	2	2	3	1	1	1	2	2	3	100,0
<b>TOTALE</b>	<b>7</b>	<b>7</b>	<b>4</b>	<b>8</b>	<b>16</b>	<b>27</b>	<b>5</b>	<b>4</b>	<b>3</b>	<b>5</b>	<b>10</b>	<b>16</b>	<b>62,3</b>

**Tabella 1.3.9:** percentuali di realizzazione del piano di prelievo 2022-2023 nelle AFV nella provincia di FC

**Provincia di Arezzo**

	2018-2019			2019-2020			2020-2021			2021-2022			2022-2023		
	Ass	Prel	%	Ass	Prel	%	Ass	Prel	%	Ass	Prel	%	Ass	Prel	%
<b>Maschi adulti</b>	33	14	42,4	29	26	89,7	26	22	84,6	24	7	29,2	20	11	55,0
<b>Maschi subadulti</b>	39	12	30,8	35	24	68,6	28	22	78,6	23	14	60,9	19	12	63,2
<b>Maschi giovani</b>	29	20	69,0	25	25	100,0	25	9	36,0	21	15	71,4	16	10	62,5
<b>Femmine adulte</b>	101	41	40,6	92	46	50,0	85	57	67,1	83	37	44,6	60	32	53,3
<b>Femmine giovani</b>	30	6	20,0	27	7	25,9	25	1	4,0	22	4	18,2	22	2	9,1
<b>Piccoli</b>	80	14	17,5	72	22	30,6	60	20	33,3	57	20	35,1	47	10	21,3
	<b>312</b>	<b>107</b>	<b>34,3</b>	<b>280</b>	<b>150</b>	<b>53,6</b>	<b>249</b>	<b>131</b>	<b>52,6</b>	<b>230</b>	<b>97</b>	<b>42,2</b>	<b>184</b>	<b>77</b>	<b>41,8</b>

**Tabella 1.3.10:** piano di prelievo assegnato e realizzato con percentuali di prelievo in Provincia di Arezzo

**1.3.6 Sforzo di caccia**

Distribuzione territoriale dello sforzo venatorio e dei prelievi.

Anno	DISTRETTI	Capi assegnati	Capi abbattuti	N° uscite totali	N° medio uscite per capo abbattuto	N° medio uscite per capo assegnato
	<b>FIDC01</b>	<b>77</b>	<b>49</b>	<b>1.040</b>	<b>21,2</b>	<b>13,5</b>
2022-23	<b>FC01-02-03-04-05-06</b>	<b>150</b>	<b>89</b>	<b>1.261</b>	<b>14,2</b>	<b>8,4</b>
	<b>DCS_AR_13_14_22</b>	<b>184</b>	<b>77</b>	<b>4.231</b>	<b>54,9</b>	<b>23,0</b>

**Tabella 1.3.11:** capi assegnati e sforzo di caccia nei territori di competenza degli ATC del Comprensorio ACATER (escluso istituti faunistici privati)



### Provincia di Firenze

Anno	UDG	N° uscite	Capi prelevati	N° uscite per capo abbattuto
2022-23	DCSFI-72	8	2	4,0
	DCSFI-73	33	0	-
	DCSFI-75	230	10	23,0
	DCSFI-76	32	1	32,0
	DCSFI-79	250	19	13,2
	DCSFI-82	397	16	24,8
	DCSFI-83	44	0	-
	DCSFI-86	25	1	25,0
	DCSFI-87	21	0	-
	AFVFI-20	n.d.	2	-
	AFVFI-28	n.d.	2	-
	AFVFI-31	n.d.	0	-
	AAVFI-09	n.d.	0	-
	AAVFI-06	n.d.	0	-

**Tabella 1.3.12:** Capi prelevati e sforzo di caccia per UDG distretto FIDC02

### Provincia di Forlì Cesena

Anno	Distretto	UDG	N° uscite	Capi prelevati	N° uscite per capo abbattuto
2022-23	DCER_FC01	ATCFC03	40	2	20,0
	DCER_FC02	ATCFC05	923	66	14,0
	DCER_FC03	ATCFC04	164	8	20,5
	DCER_FC04	ATCFC01	35	1	35
	DCER_FC04	ATCFC02	70	9	7,8
	DCER_FC04	ATCFC04	2	1	2
	DCER_FC04	ATCFC06	27	1	27,0
	<b>TOT</b>			<b>1.261</b>	<b>88</b>

**Tabella 1.3.13:** capi prelevati e sforzo di caccia per UDG distretti

### Provincia di Arezzo

Anno	UDG	N° uscite	Capi prelevati	N° uscite per capo abbattuto
	<b>DCS_AR_13</b>	2405	55	43,7
2022-23	<b>DCS_AR_14</b>	1635	15	109,0
	<b>DCS_AR_22</b>	191	7	27,3

**Tabella 1.3.14:** capi prelevati per zona e sforzo di caccia per UDG

### 1.3.7 Danni alle attività agricole

Nelle tabelle che seguono sono riassunti i danni alle attività agricole suddivisi per Distretto per comune e coltivazione danneggiata riferiti all'anno 2021 e la cartografica del distretto relativa alla localizzazione dei danni.

### Provincia di Firenze

Coltivazione danneggiata	Danni 2022 per Comune						
	San Godenzo	Dicomano	Vicchio	Palzuolo S.S.	Marradi	Londa Pelago	Rufina Pontass.
Frutteto							
Olivo							
Vigna							
Cereali							
Oleoproteaginose			102,00				
Orticole							
Vivaio							
Marroni							
Bosco							
Foraggiere							
<b>TOTALE €</b>			<b>102,00</b>				
<b>TOTALE €</b>	<b>102,00</b>						

**Tabella 1.3.15:** danni da cervo sulle colture in Provincia di Firenze



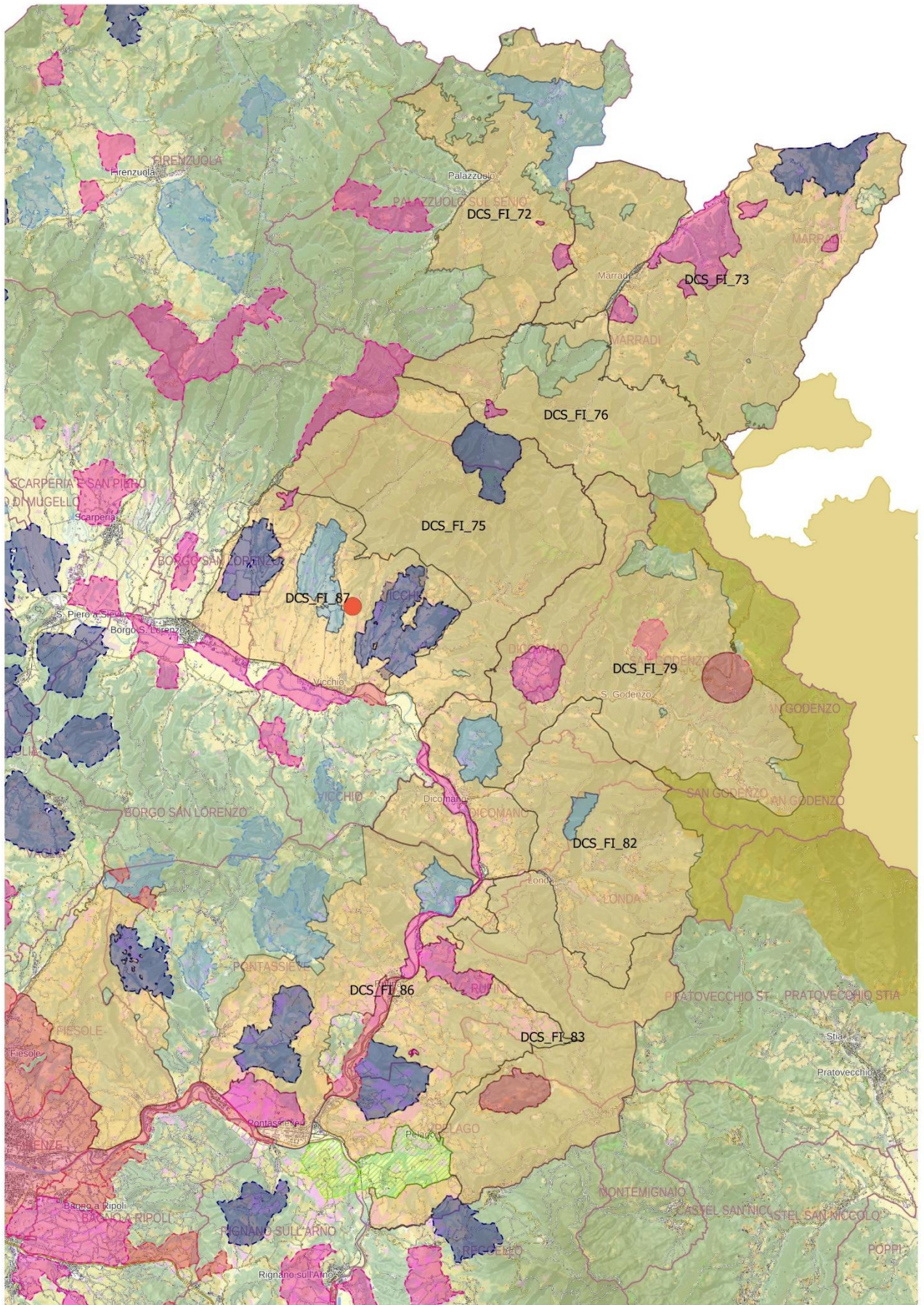


Tavola 1.3.4: distribuzione dei danni da cervo sulle colture in Provincia di Firenze anno 2022

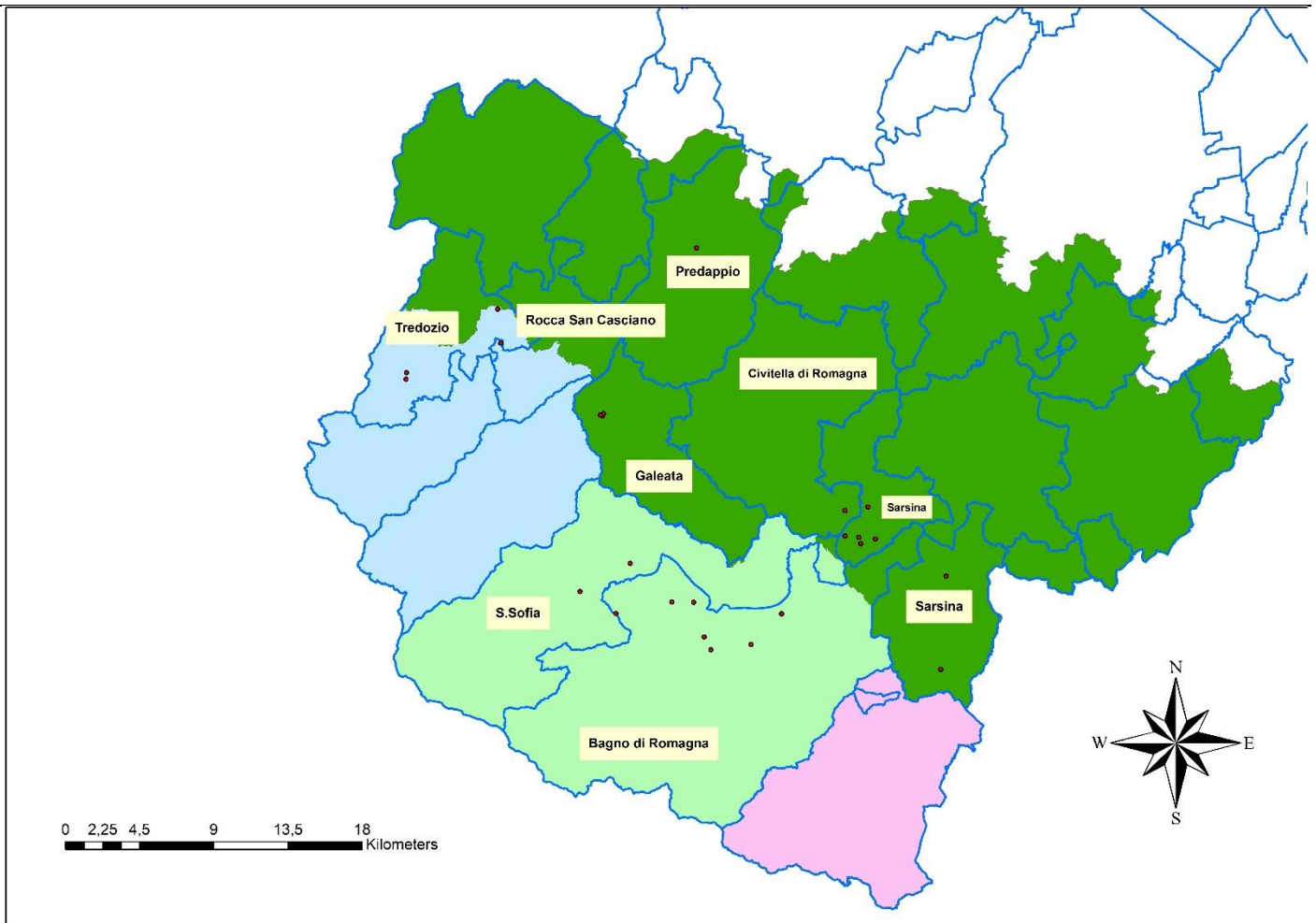
## Provincia di Forlì Cesena

### Danni 2022 per Comune

	BAGNO DI ROMAGNA	CIVITELLA DI ROMAGNA	GALEATA	PREDAPPIO	ROCCA SAN CASCIANO	SANTA SOFIA	SARSINA	TREDOZIO	TOT
Cereali	1.124,1								1.124,1
Erba medica	407,0	16,0	13,5				96,0		532,5
Grano							648,0		648,0
Uva - produzione			85,0	350,0	468,5				903,5
Orzo			26,0			357,7			383,7
Farro						472,6			472,6
Foraggio									0
Favino					968,5				968,5
Pascoli	765,6						28		793,6
Arboricoltura da legno								138,6	138,6
Castagno - produzione	48,0							129,3	129,3
Prati									
Ciliegie - produzione									
Piselli									
<b>TOT</b>	<b>2.344,7</b>	<b>16,0</b>	<b>124,5</b>	<b>350,0</b>	<b>1.437,0</b>	<b>830,3</b>	<b>772,0</b>	<b>267,9</b>	<b>6.142,4</b>

Tabella 1.3.16: danni da cervo sulle colture in Provincia di Forlì Cesena anno 2022





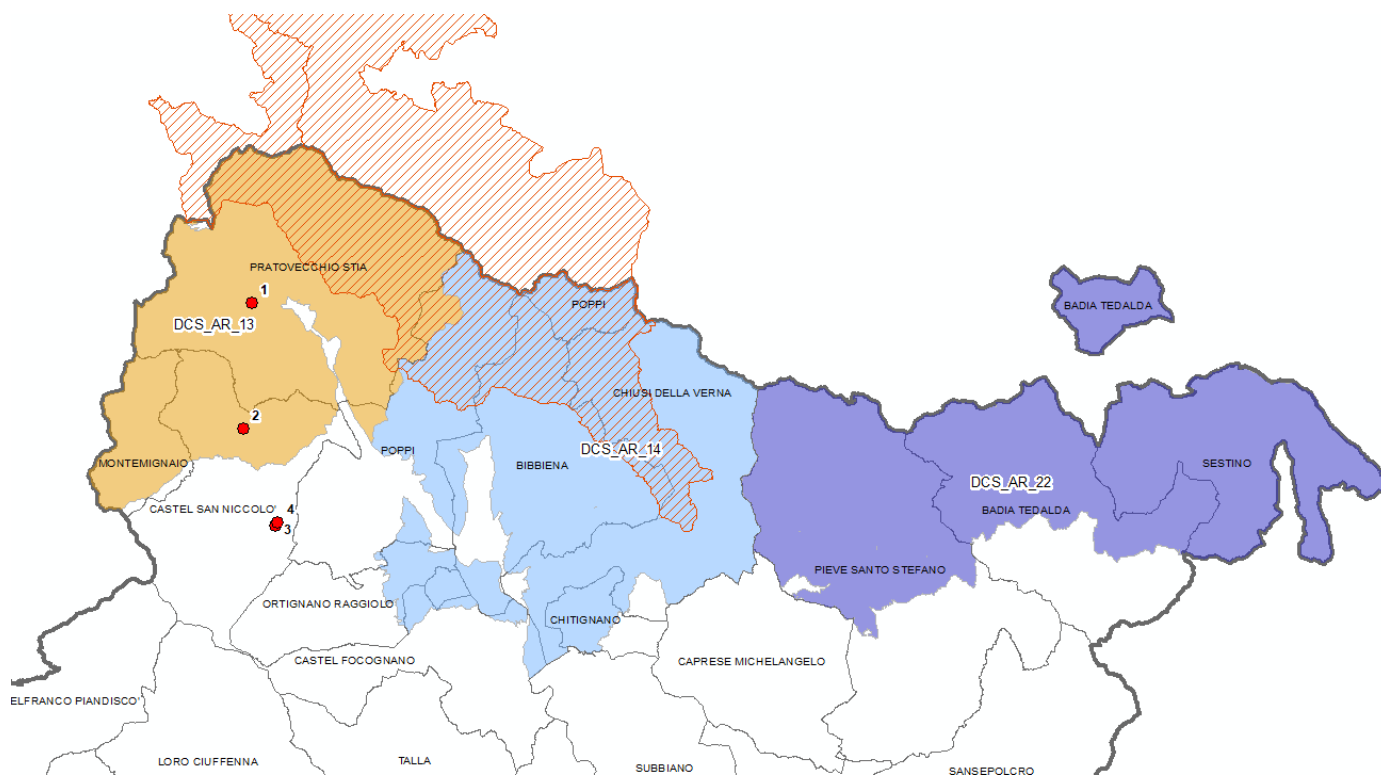
**Tavola 1.3.6:** distribuzione danni da cervo accertati nel 2022 in provincia di Forlì-Cesena per Comune e per Distretto

**Provincia di Arezzo**

Danni 2022	
Coltivazione danneggiata	Provincia di Arezzo
pisello proteico	468

Tabella 1.3.17: danni da cervo sulle colture in Provincia di Arezzo \*

\* I danni causati dal cervo alle colture agricole nel corso del 2022 sono stati periziati dal tecnico incaricato ma ancora non quantificati economicamente.



**Tavola 1.3.7:** distribuzione danni da cervo accertati nel 2021 in provincia di Arezzo per Comune e per Distretto carta 2022 al momento non disponibile

## Comprensorio ACATER ORIENTALE

Nella tabella seguente i danni da cervo complessivi per il Comprensorio ACATER dal 2015 al 2022 suddivisi per comune.

\* dato relativo ai soli risarcimenti di competenza pubblica

Comuni	2015	2016	2017	2018	2019	2020	2021	2022
SAN GODENZO	9.462	7.982	ND	980	1.970	90		
DICOMANO	1.344	1.616	ND	580			2.765	
PONTASSIEVE			ND					
LONDA	3.154	1.850	ND					
VICCHIO	195	1.515	ND	547	3.502	396	181	102
MARRADI			ND				48	
PALAZZUOLO S.S.			ND		1.074			
PELAGO			ND					
<b>Totale Prov FIRENZE</b>	<b>14.155</b>	<b>12.963</b>	<b>ND</b>	<b>2.107</b>	<b>6.546</b>	<b>486</b>	<b>4.435</b>	<b>102</b>
BAGNO DI R.	172		418	121	756	1.162	699,5	2.344,7
CASTROCARO T.		29						
CIVITELLA DI R.		119		130	547,2	218	679,9	16
GALEATA		764	380		317	170	544,8	124,5
MERCATO S.							168	
PORTICO								
PREDAPPIO		1.214		385	406	1.181	541	350
PREMILCUORE		473		860	647	1.083		
ROCCA S.C.					342	317	679,6	1.437
SANTA SOFIA	916	4.142	438	309	555	1.190	171,4	830,3
SARSINA						156	301	772
SOGLIANO AL R.		245				336		
TREDOZIO		536		475	1.137	948	1.081,6	267,9
VERGHERETO			200					
<b>Totale Prov FC</b>	<b>1.088*</b>	<b>7.522</b>	<b>1.436*</b>	<b>2.280</b>	<b>4.706</b>	<b>6.761</b>	<b>4.867</b>	<b>6.143</b>
POPPI				280				
PRATOVECCIO STIA				391	368	ND	ND	ND
CASTEL SAN NICCOLO'				396		ND	ND	ND
<b>Totale Prov. AR</b>	<b>11.287</b>	<b>8.084</b>	<b>ND</b>	<b>977</b>	<b>368</b>	<b>ND</b>	<b>ND</b>	<b>ND</b>
<b>Totale ACATER</b>	<b>25.442</b>	<b>28.569</b>	<b>1.436</b>	<b>5.364</b>	<b>11.620</b>	<b>1.157</b>	<b>9.302</b>	<b>6.245</b>

Tabella 1.3.18: riepilogo danni da cervo sulle colture dal 2015 al 2022

### 1.3.8 Valutazioni economiche

La gestione economica del cervo, per il periodo considerato, viene riassunta nella Tabella 1. con la distinzione tra le quote incassate dai cacciatori iscritti ai distretti, dagli ospiti e in totale. Per facilitare la lettura dei dati sono stati calcolati i valori percentuali delle quote pagata dai cacciatori ospiti rispetto al totale. Gli spazi vuoti indicano che in quell'anno la provincia interessata non aveva ancora attivato le procedure di assegnazioni di capi a cacciatori ospiti.

Pr/atc		2015-16	2016-17	2017-18	2018-19	2019-20	2020-21	2021-22	2022-23
PROV. FI ATC FI NORD FIDC02	Iscritti €	13.388	15.161	16.269	18.259	17.944	17.580	16.831	16.235
	Ospiti €	0	0	0	0	0	0	0	0
	Totale €	13.388	15.161	16.269	18.259	17.944	17.580	16.831	16.235
	% ospiti	0	0	0	0	0	0	0	0
PROV. FC ATC FC01- 02-03-04-05- 06	Iscritti €	31.450	45.950	39.750	32.500	33.850	35.970	30.010	31.750
	Ospiti €	0	0	0	0	0	0	0	0
	Totale €	31.450	45.950	39.750	32.500	33.850	35.970	30.010	31.750
	% ospiti	0	0	0	0	0	0	0	0
PROV. AR ATC AR01 AR02	Iscritti €		15.140	17.170	16.960	23.750	22.650	21.600	19.800
	Ospiti €		0	0	0	0	0	0	0
	Totale €		15.140	17.170	16.960	23.750	22.650	21.600	19.800
	% ospiti		0	0	0	0	0	0	0
<b>Comprensorio</b>			<b>76.251</b>	<b>73.189</b>	<b>67.719</b>	<b>75.544</b>	<b>76.200</b>	<b>68.441</b>	<b>51.550</b>

**Tabella 1.3.19:** riepilogo introiti economici per la stagione venatoria dalla S.V. 15-16 alla S.V.22-23

Nella tabella successiva sono raccolti i dati di sette anni relativi al numero dei cacciatori coinvolti nella gestione venatoria nell'ACATER.

	2015-16	2016-17	2017-18	2018-19	2019-20	2020-21	2021-22	2022-23
Iscritti DCFIO1	50	66	70	77	79	82	82	79
Ospiti DCFIO1	0	0	0	0	0	0	0	0
Iscritti ATCFC.	145	166	188	188	198	238	232	246
Ospiti ATCFC	0	0	0	0	0	0	0	0
Iscritti ATCAR01			307	318	418	418	406	368
Ospiti ATCAR01		0	0	0	0	0	0	0
Iscritti ATCAR02			28	22	57	24	26	28
Ospiti ATCAR02		0	0	0	0	0	0	0
<b>Totale ACATER</b>			<b>593</b>	<b>605</b>	<b>752</b>	<b>762</b>	<b>746</b>	<b>721</b>

**Tabella 1.3.20:** cacciatori iscritti ed ospiti coinvolti nella gestione del cervo dalla S.V 15-16 alla S.V. 22-23 nel Comprensorio ACATER (si intende solo gli assegnatari nella stagione venatoria)

## 2.1 Organizzazione dei distretti Stagione Venatoria 2023-2024

		2023-24	
Prov. FI	N° distretti	1	
	N° UDG	9	
	Sup totale (ha) *	58.082	
Prov. FC	N° distretti	4	
	N° UDG	27	
	Sup totale (ha)	132.158	
Prov. AR	N° distretti	4	
	N° UDG	5	
	Sup totale (ha)	51.971	
ACATER	N° distretti	9	
	N° UDG	41	
	Sup totale (ha)	251.42	

\*\*= superficie realmente operativa

\*= escluso istituti faunistici privati (AFV –AAV) incluse Zone di Rispetto Venatorio

**Tabella 2.1.1:** organizzazione dei distretti nel Comprensorio ACATER

### 2.1.1 Provincia di Firenze

Distretto	UDG	denominazione	vocazione	attiva	AUS ha
FIDC01	DCSFI-72	LA FAGGIOLA - BADIA DI SUSINANA - PALAZZUOLO - ZRV LA SOGLIA - ZRV I CANCELLI	si	si	4.031
FIDC01	DCSFI-73	GAMBERALDI - ABETO - MONTE GIANNI - VALLE ACERRETA - ZRV LE VILLETTE - ZRV DOGARA - ZRV CASTAGNETO GUIZZO - ZRV BOTTEGHETTE - ZRV VANGIOLINO	si	si	8.855
FIDC01	DCSFI-75	MONTOLANO - LA GIOGANA - VITIGLIANO - AMPINANA - ZRV COLLA DI CASAGLIA	si	si	7.984
FIDC01	DCSFI-76	MONTE CARNEVALONE - BOCCHETTA CA' DEL VENTO - CRESPINO - ZRV CAMPO PICCINO	si	si	3.666
FIDC01	DCSFI-79	MONTE PESCHIANA - MURAGLIONE - CORELLA - CASTAGNO - MONTE MASSICIAIA - ZRV CORELLA - ZRV MOIA	si	si	7.661
FIDC01	DCSFI-82	RINCINE - VIERLE - GUGENA	si	si	4.029
FIDC01	DCSFI-83	POMINO - PELAGO - CONSUMA - DIACCETO	si	si	5.607
FIDC01	DCSFI-86	GRICIGLIANO - SANTA BRIGIDA - VAL DI SIEVE - CORELLA - GUGENA - POMINO - PELAGO - DIACCETO - ZRV CERRETO LIBRI - ZRV SIEVE - ZRV CASTELLO PETROGNANO - ZRV PRATO BARONE	no	si	12.167
FIDC01	DCSFI-87	MONTOLANO - LA GIOGANA - VITIGLIANO - AMPINANA - ZRV TEMERAIO	no	si	3.358
FIDC01	AFVFI-20	AFV GALLIANA	si	si	572
FIDC01	AFVFI-28	AFV MUGELLANA	no	si	909
FIDC01	AFVFI-31	AFV ORTACCI	si	si	500
FIDC01	AAVFI-06	AAV FARNETO	no	si	441
FIDC01	AAVFI-09	AAV IL LAGO	no	si	385
TOTALE DISTRETTO			60.165		

**Tabella 2.1.2:** sub unità/UDG del distretto FIDC01

### 2.1.2 Provincia di FC

Distretto	UDG	vocazione	attiva	Ettari
DCER_FC01	FC03	sì	sì	9.594
DCER_FC01	AFV ALTO TEVERE	sì	sì	1.059
DCER_FC01	AFV PETRUSCHIO	sì	no	514
DCER_FC02	FC05	sì	sì	18.619
DCER_FC02	AFV COMERO N	sì	no	503
DCER_FC02	AFV RIO SALSO	sì	sì	542
DCER_FC02	AFV SASSETO M	sì	sì	1.377
DCER_FC02	AFV VESSA	sì	sì	580
DCER_FC03	FC04	sì	sì	10.486
DCER_FC03	AFV CIT	sì	sì	746
DCER_FC03	AFV VALBURA	sì	sì	718
DCER_FC04	FC01_02_04_06	sì	sì	74.579
DCER_FC04	AFV ACERO ROSSO	sì	sì	649
DCER_FC04	AFV BONAGA	sì	no	682
DCER_FC04	AFV CELLA	sì	no	965
DCER_FC04	AFV GALLIANA	sì	sì	621
DCER_FC04	AFV M. BASCHIERA	sì	no	940
DCER_FC04	AFV MONTECOLLINA	sì	no	1.199
DCER_FC04	AFV MONTE CHIODA	sì	no	322
DCER_FC04	AFV PRATI VERDI	sì	no	316
DCER_FC04	AFV SALTO MARS	sì	sì	969
DCER_FC04	AFV S. MARINA	sì	sì	925
DCER_FC04	AFV S. MARTINO	sì	sì	1.312
DCER_FC04	AFV S. PAOLO	sì	no	1.453
DCER_FC04	AFV VALDIPONDO	sì	no	513
DCER_FC04	AFV VALLE IBOLA	sì	no	1.000
DCER_FC04	AFV VALMONTONE	sì	sì	975

**Tabella 2.1.3:** superfici distretti e UDG della provincia di FC

### 2.1.3 Provincia di Arezzo

Distretto	UDG	vocazione	attiva	Ettari
DCER_AR31	DCS_AR_13	sì	sì	13.894
DCER_AR32	DCS_AR_14	sì	sì	17.804
	DCS_AR_02	sì	sì	
DCER_AR33	DCS_AR_22	sì	sì	7.069
DCER_AR34	DCS_AR_07	sì	sì	13.203

**Tabella 2.1.4:** superfici dei distretti della provincia di AR



## 2.2 Piano di prelievo venatorio

### 2.2.1 Piano di prelievo di Comprensorio 2023-2024

	n° capi in prelievo	%
Maschi adulti (classe III e IV)	54	10,8
Maschi subadulti (classe II)	59	11,8
Maschi giovani (classe I)	56	11,2
Femmine adulte (classe II)	136	27,3
Femmine (classe I)	57	11,4
Piccoli (classe 0)	137	27,5
<b>Totale</b>	<b>499</b>	<b>100</b>

**Tabella 2.2.1:** piano di abbattimento complessivo nel Comprensorio ACATER ORIENTALE 23-24

	Prov FI	Prov FC	Prov AR	Totale
Maschi adulti (classe III e IV)	10	21	23	54
Maschi subadulti (classe II)	12	26	21	59
Maschi giovani (classe I)	11	27	18	56
Femmine adulte (classe II)	23	53	60	136
Femmine giovani (classe I)	11	28	18	57
Piccoli (classe 0)	26	64	47	137
<b>Totale</b>	<b>93</b>	<b>219</b>	<b>187</b>	<b>499</b>

**Tabella 2.2.2:** suddivisione del piano di abbattimento per provincia (incluso istituti faunistici)

	DISTRETTO FIDC01	AFV MUGEL-LANA AFVFI28	AFV GAL-LIANA AFVFI20	AFV OR-TACCI AFVFI 31	AAV IL LAGO AAVFI09	AAV FAR-NETO AAVFI06	TOTALE	%
Maschi adulti (classe III-IV)	7	1	1	-	1	-	10	10,8
Maschi subadulti (classe II)	9	1	1	-	-	1	12	12,9
Maschi giovani (classe I)	11	-	-	-	-	-	11	11,8
Femmine adulte (classe II)	16	2	2	1	1	1	23	24,7
Femmine giovani (classe I)	11	-	-	-	-	-	11	11,8
Piccoli (classe 0)	23	-	-	1	1	1	26	28,0
<b>TOTALE</b>	<b>77</b>	<b>4</b>	<b>4</b>	<b>2</b>	<b>3</b>	<b>3</b>	<b>93</b>	<b>100,0</b>

**Tabella 2.2.3.:** suddivisione del piano di prelievo in Provincia di Firenze 2023-2024

		M1	M2	M3	F1	F2	CL0	TOTALE
DISTRETTO	UDG							
DCER_FC01	ATCFC03	2	1	1	2	1	3	10
	AFV ALTO TEVERE		1			1	1	3
DCER_FC02	ATCFC05	11	11	9	11	30	28	100
	AFV RIO SALSO	1	2	1	1	2	4	11
	AFV SASSETO M.	1	1	1	1	2	4	10
	AFV VESSA	1	1	1	2	2	3	10
DCER_FC03	ATCFC04	3	4	1	2	4	4	18
	AFV CIT						1	1
	AFV VALBURA	1		1	1	2	2	7
DCER_FC04	ATCFC01-02-04-06	3	3	2	2	4	5	19
	AFV GALLIANA					1	1	2
	AFV SALTO MARSIGN.	1	1	1	1	1	2	7
	AFV S. MARINA	1		1	2	1	2	7
	AFV S. MARTINO IN A.	1	1	1	2	1	2	8
	AFV VALMONTONE	1		1	1	1	2	6
<b>TOT</b>		<b>27</b>	<b>26</b>	<b>21</b>	<b>28</b>	<b>53</b>	<b>64</b>	<b>219</b>

**Tabella 2.2.4:** suddivisione del piano di prelievo in Provincia di Forlì-Cesena 2023-2024

	DISTRETTO DCER_AR_31	DISTRETTO DCER_AR_32	DISTRETTO DCER_AR_33	DISTRETTO DCER_AR_34	TOTALE	%
Maschi adulti (classe III-IV)	12	8	2	1	23	12,3
Maschi subadulti (classe II)	11	8	1	1	21	11,2
Maschi giovani (classe I)	10	5	2	1	18	9,6
Femmine adulte (classe II)	34	20	4	2	60	32,1
Femmine giovani (classe I)	10	5	2	1	18	9,6
Piccoli (classe 0)	26	16	3	2	47	25,2
<b>Totale</b>	<b>103</b>	<b>62</b>	<b>14</b>	<b>8</b>	<b>187</b>	<b>100</b>

**Tabella 2.2.5:** suddivisione del piano di prelievo in Provincia di Arezzo 2023-2024

## 2.2.2 Note per predisposizione del Piano di Prelievo

### Provincia di Firenze

Si riportano le seguenti considerazioni inerenti la predisposizione del piano di prelievo nel comprensorio di Firenze:

- L'elaborazione dei censimenti mostra una stima della popolazione stabile, rispetto all'anno precedente, sono stati individuati nel distretto FDC01 85 maschi bramenti rispetto ai 63 capi individuati nel

2021. I dati comprendo quest'anno anche i maschi in bramito presenti nel PNFC dove nell'anno 2022, dopo due anni di inattività, è stato effettuato di nuovo il monitoraggio al bramito.

- Le osservazioni effettuate durante la stagione venatoria (1 ottobre -15 marzo) indicano un rapporto P/F leggermente in crescita (0,48), una leggera flessione % della classe femminile e un % costante di maschi adulti.
- I censimenti primaverili effettuati in notturna con termo camere e/o fari alogeni su transetti prestabiliti in contemporanea, hanno rilevato il maggior numero di capi avvistati il giorno 12 aprile 2023 con 106 capi su 35 transetti effettuati, dato che prendiamo come riferimento della consistenza minima accertata.
- Il piano di prelievo mostra discrete percentuali di realizzazione, in media agli altri distretti Comprensorio Acater Orientale: 63,6 %, con una discreta ripartizione dei capi prelevati dal punto di vista della struttura.
- Nella passata stagione venatoria si registra una minore percentuale di realizzazione a carico della classe piccolo: 35,7% e del maschio subadulto 57,1%.
- L'analisi dello sforzo di caccia non evidenzia differenze sostanziali rispetto all'anno precedente.
- L'analisi dei danni indica un forte flessione degli importi rimborsati nel 2022: 102 euro contro 4.435 euro del 2021.
- Il piano di Prelievo 23-24 proposto di 93 capi, incluso gli istituti faunistici, è identico alla s.v. 22-23, pari a circa il 20% dei capi stimati.

## **Provincia di Arezzo**

Si riportano le seguenti considerazioni inerenti la predisposizione del piano di prelievo nel comprensorio di Arezzo:

- Nel 2022 è stato possibile effettuare nuovamente il censimento del cervo con la tecnica del bramito, con un disegno di campionamento sostanzialmente uguale al periodo ante-COVID.
  - Il confronto tra il numero di cervi bramitanti del 2022 rispetto al 2019 evidenzia una diminuzione di circa 38 cervi pari a – 14% in tre anni (- 4,5 % ogni anno)
  - Questo trend di diminuzione conferma quanto già in essere a partire dal 2014, anno in cui la popolazione del versante aretino sembra aver raggiunto il suo massimo storico (332 cervi in bramito): il decremento medio negli otto anni del periodo 2014-2022 risulta infatti pari a – 3,6%;
  - Il decremento della popolazione sembra dovuto essenzialmente ad una diminuzione del "recruitment" ovvero del numero di piccoli che ogni anno sono in grado di sopravvivere, diminuito da 0,58 cerbiatti/femmina degli anni 2013-2014 all'attuale 0,35 cerbiatti/femmina degli anni 2021-2022; la inor sopravvivenza dei cerbiatti è probabilmente dovuta ad un incremento della predazione da parte del lupo;
  - In controtendenza rispetto all'area del Casentino, il settore della popolazione dell' Alta Valtiberina presenta una certa crescita, dovuta essenzialmente all'espansione in nuove aree, ad est del fiume Tevere, nel bacino dell' Alto fiume Marecchia;
-

- Lo scarso successo di prelievo e l'elevato sforzo di caccia rispecchiano la riduzione della popolazione, anche se storicamente in Casentino i prelievi risentono anche dell'andamento meteorologico (poca neve, scarsi prelievi),
- L'analisi dello sforzo di caccia evidenzia differenze rilevanti tra i vari Distretti, con un successo particolarmente basso nel distretto "Penna", ed un successo maggiore in Alta Valtiberina;
- Il piano di Prelievo proposto per la stagione 2023-24 è sostanzialmente invariato rispetto al 2022 e pari 187 capi con un leggero incremento di + 3 capi nel settore della Valtiberina e risulta essere pari al 14,8 % della consistenza stimata, più prudente rispetto al piano del 2022 (16.7% dei capi stimati);
- Dal punto di vista della organizzazione territoriale della gestione, per la SV 2023-2024 si prevede una ridefinizione del Distretto di Gestione della Alta Valtiberina, già anticipata nel precedente PAO, mediante la sua divisione in due distretti: DCER\_AR33 Alto Tevere e DCER\_AR34 Alta Marecchia (Tabella: 2.1.4) con superficie complessiva invariata; tale modifica è suggerita da esigenze gestionali dovute alle notevoli dimensioni del distretto e dalla espansione da parte del cervo nell'area di Badia Tedalda-Sestino in atto da alcuni anni. Tale processo è stato confermato anche dal censimento al bramito 2022 che ha individuato almeno 13 cervi bramitanti in tale settore.

## **Provincia di Forlì Cesena**

Si riportano le seguenti considerazioni inerenti la predisposizione del piano di prelievo nel comprensorio di Forlì-Cesena:

- L'elaborazione dei censimenti ha riguardato per il 2022 sia il territorio extra PN Foreste Casentinesi, sia quello del PNFC, dove nell'anno 2022, dopo due anni di inattività, è stato effettuato di nuovo il monitoraggio completo al bramito. Nell'ambito del settore romagnolo del PNFC il n. di maschi bramiti (148) appare stabile ed è in linea con il n. di quelli rilevati nel precedente monitoraggio del 2019 (149). Nel territorio extra Parco si può osservare invece nell'ultimo quadriennio una tendenza all'aumento dei maschi censiti (97 nel 2019, 99 nel 2020, 105 nel 2021, 112 nel 2022), pertanto i dati mostrano una popolazione complessivamente quanto meno stabile, o in aumento rispetto al quadriennio precedente (tab. 1.2.3). Sulla base di queste considerazioni, può ritenersi quindi corretto e più che prudenziale calcolare un prelievo di entità percentuale pari a quella prevista nelle due stagioni precedenti, peraltro tendenzialmente in linea o inferiore, sempre in termini percentuali, rispetto a quello delle altre province interessate. A ulteriore sostegno e conferma della valenza prudenziale delle stime e del relativo prelievo si consideri altresì che, per quanto riguarda il versante romagnolo del PNFC, la porzione nord-orientale, pari almeno a circa il 40% della superficie totale, anche nel 2022 è stata coperta dai censimenti solo in misura ridotta.
  - Vengono confermate segnalazioni di nuovi avvistamenti, soprattutto nel settore nord-occidentale della fascia collinare, area nella quale sembra manifestarsi la maggiore tendenza all'espansione della specie.
-

- I prelievi mostrano rispetto alla stagione precedente una diminuzione delle percentuali di realizzazione, pari a circa il 60% sul totale, contro il 75% precedente. La diminuzione risulta maggiormente evidente per i maschi subadulti, passati dal 92% al 56%, e per i piccoli, passati dal 66% al 46,5%. In totale risulta prelevato il 68,2% dei maschi e il 65,0% delle femmine, pertanto con buona corrispondenza nei tassi di realizzazione tra i sessi, e comunque in generale una accettabile ripartizione dei capi prelevati dal punto di vista della struttura.
- L'analisi dello sforzo di caccia non evidenzia differenze sostanziali rispetto all'anno precedente. Su base complessiva è pressoché invariato il n. medio di uscite per capo abbattuto, leggermente diminuito quello di uscite per capo assegnato.
- L'analisi dei danni rilevati nel 2022 mostra un aumento rispetto agli importi pagati nel 2021, seppure in totale restando inferiori rispetto al 2020, aumento comunque non generalizzato, ma riscontrato soprattutto nel comune di Bagno di Romagna, al cui territorio dovrà quindi essere prestata particolare attenzione in sede di programmazione degli interventi di prevenzione.
- Il piano di Prelievo 23-24 proposto, di 219 capi, inclusi gli istituti faunistici risulta pari al 16,5% dei capi stimati nel 2022, al netto dei prelievi 22-23 (1.457-132=1.325), risulta inferiore rispetto al 18,4% del 2019, che era in linea con gli anni precedenti, pressoché identico a quello del 2020 (16,3%), e inferiore a quelli del 2021 (16,9%) e del 2022 (17,3%), anni in cui peraltro si era tenuto un profilo particolarmente prudentiale essendo mancati i dati di censimento all'interno del PNFC. I piani di prelievo risultano negli anni percentualmente allineati o inferiori a quelli delle altre province coinvolte nella gestione del comprensorio.

### **Allegati al Pao**

#### ALLEGATI PROVINCIA DI FIRENZE

1. MISURE BIOMETRICHE CAPI ABBATTUTI S.V. 22-23
2. PROGRAMMA DI MIGLIORAMENTO AMBIENTALE (vedi PAO 19-20 nessuna variazione in quanto non realizzato)
3. STRUTTURA DELLA POPOLAZIONE, STIME E SFORZI DI CACCIA NELLE VARIE STAGIONI VENATORIE

#### ALLEGATI PROVINCIA DI FORLI'-CESENA

1. MISURE BIOMETRICHE CAPI ABBATTUTI S.V. 22-23

#### ALLEGATI PROVINCIA AREZZO

---