

COMPRESORIO A.C.A.T.E.R. CENTRALE

**ANALISI CONSUNTIVA STAGIONE FAUNISTICO-VENATORIA
2018-2019**

E

**PROGRAMMA ANNUALE OPERATIVO
DI GESTIONE DEL CERVO
2019-2020**

1 ANALISI CONSUNTIVA STAGIONE VENATORIA 2018-2019

1.1 Individuazione cartografica dell'areale annuale e riproduttivo della popolazione di cervo del Comprensorio ACATER

1.1.1 Areale di distribuzione

	Maglie di presenza stabile o stagionale kmq	percentuale
Provincia di Firenze	77	5%
Provincia di Prato	158	9%
Provincia di Pistoia	463	28%
Provincia di Bologna	818	49%
Confine	164	10%
Totale	1.680	100,0%

Tabella 1-1: distribuzione provinciale del cervo nel Comprensorio ACATER.

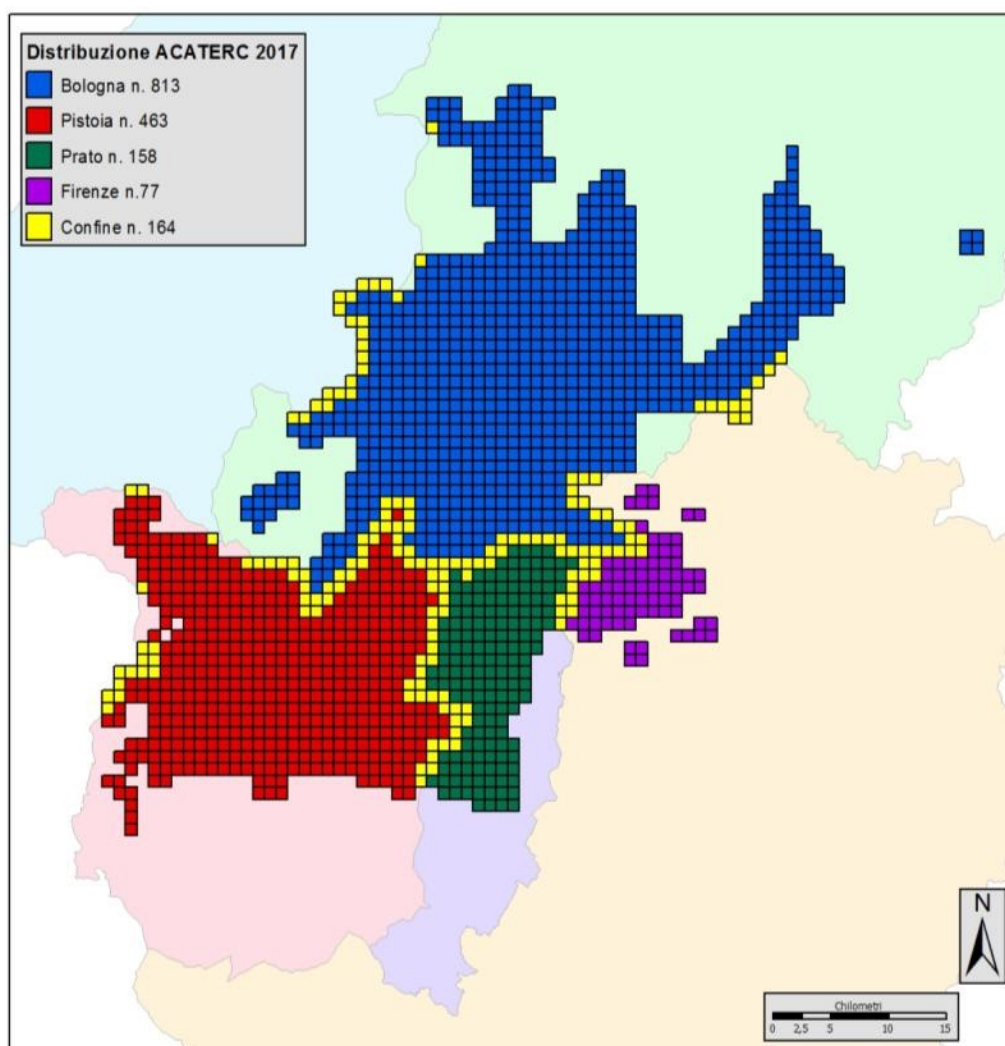


Tavola 1-1 distribuzione del cervo nel Comprensorio ACATER CENTRALE

1.1.2 Areale riproduttivo

	Maglie di presenza attività riproduttiva kmq	percentuale
Provincia di Firenze	52	8%
Provincia di Prato	131	20%
Provincia di Pistoia	190	29%
Provincia di Bologna	228	34%
Confine	65	10%
Totale	666	100,0%

Tabella 1-2: distribuzione provinciale dell'attività riproduttiva del cervo nel Comprensorio ACATER.

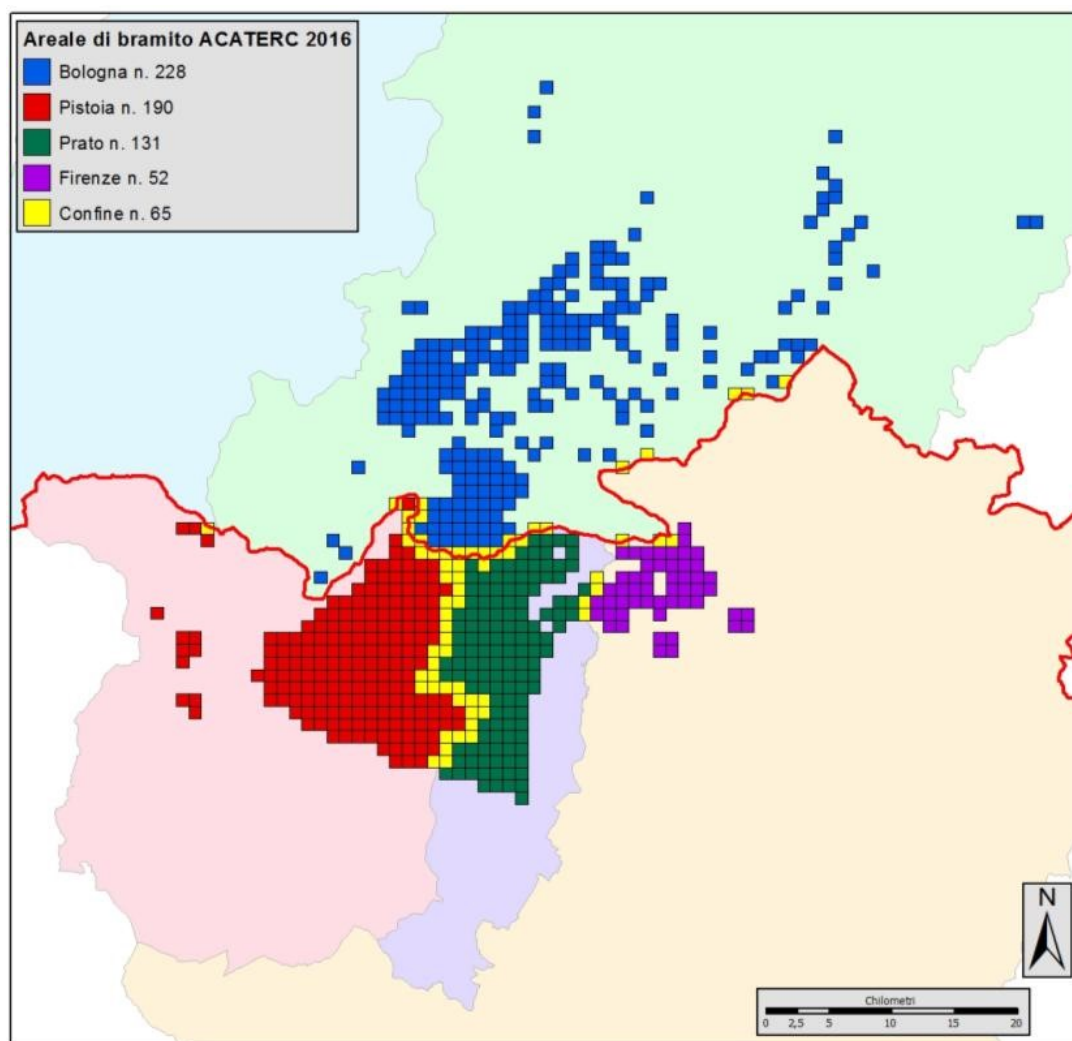


Tavola 1-2: distribuzione dell'areale riproduttivo del cervo nel Comprensorio ACATER CENTRALE

1.2 Risultati del monitoraggio

1.2.1 Conteggi al bramito anno 2018

		2010	2011	2012	2013	2014	2015	2016	2017	2018
Pr FI	Nr. Maschi bramanti totale	26	32	26	32	31	39	48	45	47
	Kmq censiti	27,32	31,96	46,76	61,17	61,50	62,1	62,1	62,1	62,1
	Densità su areale censito	0,95	1,00	0,56	0,52	0,50	0,63	0,77	0,73	0,76
	Densità su areale riproduttivo totale	0,54	0,56	0,44	0,62	0,60	0,75	0,92	0,87	0,90
Pr PO	Nr. Maschi bramanti totale	112	119	157	126	135	121	125	118	122
	Kmq censiti	97,18	133,97	130,40	134,36	134,50	135,50	135,50	135,50	135,50
	Densità su areale censito	1,15	0,89	1,20	0,94	1,00	0,89	0,92	0,87	0,90
	Densità su areale riproduttivo totale	0,80	0,83	1,08	0,80	1,03	0,92	0,95	0,90	0,93
Pr PT	Nr. Maschi bramanti totale	178	168	182	206	153	187	167	142	144
	Kmq censiti	138,80	132,50	137,24	123,94	153,37	153,37	190,00	190,00	190,00
	Densità su areale censito	1,28	1,27	1,32	1,66	1,00	1,21	0,88	0,74	0,85
	Densità su areale riproduttivo totale	0,77	0,72	0,97	1,02	0,66	0,98	0,88	0,74	0,85
Pr BO	Nr. Maschi bramanti totale	126	158	180	178	186	175	194	205	200
	Kmq censiti	239,88	239,88	239,88	239,88	239,88	239,88	239,88	239,88	239,88
	Densità su areale censito	0,52	0,53	0,75	0,75	0,78	0,73	0,81	0,85	0,83
	Densità su areale riproduttivo totale	0,52	0,53	0,75	0,75	1,08	1,01	0,73	0,78	0,75

Tabella 1-3: superfici monitorate e densità di maschi bramanti nel Comprensorio ACATER dal 2010 al 2018.

1.2.2 Stima della struttura di popolazione e della consistenza

	<i>n</i>	<i>P</i>	<i>FA/FG</i>	<i>MG</i>	<i>MS</i>	<i>MA</i>	<i>Ind</i>
Prov FI*	118	33	43	7	19	16	-
%	100	28,0	36,4	5,9	16,1	13,6	-
Prov PO*	520	108	226	46	67	73	-
%	100	20,8	43,5	8,8	12,9	14,0	-
Prov PT	696	127	293	39	85	89	63
%	100	18,2	42,1	5,6	12,2	12,8	9,1
Totale	1.334	268	562	92	171	178	63
%	100	20,1	42,1	6,9	12,8	13,3	4,7

Tabella 1-4: struttura di popolazione del cervo

*dati ricavati dalle osservazioni durante la s.v. 2018-2019

1.2.3 Stima della consistenza di popolazione

Province	Areale distributivo Km ²	Cervi bramanti N°	Consistenza ipotesi 1 Cervi adulti 14 %	Consistenza ipotesi 2 Cervi adulti 17 %	Densità su distretto ipotesi 1 capi/Km ²	Densità su distretto ipotesi 2 capi/km ²	Consistenza media Cervi adulti 15,5%	Densità su distretto media capi/Km ²
Prov FI	77	47	336	276	4,4	3,9	303	3,9
Pro PO	158	122	871	718	5,5	4,5	787	4,9
Pro PT	463	144	1.029	847	2,2	1,8	929	2,0
Pro BO*	818	200	1.429	1.177	1,8	1,4	1.290	1,6
TOTALE	1.516	513	3.665	3.018	2,4	2,0	3.309	2,2

Tabella 1-5: stime delle consistenze autunnali e delle densità della popolazione in base ai maschi bramanti.

* Per Bologna la migliore stima autunnale (relazione DREAM) è stata di 1.563 capi con percentuale maschi del 12,8%.

Distretto FIDC01 *							
	N	P	FA-FG	MG	MS	MA	ind
n°	184	28	61	28	19	16	(32)
%	100	18,4	40,1	18,4	12,5	10,5	(17,4)

Distretto PODC01*							
	N	P	FA-FG	MG	MS	MA	ind
n°	900	157	475	24	46	86	(112)
%	100	19,9	60,3	3,0	5,8	10,9	(12,4)

Distretto PTDC01**							
	N	P	FA-FG	MG	MS	MA	ind
n°	120	22	60	9	11	7	11
%	100	18,3	54,0	5,8	9,2	7,5	9,2

Provincia di Bologna							
	N	P	FA-FG	MG	MS	MA	ind
n°	1563	369	650	136	208	200	
%	100	23,6	33,4	8,8	13,3	12,8	

Tabella 1-6 : stime delle consistenze e/o della struttura in base alle osservazioni in contemporanea.

*per Firenze e Prato: dati ricavati da due (FI) e tre (PO) serate di transetti notturni in contemporanea per la stima della struttura primaverile.

** dato riferito alla sola UDG n°2

distretto	Cervi osservati N°	Densità capi/kmq
Provincia di Bologna	1607	1,97
TOTALE		

Tabella 1-7 : stime delle consistenze complessive primaverili in base alle osservazioni in contemporanea

Per Bologna la migliore stima disponibile è il dato medio tra la consistenza autunnale stimata col conteggio dei maschi bramitanti e modificata per la primavera tenendo conto del prelievo e degli esemplari rinvenuti morti (1563 – 391 – 11 = 1161 capi) e la consistenza primaverile stimata al conteggio al primo verde (1607 capi): 1384 cervi (1,7/kmq), in linea con le stime degli anni precedenti.

In complesso, al netto dei prelievi invernali, la consistenza totale sui due versanti è stimabile intorno ai 3083 capi (2 capi per kmq).

Province	stima consistenze pre-parti
FI	256
PO	673
PT	770
BO	1384
totale	3083

Tabella 1-8 : Stima delle consistenze pre-parti per provincia e per comprensorio

1.3 Analisi della gestione faunistico-venatoria

1.3.1 Organizzazione dei distretti

ACATER		2013-14	2014-15	2015-16	2016-17	2017-18	2018-19
Provincia Firenze	N° distretti	1	1	1	1	1	1
	N° UDG	9	9	10	11	12	13
	Sup totale (ha)	27.969	27.969	28.272	28.727	28.885	31.559
Provincia Prato	N° distretti	1	1	1	1	1	1
	N° UDG	8	9	9	9	9	9
	Sup totale (ha)	17.715	18.243	18.243	18.243	18.243	18.243
Provincia Pistoia	N° distretti	1	1	1	1	1	1
	N° UDG	77	95	95	95	95	95
	Sup totale (ha)	42.295	52.651	52.651	52.651	52.651	52.651
Provincia Bologna	N° distretti	7	7	7	7	7	7
	N° UDG	53	53	53	53	53	71
	Sup totale (ha)	93.848**	93.848**	93.848**	93.848**	93.848**	93.848**
ACATER	N° distretti	10	10	10	10	10	10
	N° UDG	153	172	172	172	172	173
	Sup totale (ha)	209.689	220.045	220.045	221.178	221.178	223.852

Tabella 1-9: organizzazione dei distretti nel Comprensorio ACATER

**= superficie realmente operativa

Provincia di Firenze

Distretto	UDG	vocazione	attiva	Ettari
FIDC02	DCSFI-01	si	si	4.659
FIDC02	DCSFI-02	si	si	3.701
FIDC02	DCSFI-03	si	si	3.276
FIDC02	DCSFI-04	si	si	3.411
FIDC02	DCSFI-05	si	no	4.199
FIDC02	DCSFI-06	si	no	2.955
FIDC02	DCSFI-07	si	no	1.250
FIDC02	DCSFI-09	si	no	3.348
FIDC02	DCSFI-13	si	si	4.810
FIDC02	DCSFI-14	si	si	6.541
FIDC02	DCSFI-15	si	no	4.009
FIDC02	DCSFI-16	si	no	4.069
FIDC02	DCSFI-22	si	si	2.674
FIDC02	AAVFI-10	si	si	303
FIDC02	AAVFI-11	si	si	158
FIDC02	AAVFI-13	si	si	455
FIDC02	AFVFI-19	si	si	441
FIDC02	AFVFI-22	si	si	505
FIDC02	AFVFI-32	si	si	625

Tabella 1-10: superfici delle sub unità del distretto FIDC02

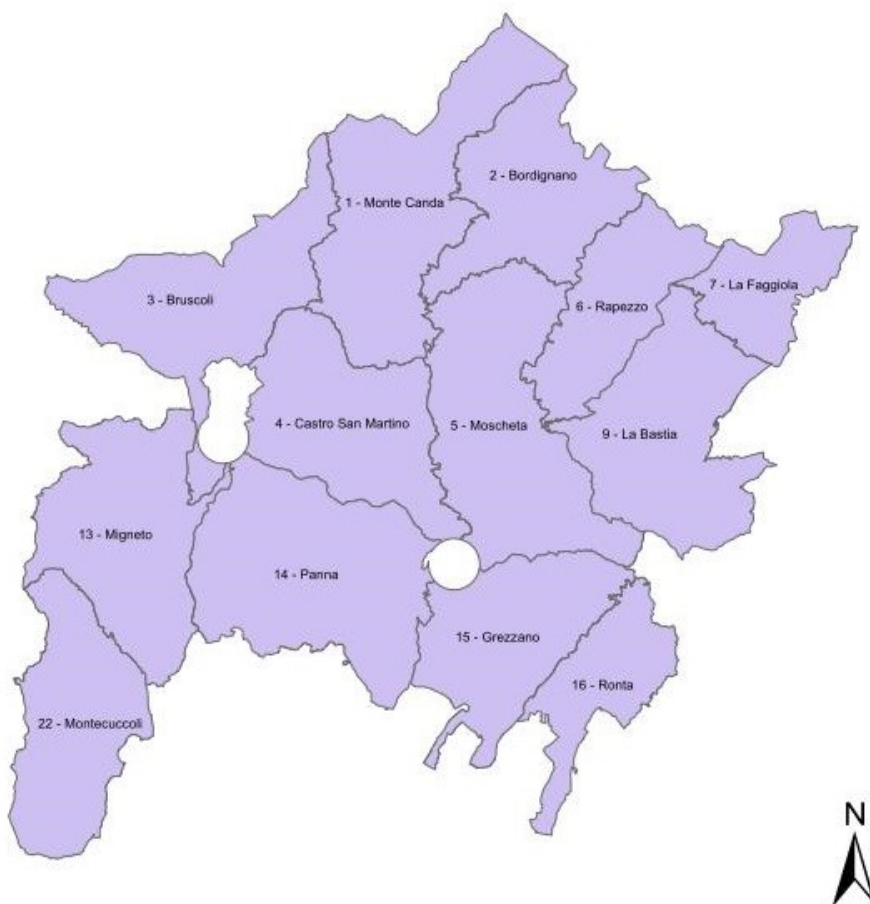


Tavola 1-3: cartografia del distretto FIDC02

Provincia di Prato

Distretto	UDG	vocazione	attiva	Ettari
PODC01	DCSPO01	si	si	1.001
PODC01	DCSPO02	si	si	2.917
PODC01	DCSPO03	si	si	2.905
PODC01	DCSPO04	si	si	1.790
PODC01	DCSPO05	si	si	2.754
PODC01	DCSPO06	si	si	1.987
PODC01	DCSPO07	no	si	3.030
PODC01	DCSPO08	no	si	1.331
PODC01	DCSPO09	si	no	4.704
PODC01	AFV PO01	no	si	528

Tabella 1-11: superfici delle sub unità del distretto PODC01



Tavola 1-4: cartografia dei distretti del distretto PODC01

Provincia di Pistoia

Distretto	UDG	vocazione	attiva	Ettari
1	0101	si	si	276
1	0102	si	si	518
1	0103	si	si	339
1	0104	si	si	462
1	0105	si	si	864
1	0106	si	si	891
1	0107	si	si	506
1	0108	si	si	681
1	0109	si	si	411
1	0110	si	si	688
1	0111	si	si	260
1	0112	si	si	715
1	0113	si	si	619
1	0114	si	si	444
1	0115	si	si	479
1	0116	si	si	348
1	0117	si	si	710
1	0118	si	si	305
1	0119	si	si	894
1	AF02	si	si	111
2	0201	si	si	261
2	0202	si	si	409
2	0203	si	si	456
2	0204	si	si	555
2	0205	si	si	624
2	0206	si	si	428
2	0207	si	si	599
2	0208	si	si	973
2	0209	si	si	837
2	0210	si	si	609
2	0211	si	si	903
3	0301	si	si	652
3	0302	si	si	497
3	0303	si	si	381
3	0304	si	si	469
3	0305	si	si	456
3	0306	si	si	427
3	0307	si	si	487
3	0308	si	si	431
3	0309	si	si	372
3	0310	si	si	434
3	0311	si	si	405
3	0312	si	si	591
3	0313	si	si	305
3	0314	si	si	401
3	0315	si	si	520
3	0316	si	si	403
3	0317	si	si	365
3	0318	si	si	299
3	0319	si	si	510
3	0320	si	si	502
3	0321	si	si	499
3	0322	si	si	345
3	AF04	si	si	786
4	0401	si	si	341
4	0402	si	si	661
4	0403	si	si	597
4	0404	si	si	612
4	0405	si	si	344
4	0406	si	si	594
4	0407	si	si	463
4	0408	si	si	751
4	0409	si	si	363
4	0410	si	si	459
4	0411	si	si	767

Distretto	UDG	vocazione	attiva	Ettari
4	0412	si	si	637
4	0413	si	si	472
4	0414	si	si	554
4	0415	si	si	853
4	0416	si	si	578
4	0417	si	si	896
5	0501	si	si	793
5	0502	si	si	621
5	0503	si	si	782
5	0504	si	si	1109
5	0505	si	si	1040
5	0506	si	si	974
5	0507	si	si	1153
5	0508	si	si	865
5	0509	si	si	1018

Tavola 1-12: superfici delle sub unità del distretto PTDC01

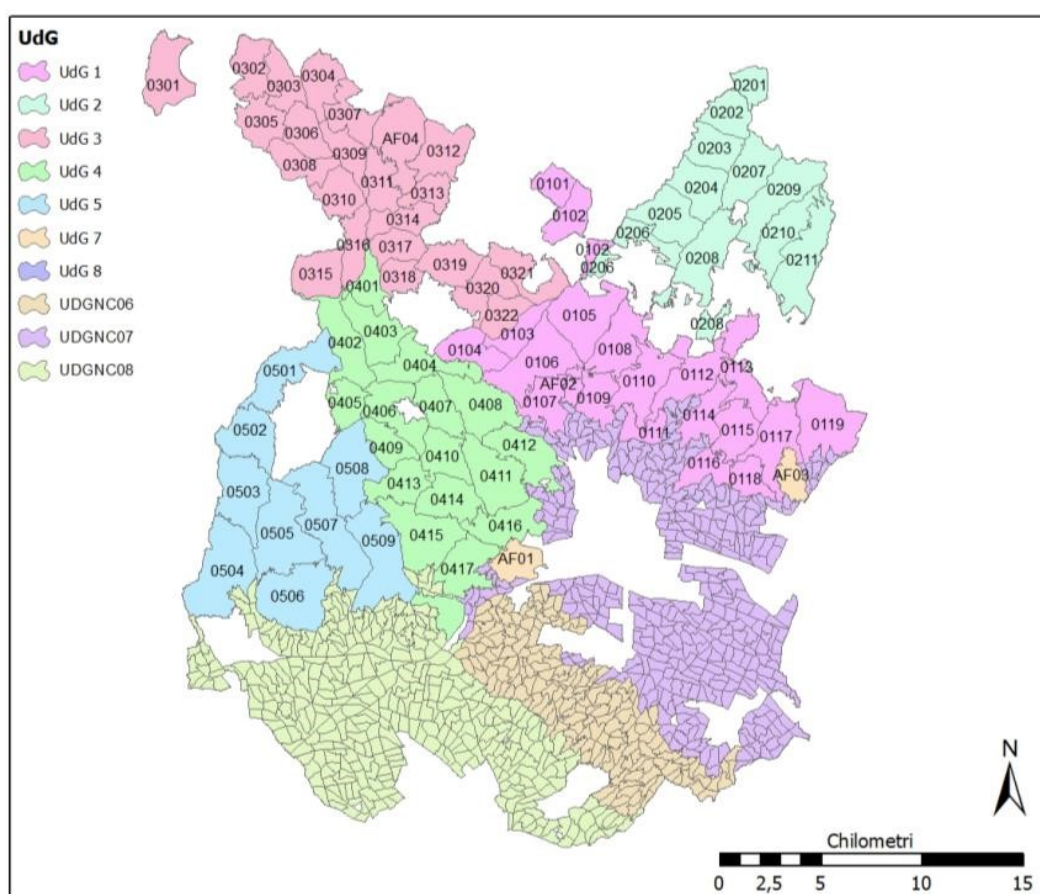


Tavola 1-5: cartografia del distretto PTDC01 a partire dalla stagione venatoria 2014-2015 per le 5 UdG in area conservativa e dalla s.v.2016-2017 per le 2 UdG in area non conservativa, suddivise in subunità (la numerazione delle sottozone è stata omessa per la leggibilità della tavola)

Provincia di Bologna

Distretto	UDG	vocazione	attiva	Ettari
BODC1	12	si	si	7718
BODC2	10	si	si	16851
BODC3	14	si	si	13905
BODC4	8	si	si	20921
BODC5	2	si	si	3650
BODC6	10	no	si	32820
BODC7	15	si	si	52919

Tabella 1-13: superfici delle subunità della Provincia di Bologna (incluse aree non abitate dal cervo)

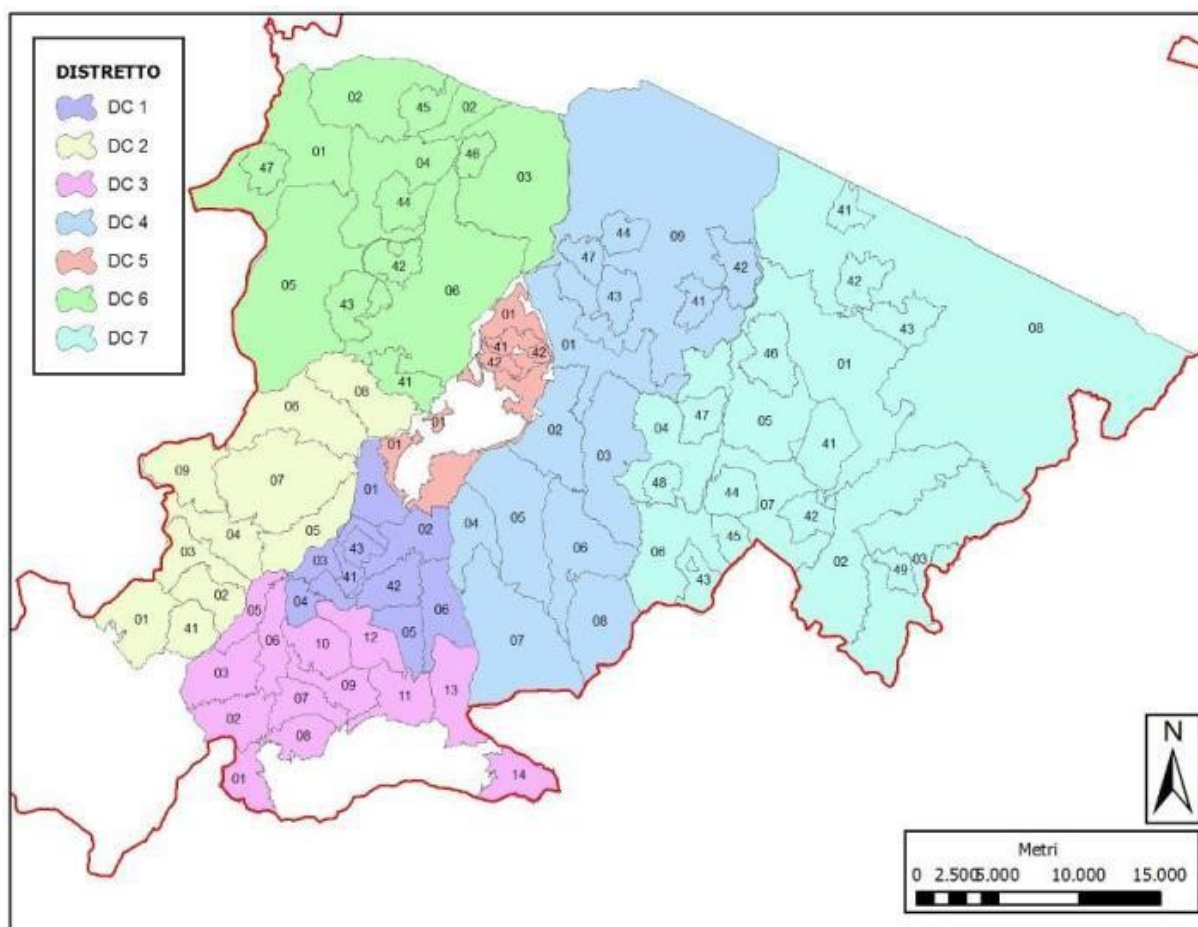


Tavola 1-6: cartografia dei distretti di Bologna dal 2013-2014. La numerazione delle subzone è entro Distretto, mentre quella delle Aziende è entro ATC.

1.3.2 Risultati di prelievo

Gli abbattimenti complessivi effettuati durante la stagione venatoria 2018-2019 vengono di seguito illustrati.

	Prov FI				Prov PO				Prov PT				Prov BO			
	P.P.	Ass	Prel	%	P.P.	Ass	Prel	%	P.P.	Ass	Prel	%	P.P.	Ass	Prel	%
Maschi adulti	7	7	5	71,4	16	16	18	112,5	21	21	15	71,4	47	47	40	85,1
Maschi sub	12	12	9	75,0	18	17	13	76,5	22	22	19	86,4	72	72	60	83,3
Maschi gio	10	10	8	80,0	13	13	12	92,3	16	16	17	106,3	47	47	46	97,9
Femmine I	18	18	12	66,7	32	27	29	107,4	63	63	68	107,9	158	158	125	79,1
Femmine II	5	5	5	100,0	13	13	16	123,1	31	31	12	38,7	67	67	23	34,3
Piccoli	23	23	8	34,8	48	48	25	52,1	110	110	28	25,5	195	195	97	49,7
	75	75	47	62,7	140	134	113	84,3	263	263	159	60,5	586	586	391	66,7

Tabella 1-14: riepilogo dei prelievi effettuati durante la stagione venatoria 2018-2019 nel comprensorio ACATER

Di seguito il piano di prelievo assegnato e realizzato, con relative percentuali, durante le ultime 5 stagioni faunistico-venatorie dal 2014-2015 al 2018-2019 (escluso istituti privati) e, nell'ultima stagione venatoria, negli istituti privati.

Provincia di Firenze

	2014-2015			2015-2016			2016-2017			2017-2018			2018-2019		
	Ass	Prel	%	Ass	Prel	%	Ass	Prel	%	Ass	Prel	%	Ass	Prel	%
Maschi adulti	2	2	100,0	3	1	33,3	3	2	66,7	3	2	66,7	3	2	66,7
Maschi subadulti	4	3	75,0	4	5	125,0	4	2	50,0	4	3	75,0	6	6	100,0
Maschi giovani	2	2	100,0	3	2	66,7	3	1	33,3	5	5	100,0	6	5	83,3
Femmine adulte	5	6	120,0	9	5	55,6	10	2	20,0	10	5	50,0	10	7	70,0
Femmine giovani	4	1	25,0	2	-	-	3	1	33,3	4	-	-	5	5	100,0
Piccoli	7	5	71,4	10	4	40,0	13	3	23,1	14	4	28,6	15	5	33,3
	24	19	79,2	31	17	54,8	36	11	30,6	40	19	47,5	45	30	66,7

Tabella 1-15: piano di prelievo assegnato e realizzato con percentuali di prelievo nel distretto FIDC02

PROV FI DCFI02	AFV DOGANA AFVFI19		AFV PANNA AFVFI32		AFV TRAVERSA AFVFI22		AAV PASSEGGERE AAVFI10		AAV ROVIGNALE AAVFI13		AAV MASCHERE AAVFI11		%		
	ass.	prel.	ass.	prel.	ass.	prel.	ass.	prel.	ass.	prel.	ass.	prel.	ass.	prel.	
Maschi adulti	1	1	1	1	-	-	1	1	1	-	-	-	4	3	75,0
Maschi subadulti	1	1	1	-	1	1	1	-	1	1	1	-	6	3	50,0
Maschi giovani	1	1	1	1	-	-	1	1	1	-	-	-	4	3	75,0
Femmine adulte	2	2	2	1	1	1	1	1	1	-	1	-	8	5	62,5
Femmine giovani	-	-	-	-	-	-	-	-	-	-	-	-	-	-	-
Piccoli	2	2	2	-	1	-	1	-	1	1	1	-	8	3	37,5
totale	7	7	7	3	3	2	5	3	5	2	3	-	30	17	56,7

Tabella 1-16 : percentuali di realizzazione del piano di prelievo nelle AFV/AAV 2018-2019

Provincia di Prato

	2014-2015			2015-2016			2016-2017			2017-2018			2018-2019		
	Ass	Prel	%	Ass	Prel	%	Ass	Prel	%	Ass	Prel	%	Ass	Prel	%
Maschi adulti	16	18	112,5	12	10	83,3	14	16	114,3	14	16	114,3	15	17	113,3
Maschi subadulti	22	13	59,1	16	9	56,3	18	12	66,7	18	10	55,6	15	11	73,3
Maschi giovani	13	11	84,6	12	10	83,3	12	10	83,3	12	12	100,0	12	11	91,7
Femmine adulte	38	45	118,4	38	38	100,0	29	33	113,8	29	29	100,0	24	26	108,3
Femmine giovani	16	10	62,5	16	12	75,0	12	11	91,7	12	9	75,0	13	16	123,1
Piccoli	54	29	53,7	51	29	56,9	45	29	64,4	45	35	77,8	45	22	48,9
	159	126	79,2	145	108	74,5	130	111	85,4	130	111	85,4	124	103	83,1

Tabella1-17: piano di prelievo assegnato e realizzato con percentuali di prelievo nel distretto PODC01

PROV PO DCPO01	AFV JAVELLO AFVPO01		%
	ass.	prel.	
Maschi adulti	1	1	100
Maschi subadulti	2	2	100
Maschi giovani	1	1	100
Femmina adulte	3	3	100
Femmine giovani	-	-	-
Piccoli	3	3	100
totale	10	10	100

Tabella 1-18 : percentuali di realizzazione del piano di prelievo nelle AFV/AAV 2018-2019 nella provincia di Prato

Provincia Pistoia

	2014-2015			2015-2016			2016-2017			2017-2018			2018-2019		
	Ass	Prel	%	Ass	Prel	%	Ass	Prel	%	Ass	Prel	%	Ass	Prel	%
Maschi adulti	36	19	52,8	26	14	53,8	27	23	85,2	25	11	44	21	15	71,4
Maschi subadulti	48	14	29,2	37	23	62,2	35	31	88,6	32	29	90,6	22	19	86,4
Maschi giovani	30	15	50	23	16	69,6	21	20	95,2	20	19	95	16	17	106,3
Femmine adulte	92	86	93,5	73	63	86,3	82	69	84,1	78	59	75,6	63	68	107,9
Femmine giovani	36	7	19,4	28	8	28,6	30	14	46,7	30	8	26,7	31	12	38,7
Piccoli	118	43	36,4	93	30	32,3	92	37	40,2	120	29	24,2	110	28	25,5
	360	184	51,1	280	154	55	287	194	67,6	305	155	50,8	263	159	60,5

Tabella1-19: piano di prelievo assegnato e realizzato con percentuali di prelievo in Provincia di Pistoia

PROV PT DCPT01	AATV COLLE ALBERTO		AATV ALTO OMBRONE		totale		%
	ass.	prel.	ass.	prel.	ass.	prel.	
Maschi adulti	2	2	1	0	3	2	66,6
Maschi subadulti	1	1	1	0	2	1	50,0
Maschi giovani	1	1	1	0	2	1	50,0
Femmina adulte	4	2	1	0	5	1	20,0
Femmine giovani	2	1	1	0	3	1	33,3
Piccoli	5	1	2	0	7	2	28,6
totale	15	8	7	0	22	8	36,4

Tabella 1-20 : percentuali di realizzazione del piano di prelievo nelle AFV/AAV 2018-2019

Provincia Bologna

	2014-2015			2015-2016			2016-2017			2017-2018			2018-2019		
	Ass	Prel	%	Ass	Prel	%	Ass	Prel	%	Ass	Prel	%	Ass	Prel	%
Maschi adulti	56	53	94,6	50	51	102,0	52	52	100,0	50	44	88,0	47	40	85,1
Maschi subadulti	85	57	67,1	77	54	70,1	80	55	68,8	77	52	67,5	72	60	83,3
Maschi giovani	54	53	98,1	49	47	95,9	51	53	103,9	50	42	84,0	47	46	97,9
Femmine adulte	168	121	72,0	164	130	79,3	171	135	79,0	165	119	72,1	158	125	79,1
Femmine giovani	66	47	71,2	68	43	63,2	70	43	61,4	72	28	38,9	67	23	34,3
Piccoli	219	128	58,4	208	134	64,4	212	134	63,2	210	99	47,1	195	97	49,7
	648	459	70,8	618	459	74,3	636	472	74,2	624	384	61,5	391	586	66,7

Tabella 1-21: piano di prelievo assegnato e realizzato con percentuali di prelievo in Provincia di Bologna.

distretto	zona	MA	MSA	MG	FA	FG	P	Tot	N
BODC1	Grizzana	5 su 4	6 su 7	5 su 5	19 su 19	5 su 8	18 su 25	58 su 68	84 su 118
	AFV Palazzo-Prada	0 su 1	0 su 1	0 su 1	2 su 2	0 su 1	0 su 4	2 su 10	
	AFV Castelmerlino	1 su 1	2 su 2	0 su 1	1 su 4	0 su 2	0 su 4	5 su 14	
	AFV Monteacuto	0 su 2	2 su 3	1 su 2	7 su 7	0 su 3	9 su 9	19 su 26	
BODC2	Bombiana	5 su 4	3 su 6	3 su 4	11 su 12	2 su 5	8 su 15	32 su 46	39 su 60
	AFV Corsiccio	1 su 1	0 su 2	0 su 1	2 su 4	0 su 2	1 su 4	7 su 14	
BODC3	Castel di Casio	4 su 6	11 su 11	4 su 6	16 su 21	4 su 8	7 su 27	46 su 80	180 su 270
	Camugnano	10 su 15	22 su 23	16 su 15	43 su 51	9 su 22	34 su 64	134 su 190	
BODC4	Monzuno-Montorio	1 su 2	3 su 3	2 su 2	8 su 8	2 su 3	7 su 10	23 su 28	23 su 28
BODC5	Pre-parco M. Sole	3 su 2	1 su 3	2 su 2	6 su 5	0 su 2	2 su 6	14 su 20	18 su 26
	AFV Reno Setta	1 su 1	1 su 1	1 su 1	0 su 1	0	0 su 2	4 su 6	
BODC6	ATC	0 su 1	4 su 1	3 su 0	0 su 1	1 su 1	0 su 2	8 su 6	18 su 30
	AFV Malfolle	1 su 1	1 su 0	1 su 1	2 su 1	0 su 1	2 su 2	7 su 6	
	AFV Pradole	0	0 su 1	0 su 1	0 su 1	0 su 1	0 su 2	0 su 6	
	AFV M. S. Giovanni	2 su 1	1 su 0	0	0 su 3	0	0 su 2	3 su 6	
	AFV Pramonte	0	0 su 1	0 su 1	0 su 1	0 su 1	0 su 2	0 su 6	
BODC7	Monterenzio	1 su 1	0 su 2	1 su 1	4 su 4	0 su 1	5 su 5	11 su 14	28 su 54
	AFV Cà Domenicali	1 su 1	1 su 1	0	1 su 2	0 su 1	2 su 1	5 su 6	
	AFV S. Uberto	2 su 1	1 su 2	1 su 1	1 su 4	0 su 1	1 su 5	6 su 14	
	AFV Piccola Selva	0	1 su 1	1 su 1	0 su 1	0 su 1	0 su 2	2 su 6	
	AFV Lagune	1 su 1	0	1 su 1	0 su 2	0 su 1	1 su 1	3 su 6	
	AFV Martina	0 su 1	1 su 1	0	0 su 3	0 su 1	0 su 2	1 su 8	
ATC + AFV		40 su 47	60 su 72	46 su 47	125 su 158	23 su 67	97 su 195	391/ 586	391/ 586
	Tot 2 ATC	29 su 35	50 su 56	37 su 35	107 su 122	23 su 51	81 su 153	327/ 452	
Tot 14 AFV		11 su 12	10 su 16	9 su 12	18 su 36	0 su 16	16 su 42	64/ 134	64/ 134

Tabella 1-22: Realizzazione del piano di prelievo per distretto e istituto in Provincia di Bologna nella stagione venatoria 2018-2019

1.3.3 Sforzo di caccia

Distribuzione territoriale dello sforzo venatorio e dei prelievi

anno	DISTRETTI	Capi assegnati	Capi abbattuti	N° uscite totali	N° medio uscite per capo abbattuto	N° medio uscite per capo assegnato
2018-19	FIDC01	45	30	632	9,9	21,1
	PODC01	124	103	1.477	9,7	14,3
	PROV 3	263	159	3.337	-	12,7
	PROV Bologna	452	327	2.747*	8,4	-

Tabella 1-23: capi assegnati e sforzo di caccia nei territori di competenza degli ATC del Comprensorio (escluso istituti faunistici) ACATER

* esclusi i capi assegnati non prelevati, per i quali non sono note le uscite effettuate

Provincia di Firenze

Anno	UDG	N° uscite	Capi prelevati	N° uscite per capo abbattuto
2018-19	DCSFI-01	12	0	-
	DCSFI-02	21	0	-
	DCSFI-03	95	7	13,6
	DCSFI-04	35	2	17,5
	DCSFI-13	342	19	18,0
	DCSFI-14	103	1	103,0
	DCSFI-22	24	1	24,0
	AAVFI-10	7	3	2,3
	AAVFI-11	4	0	-
	AAVFI-13	9	2	4,5
	AFVFI-19	17	7	2,4
	AFVFI-22	2	2	1,0
	AFVFI-32	50	3	16,7

Tabella 1-24: Capi prelevati e sforzo di caccia per UDG distretto FIDC02

Provincia di Prato

Anno	UDG	N° uscite	Capi prelevati	N° uscite per capo abbattuto
2018-19	DCSPO-01	121	5	24,2
	DCSPO-02	274	28	9,8
	DCSPO-03	142	9	15,8
	DCSPO-04	34	1	34,0
	DCSPO-05	238	21	11,3
	DCSPO-06	10	0	-
	DCSPO-07	382	21	18,2
	DCSPO-08	276	18	15,3
	AFVPO-01	25	10	2,5

Tabella 1-25: Capi prelevati e sforzo di caccia per UDG distretto FIDC02

Provincia di Pistoia

Anno	UDG	N° uscite	Capi prelevati	N° uscite per capo abbattuto
2018-19	DCSPT-01	907	54	16,8
	DCSPT-02	555	38	14,6
	DCSPT-03	143	14	28,6
	DCSPT-04	117	2	58,5
	DCSPT-07	1.595	52	30,7
	AAVPT-01	0	0	0
	AAVPT-02	20	8	2,5

Tabella 1-26: Capi prelevati e sforzo di caccia per UDG distretto PTDC01

Provincia di Bologna

Anno	UDG	N° uscite	Capi prelevati	N° uscite per capo abbattuto
2018-19	BODC1	563	58	9,7
	BODC2	182	32	5,7
	BODC3	1453	180	8,1
	BODC4	325	23	14,1
	BODC5	122	14	8,7
	BODC6	14	8	1,8
	BODC7	106	11	9,6

Tabella 1-27: Capi prelevati per zona e sforzo di caccia per distretto

1.4 Danni alle attività agricole

Di seguito, nelle Tabella 1-28 sono riassunti i danni alle attività agricole suddivisi per Distretto per comune e coltivazione danneggiata riferiti all'anno 2018 e la cartografica del distretto relativa alla localizzazione dei danni.

Provincia di Firenze

Coltivazione danneggiata	Danni 2018 per Comune		
	FIRENZUOLA	BARBEINO M.	SCARPERIA S. PIERO
Frutteto		364	
Olivo			
Vigna			
Cereali			
Oleoproteaginose			
Orticole			
Vivaio			
Marroni			
Bosco			
Foraggiere			142
TOTALE €		364	142
TOTALE €	506,00		

Tabella 1-28: danni da cervo sulle colture in Provincia di Firenze

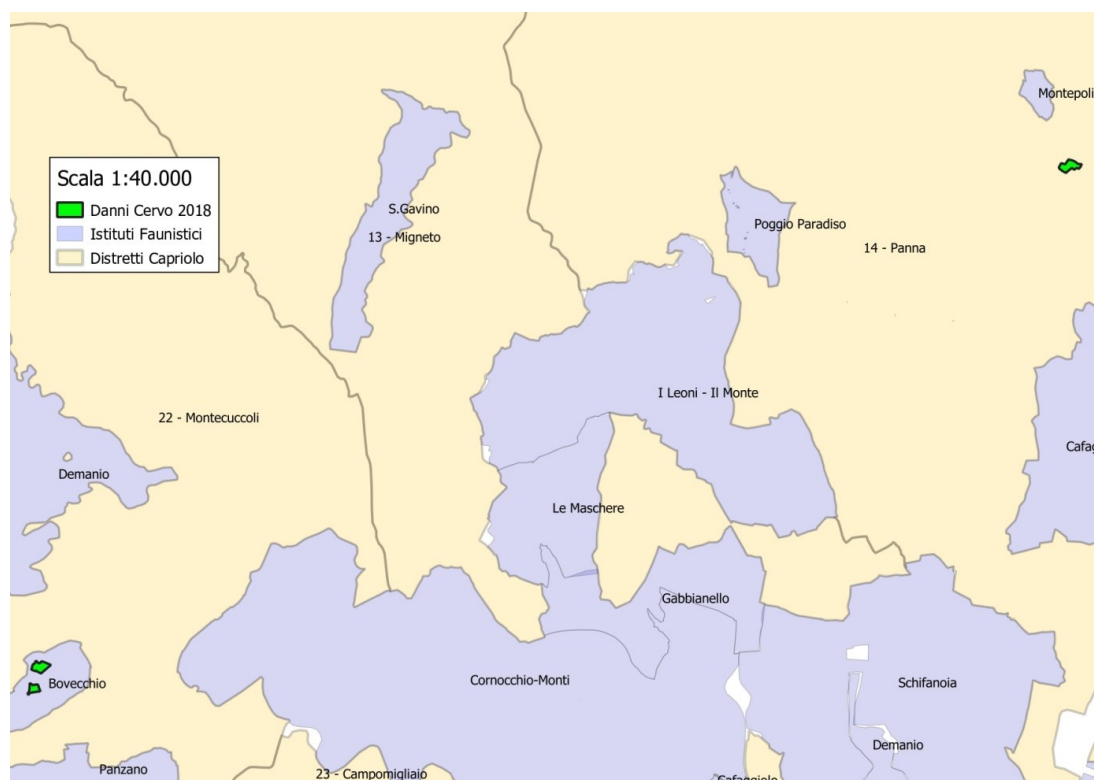


Tavola 1-7: Localizzazione Danni distretto FIDC01

Provincia di Prato

Coltivazione danneggiata	Danni 2018 per Comune						
	MONTEMURLO	PRATO	VAIANO	VERNIO	CARMIGNANO	POGGIO A CAJANO	CANTAGALLO
Frutteto							
Olivo	1.170	747	250				
Vigna		747					
Cereali	1.170						
Oleoproteaginose							
Orticole							3.766
Vivaio							
Marroni							
Bosco							
Foraggere	1.170						
TOTALE €	3.510	1.494					3.766
TOTALE €	8.770						

Tabella 1-29: danni da cervo sulle colture in Provincia di Prato

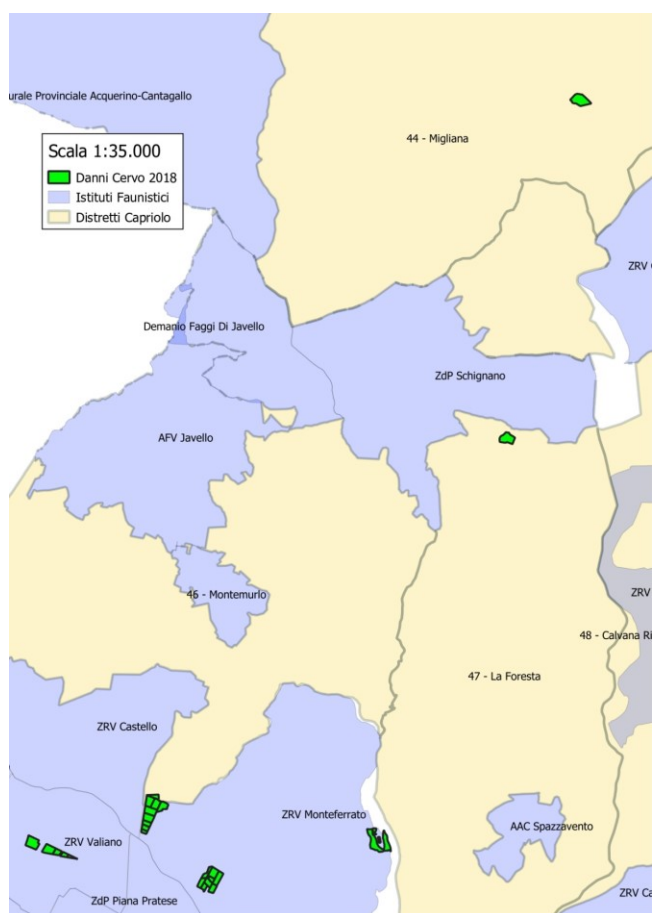


Tavola 1-8: Localizzazione Danni distretto PODC01

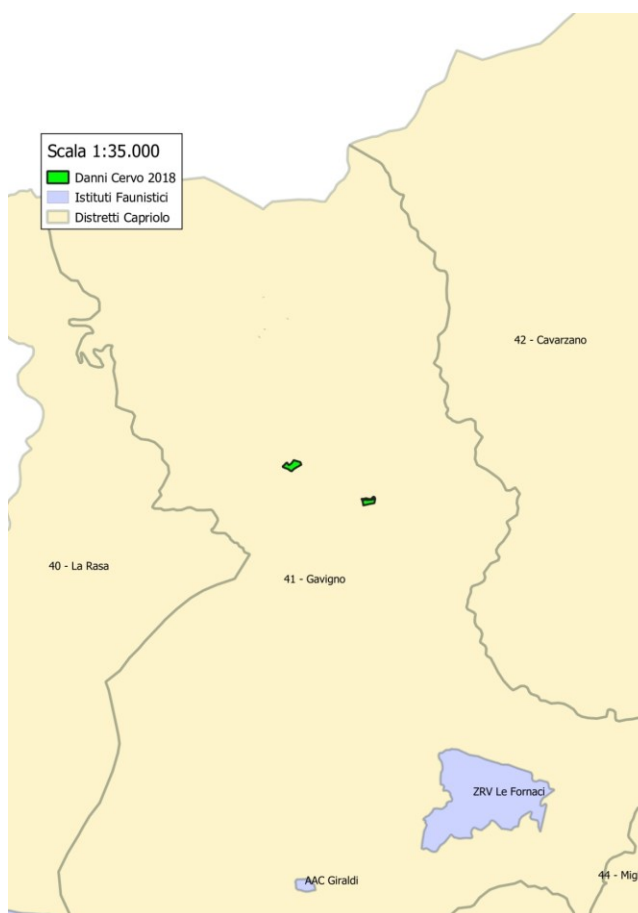


Tavola 1-9: Localizzazione Danni distretto PODC01

Provincia di Pistoia

Danni 2018 per Comune					
Coltivazione danneggiata	Pistoia	Montale	Pescia	Marliana	San Marcello
Frutteto	2.013				
Olivo	40	330			
Vigna	833				
Cereali oleoproteaginose					
Orticole	320			384	
Vivaio	14.775		3.216		
Marroni Bosco foraggere					10
TOTALE €	17.981	330	3.216	384	10
TOTALE €	20.050				

Tabella 1-30: danni da cervo sulle colture in Provincia di Pistoia

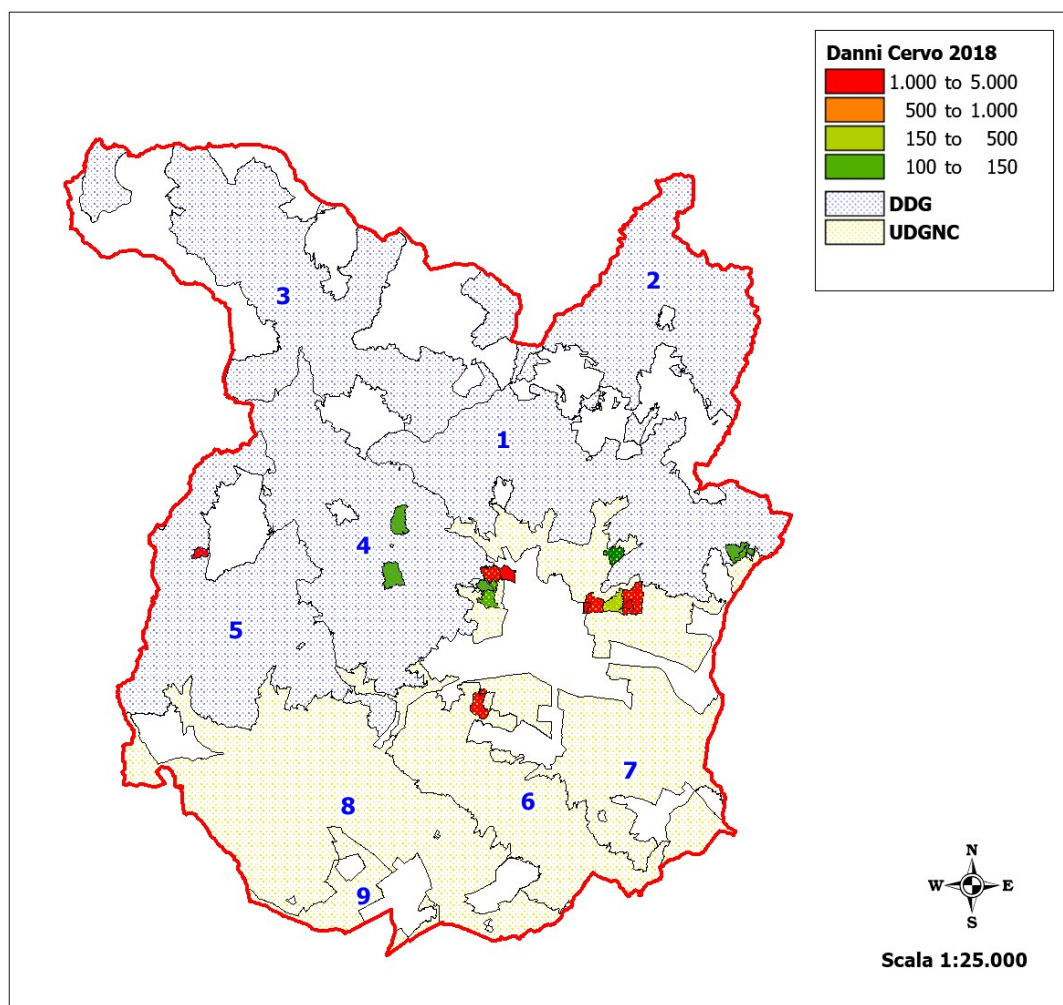


Tavola 1-10: Localizzazione Danni distretto PTDC01

Provincia di Bologna

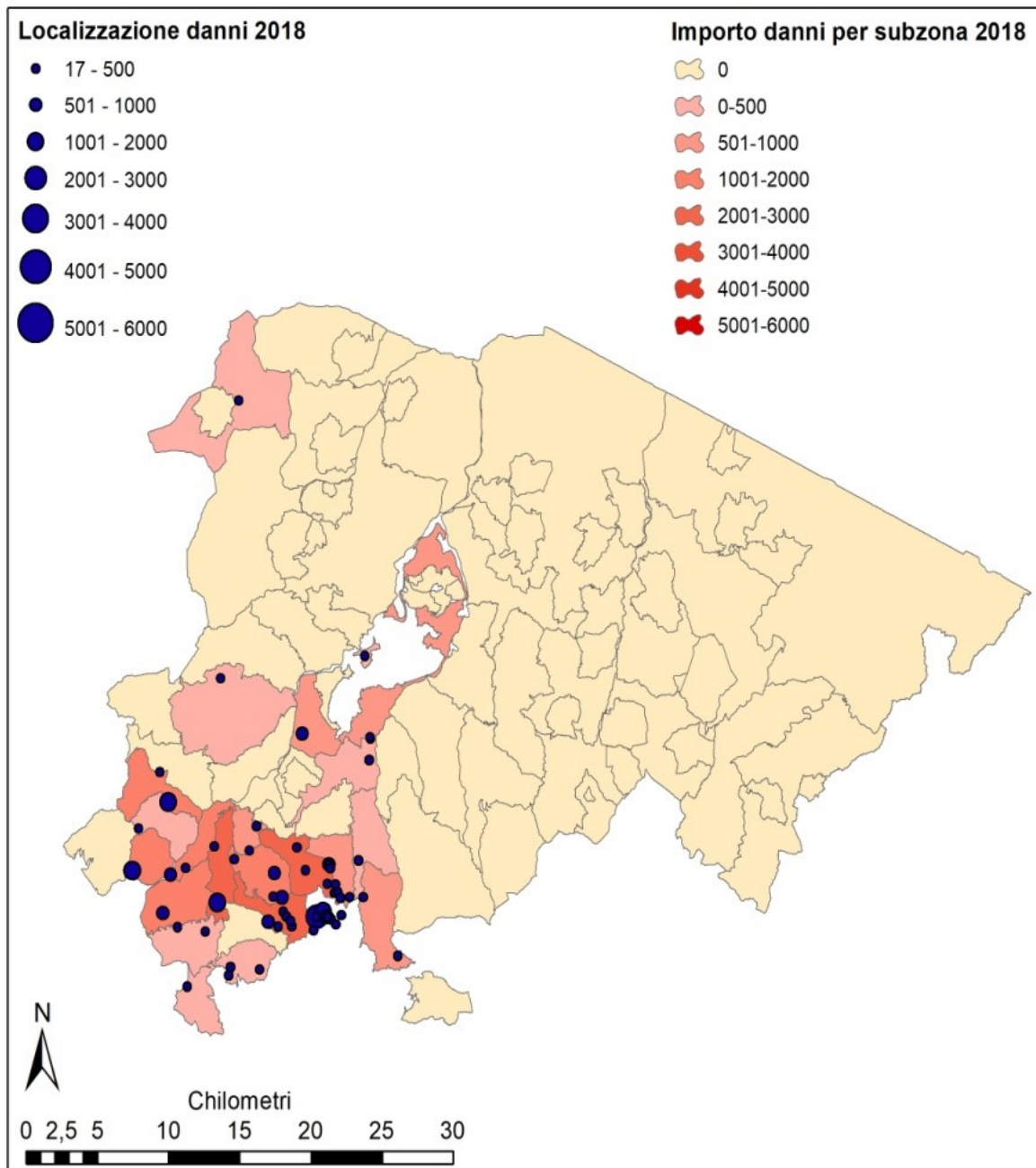


Tavola 1-11: Localizzazione Danni distretti Bologna

Comprensorio ACATER CENTRALE

Nella tabella seguente i danni da cervo complessivi per il Comprensorio ACATER dal 2011 al 2018 suddivisi per comune.

Comuni	2011	2012	2013	2014	2015	2016	2017	2018
Firenze		538			865	234	ND	
Barberino						442	ND	364
Scarperia		376					ND	142
Totale Prov FIRENZE		914			865	676	ND	506
Montemurlo	400	2.259	2.894			769	ND	3.510
Prato	10					339	ND	1.494
Vaiano	270	729,00	338	178	45	252	ND	250
Vernio	8	4.426,00					ND	
Cantagallo	1.324	0,00		14		1.714	ND	3.766
Totale Prov PRATO	2.012	7.414	3.233	192	45	3.074	ND	8.770
Agliaia	1.600,00	0,00	0,00	0,00	0,00	0,00	0,00	0,00
Pistoia	26.850,00	34.940,00	28.508,00	13.400,00	8.610,00	10.648,00	6.138,00	17.981
Montale	750,00	850,00	2.565,00	400,00	4.575,00	0,00	697,00	330
Sambuca Pistoiese	0,00	600,00	0,00	0,00	0,00	0,00	0,00	0,00
Marliana	3.300,00	500,00	0,00	0,00	0,00	510,00	0,00	384
Serravalle Pistoiese	200,00	0,00	0,00	0,00	0,00	0,00	0,00	0,00
San Marcello Pistoiese	0,00	0,00	0,00	0,00	0,00	0,00	0,00	10
Pescia	0,00	0,00	0,00	0,00	0,00	0,00	0,00	3.216
Piteglio	0,00	0,00	700,00	0,00	0,00	180,00	0,00	0,00
Totale prov PISTOIA	32.700,00	36.890,00	31.773,00	13.800,00	13.185,00	11.338,00	6.835,00	20.050,00
Castel di Casio	4466	6907	4983	3912	3611	3417	3899	4844
Camugnano	36747	22860	20623	25941	23974	20589	19140	15095
Castiglion de' Pepoli	3066	1650	1448	1019	770	589	1596	719
Lizzano	400	81	17	163	0	0	741	0
Porretta	100	379	32	0	0	0	0	0
Gaggio Montano	1875	3377	3691	3330	2311	2147	1600	2841
Castel d'Aiano	200	27	867	0	0	0	61	0
Grizzana	5237	5076	6095	3195	3640	4390	3320	2108
Marzabotto	544	1155	2448	605	0	0	0	0
Vergato	0	382	852	136	85	243	0	50
Sasso Marconi	0	0	0	0	0	0	0	0
Monte S. Pietro	0	0	0	0	0	0	0	0
Savigno	0	0	0	62	1500	597	300	0
Castello di Serravalle	0	0	117	0	0	0	0	0
Monteveglia	0	0	0	0	0	0	0	88
Monzuno	475	143	0	255	0	0	0	0
Monterenzio	0	0	0	0	0	0	160	0
Monghidoro	0	0	0	0	0	0	0	0
S. Benedetto V. S.	1000	200	300	650	500	0	250	374
Ozzano		0	0	0	360	0	0	0
Fontanelice	500	500	0	0	0	0	0	0
Totale Prov BOLOGNA	54.610	42.737	41.473	39.268	36.751	31.981	31.067	26.119
Totale ACATER	89.322,00	87.955,00	76.478,00	63.505,00	49.229,00	47.069,00	37.902,00	57.305,00

Tabella 1-31: riepilogo danni da cervo sulle colture dal 2011 al 2018

1.4.1 Valutazioni economiche

La gestione economica del cervo, per il periodo considerato, viene riassunta nella tabella seguente con la distinzione tra le quote incassate dai cacciatori iscritti ai distretti, dagli ospiti e in totale. Per facilitare la lettura dei dati sono stati calcolati i valori percentuali delle quote pagata dai cacciatori ospiti rispetto al totale.

Gli spazi vuoti indicano che in quell'anno la provincia interessata non aveva ancora attivato le procedure di assegnazioni di capi a cacciatori ospiti

Provincia/Atc		2011-12	2012-13	2013-14	2014-15	2015-16	2016-17	2017-18	2018-19
PROVINCIA FIRENZE ATC FI NORD	Iscritti €	3.253,00	2.499,00	4.586,00	5.234,00	6.522,70	6.788,40	8.706,00	7.102,00
	Ospiti €	0,00	0,00	0,00	0,00	0,00	0,00	0,00	0
	Totale €	3.253,00	2.499,00	4.586,00	5.234,00	6.522,70	6.788,40	8.706,00	7.102,00
	% ospiti	0,0%	0,0%	0,0%	0,0%	0,0%	0,0%	0,0%	0,0%
PROVINCIA PRATO ATC FI NORD	Iscritti	28.293,00	27.147,62	28.527,00	32.130,00	30.630,30	26.289,90	25.933,00	25.031,60
	Ospiti	12.317,00	14.915,50	17.168,00	10.589,00	14.981,00	5.307,50	12.768,00	9.935,00
	Totale	40.610,00	42.063,12	45.695,00	42.719,00	45.611,30	31.597,40	38.701,00	34.966,60
	% ospiti	30,30%	35,5%	37,6%	24,8%	32,8%	16,8%	33,0%	28,4%
PROVINCIA PISTOIA ATC PT	Iscritti	29.340,00	32.378,00	31.040,00	32.800,00	28.735,00	30.580,00	36.250,00	24.040,00
	Ospiti	33.044,80	37.280,00	30.083,50	21.156,00	15.410,00	9.300,00	8.120,00	9.030,00
	Totale	62.384,80	69.658,00	61.123,50	53.956,00	44.145,00	39.880,00	44.370,00	33.070,0
	% ospiti	53,0%	53,5%	49,2%	39,2%	34,9%	23,3%	18,3%	37,5%
PROVINCIA DI BOLOGNA	Iscritti	62.591,00	65.036,00	85.527,00	77.828,00	80.431,00	84.110,00	80.462,00	71.290,00
	Ospiti	22.802,00	22.989,00	33.305,00	28.915,00	17.128,00	2.2698,00	12.043,00	13.330,00
	Totale	85.393,00	88.025,00	118.832,00	106.743,00	97.559,00	106.838,00	92.505,00	84.620,00
	% ospiti	26,7%	26,1%	28,0%	27,1%	17,6%	21,3%	13,0%	15,8%
Comprensorio		200.367,12	197.342,50	220.093,00	201.733,00	175.558,70	196.697,00	182.539,00	159.760,0

Tabella1-32: riepilogo introiti economici per la stagione venatoria dalla s.v. 11-12 alla s.v.18-19

Nella tabella successiva sono raccolti i dati di sette anni relativi al numero dei cacciatori coinvolti nella gestione venatoria nell'ACATER.

	2011-12	2012-13	2013-14	2014-15	2015-16	2016-17	2017-18	2018-19
Iscritti DCFI01	9	11	12	18	30	39	40	45
Ospiti DCFI01	0	0	0	0	0	0	0	0
Iscritti DCPO01	92	110	112	119	109	115	108	108
Ospiti DCPO01	11	15	10	9	7	15	10	7
Iscritti atc	152	160	156	161	146	162	170	185
Ospiti atc	65	57	49	38	29	20	32	24
Iscritti atc. BO	286	375	395	420	462	464	409	384
Ospiti atc BO	45	49	75	67	42	46	27	30
Totale ACATER	660	777	809	832	825	861	796	783

Tabella1-33: cacciatori iscritti ed ospiti coinvolti nella gestione del cervo dalla sv.11-12 alla sv.18-19 al nel Comprensorio ACATER (si intende solo gli assegnatari nella stagione venatoria)

2 PROGRAMMA ANNUALE OPERATIVO 2019-2020

2.1 Organizzazione dei distretti stagione venatoria 2019-2020

		2019-20
Prov FIRENZE	N° distretti	1
	N° UDG	13
	Sup totale (ha)	31.559
Prov PRATO	N° distretti	1
	N° UDG	10
	Sup totale (ha)	22.947
Prov PISTOIA	N° distretti	1
	N° UDG	95
	Sup totale (ha)	52.651
Prov Bologna	N° distretti	7
	N° UDG	71
	Sup totale (ha)	94.350**
ACATER	N° distretti	
	N° UDG	
	Sup totale (ha)	

**= superficie realmente operativa

Tabella 2-1: organizzazione dei distretti nel Comprensorio ACATER

Provincia di Firenze

Distretto	UDG	vocazione	attiva	Ettari
FIDC02	DCSFI-01	si	si	4.659
FIDC02	DCSFI-02	si	si	3.701
FIDC02	DCSFI-03	si	si	3.276
FIDC02	DCSFI-04	si	si	3.411
FIDC02	DCSFI-05	si	no	4.199
FIDC02	DCSFI-06	si	no	2.955
FIDC02	DCSFI-07	si	no	1.250
FIDC02	DCSFI-09	si	no	3.348
FIDC02	DCSFI-13	si	si	4.810
FIDC02	DCSFI-14	si	si	6.541
FIDC02	DCSFI-15	si	no	4.009
FIDC02	DCSFI-16	si	no	4.069
FIDC02	DCSFI-22	si	si	2.674
FIDC02	AAVFI-10	si	si	303
FIDC02	AAVFI-11	si	si	158
FIDC02	AAVFI-13	si	si	455
FIDC02	AAVFI-26	si	si	118
FIDC02	AFVFI-19	si	si	441
FIDC02	AFVFI-22	si	si	505
FIDC02	AFVFI-32	si	si	625

Tabella 2-2 : superfici delle sub unità del distretto FIDC02 attive nella s.v. 19-20

tavola: cartografia dei distretti della provincia di Firenze (vedi tavola s.v.18-19)

Provincia di Prato

Distretto	UDG	vocazione	attiva	Ettari
PODC01	DCSPO01	si	si	1.001
PODC01	DCSPO02	si	si	2.917
PODC01	DCSPO03	si	si	2.905
PODC01	DCSPO04	si	si	1.790
PODC01	DCSPO05	si	si	2.754
PODC01	DCSPO06	si	si	1.987
PODC01	DCSPO07	no	si	3.030
PODC01	DCSPO08	no	si	1.331
PODC01	DCSPO09	si	si	4.704
PODC01	AFV PO01	no	si	528

Tabella 2-3: superfici delle sub unità del distretto PODC01 attive nella s.v. 19-20

tavola: cartografia dei distretti della provincia di Prato (vedi tavola s.v.18-19)

Provincia di Pistoia

Distretto	UDG	vocazione	attiva	Ettari
1	0101	si	si	276
1	0102	si	si	518
1	0103	si	si	339
1	0104	si	si	462
1	0105	si	si	864
1	0106	si	si	891
1	0107	si	si	506
1	0108	si	si	681
1	0109	si	si	411
1	0110	si	si	688
1	0111	si	si	260
1	0112	si	si	715
1	0113	si	si	619
1	0114	si	si	444
1	0115	si	si	479
1	0116	si	si	348
1	0117	si	si	710
1	0118	si	si	305
1	0119	si	si	894
1	AF02	si	si	111
2	0201	si	si	261
2	0202	si	si	409
2	0203	si	si	456
2	0204	si	si	555
2	0205	si	si	624
2	0206	si	si	428
2	0207	si	si	599
2	0208	si	si	973
2	0209	si	si	837
2	0210	si	si	609
2	0211	si	si	903
3	0301	si	si	652
3	0302	si	si	497
3	0303	si	si	381
3	0304	si	si	469
3	0305	si	si	456
3	0306	si	si	427
3	0307	si	si	487
3	0308	si	si	431
3	0309	si	si	372
3	0310	si	si	434
3	0311	si	si	405
3	0312	si	si	591

Distretto	UDG	vocazione	attiva	Ettari
3	0313	si	si	305
3	0314	si	si	401
3	0315	si	si	520
3	0316	si	si	403
3	0317	si	si	365
3	0318	si	si	299
3	0319	si	si	510
3	0320	si	si	502
3	0321	si	si	499
3	0322	si	si	345
3	AF04	si	si	786
4	0401	si	si	341
4	0402	si	si	661
4	0403	si	si	597
4	0404	si	si	612
4	0405	si	si	344
4	0406	si	si	594
4	0407	si	si	463
4	0408	si	si	751
4	0409	si	si	363
4	0410	si	si	459
4	0411	si	si	767
4	0412	si	si	637
4	0413	si	si	472
4	0414	si	si	554
4	0415	si	si	853
4	0416	si	si	578
4	0417	si	si	896
5	0501	si	si	793
5	0502	si	si	621
5	0503	si	si	782
5	0504	si	si	1109
5	0505	si	si	1040
5	0506	si	si	974
5	0507	si	si	1153
5	0508	si	si	865
5	0509	si	si	1018

Tabella 2-4: superfici delle sub unità del distretto PTDC01 attive nella s.v. 19-20
tavola: cartografia dei distretti della provincia di Pistoia (vedi tavola s.v.18-19)

2.2 Piano di prelievo venatorio

2.2.1 Piano di prelievo di Comprensorio 2019-2020

	n° capi in prelievo
Maschi adulti (classe III e IV)	88
Maschi subadulti (classe II)	116
Maschi giovani (classe I)	82
Femmine giovani (classe I)	260
Femmine adulte (classe II)	114
Piccoli (classe 0)	364
Totale	1.025

Tabella 2-5: piano di abbattimento complessivo nel Comprensorio ACATER CENTRALE 19-20

	Prov FI	Prov PO	Prov PT	Prov BO	Totale
Maschi adulti (classe III e IV)	6	15	21	40	82
Maschi subadulti (classe II)	9	17	20	62	108
Maschi giovani (classe I)	9	12	13	39	73
Femmine adulte (classe II)	15	30	63	150	258
Femmine giovani (classe I)	7	14	30	62	113
Piccoli (classe 0)	30	52	120	189	391
Totale	76	140	267	542	1.025

Tabella2-6: suddivisione del piano di prelievo 19-20 per provincia (incluso istituti faunistici)

A partire da una popolazione complessiva pre-parti stimata in 3.083 capi, si richiede quindi un prelievo totale del 33% della consistenza numerica, pari a 1.025 animali.

2.2.2 Provincia di Firenze

	CAPI IN PRELIEVO ISCRITTI AL DISTRETTO DCF102	AFV DOGANA AFVF119	AFV PANNA AFVF132	AFV TRAVERSA AFVF122	AAV PASSEGGERE AAVF113	AAV ROVIGNALE AAVF113	AAV MASCHERE AAVF111	AAV IL PERO AAVF126	TOTALE	%
Maschi adulti	3	1	-	-	1	1	-	-	6	7,9
Maschi subadulti	6	1	1	1	-	-	-	-	9	11,8
Maschi giovani	6	1	1	1	-	-	-	-	9	11,8
Femmine adulte	10	-	-	1	1	1	1	1	15	19,7
Femmine giovani	5	1	1	-	-	-	-	-	7	9,2
Piccoli	18	3	2	2	2	2	1	-	30	39,5
Totale	45	7	5	5	4	4	2	1	76	100

Tabella2-7: suddivisione del piano di prelievo in Provincia di Firenze 2019-2020

2.2.3 Provincia di Prato

	CAPI IN PRELIEVO ISCRITTI AL DISTRETTO PODC01	OSPITI	AFV JAVELLO AFVPO01	TOTALE	%
Maschi adulti (classe III-IV)	11	3	1	15	10,7
Maschi subadulti (classe II)	11	4	2	17	12,1
Maschi giovani (classe I)	11	-	1	12	8,6
Femmine adulte (classe II)	22	6	2	30	21,4
Femmine giovani (classe I)	13	-	1	14	10,0
Piccoli (classe 0)	49	-	3	52	37,1
Totale	117	13	10	140	100

Tabella2-8: suddivisione del piano di prelievo in Provincia di Prato s.v. 2019-2020

2.2.4 Provincia di Pistoia

	DCSPT01	DCSPT02	DCSPT03	DCSPT04	DCSPT07	AAVPT01 Alto Ombrone	AAVPT02 Colle Alberto	TOTALE	%
Maschi adulti (classe III-IV)	8	5	1	1	5	0	1	21	7,9%
Maschi subadulti (classe II)	6	4	1	1	6	1	1	20	7,5%
Maschi giovani (classe I)	4	3	0	0	4	1	1	13	4,9%
Femmine adulte (classe II)	20	13	4	1	21	1	3	63	23,6%
Femmine giovani (classe I)	8	6	2	1	10	1	2	30	11,2%
Piccoli (classe 0)	41	27	6	2	38	1	5	120	44,9%
Totale	87	58	14	6	84	5	13	267	100

Tabella2-9: suddivisione del piano di prelievo in Provincia di Pistoia 2019-2020

2.2.5 Provincia di Bologna

distretto	zona	MA	MSA	MG	FA	FG	P	Tot	N
BODC1	Grizzana	4	7	5	17	7	22	62	114
	AFV Palazzo-Prada	1	1	1	2	1	4	10	
	AFV Castelmerlino	1	2	1	4	2	4	14	
	AFV Monteacuto	2	3	2	8	3	10	28	
BODC2	Bombiana	3	5	3	12	4	15	42	50
	AFV Corsiccio	0	0	0	3	1	4	8	
BODC3	Castel di Casio	5	8	5	20	8	26	72	244
	Camugnano	12	19	11	50	20	60	172	
BODC4	Monzuno-Montorio	2	3	2	7	3	9	26	26
BODC5	Preparco M. Sole	2	3	2	5	2	6	20	26
	AFV Reno Setta	1	1	1	1	0	2	6	
BODC6	ATC	1	1	0	1	1	2	6	29
	AFV Malfolle	1	0	1	1	1	2	6	
	AFV Pradole	1	0	0	3	0	2	6	
	AFV M. S. Giovanni	0	1	1	1	1	2	6	
	AFV Pramonte	0	1	0	1	1	2	5	
BODC 7	Monterenzio	1	2	1	4	2	6	16	54
	AFV Maleto	0	1	1	2	1	1	6	
	AFV Cà Domenicali	1	1	0	2	1	1	6	
	AFV S. Uberto	1	2	1	4	1	5	14	
	AFV Piccola Selva	1	0	1	2	1	1	6	
	AFV Lagune	0	1	1	1	1	2	6	
ATC + AFV		40	62	40	151	62	188	543	543
Tot 2 ATC		30	48	29	116	47	146	416	416
Tot 14 AFV		10	14	11	35	15	42	127	127

Tabella2-10: suddivisione del piano di prelievo in Provincia di Bologna 2019-2020

2.2.6 Note per predisposizione del Piano di Prelievo

Provincia di Firenze e Prato

Si riportano le seguenti considerazioni inerenti la predisposizione del piano di prelievo nel comprensorio di Prato e Firenze:

- L'elaborazione dei censimenti mostra una stima della popolazione praticamente invariata rispetto all'anno precedente (122 su PO e 47 su FI di maschi bramanti) .
- I prelievi mostrano buone percentuali di realizzazione, le più alte del Comprensorio Acater Centrale, (84,3 % su PO e 62,7 % su FI) con una buona ripartizione dei capi prelevati dal punto di vista della struttura.
- L'analisi dello sforzo di caccia evidenzia un aumento del numero medio di uscite per abbattere un capo.
- L'analisi dei danni mostra un aumento su Prato e un valore invariato su Firenze
- Il piano di Prelievo 19-20 proposto è praticamente identico alla passata stagione venatoria pari a 140 capi su Prato e 76 capi su Firenze, incluso gli istituti faunistici.

Provincia di Pistoia

Al fine di garantire una migliore comprensione del dato tabulare, si riportano le seguenti considerazioni inerenti la predisposizione del piano di prelievo nel comprensorio di Pistoia:

- L'elaborazione dei censimenti mostra un andamento della popolazione sostanzialmente paragonabile a quello dell'anno precedente (144 capi bramanti invece di 142) confermandosi su livelli più bassi rispetto a quanto fatto registrare negli anni precedenti. All'interno del comprensorio si registra un aumento della popolazione nella fascia montana a discapito di quella nella fascia collinare e pedemontana. Il dato deve essere comunque considerato con cautela, in quanto non si rileva nella serie storica un trend delineato in grado di confermarlo; potrebbe essere quindi causato da condizioni particolari durante la sera del censimento.
- Gli abbattimenti mostrano un discreto miglioramento dal punto di vista della percentuale di realizzazione, che è cresciuta al 60,5% dal 50,8% della scorsa stagione. Nel complesso il numero dei capi abbattuti è stato simile a quello dell'anno passato (159 capi, +4 rispetto alla stagione precedente) ma a fronte di un Piano ridotto.
- Gli abbattimenti hanno mostrato lievi miglioramenti anche dal punto di vista della struttura, che risulta nel complesso più bilanciata rispetto agli anni precedenti. Rimangono comunque su percentuali più basse gli abbattimenti della classe dei piccoli e femmine sottili.

- L'analisi dello sforzo di caccia, per la parte relativa ai distretti conservativi, evidenzia un aumento del numero medio di uscite per abbattere un capo. Il dato è comunque difficilmente interpretabile in quanto esiste la possibilità di uscite multi specie. Alcune uscite non sono quindi indirizzate particolarmente alla ricerca del cervo, il quale viene comunque segnato per mantenere la possibilità di un eventuale abbattimento. Tale circostanza è particolarmente evidente nelle UDG a bassa densità.
- L'analisi dei danni mostra un aumento degli stessi, pur rimanendo su livelli più bassi rispetto al passato. Il dato è particolarmente influenzato da alcune richieste di elevata entità su culture di pregio (vivai), mentre risulta contenuto dal punto di vista del numero di eventi.
- Il piano di Prelievo nell'area non conservativa (DCSPT07 e AAVPT02) è calcolato sulla base del piano assegnato nella limitrofa area conservativa (Circa 1/3 del del Piano totale) e sulla base dei risultati ottenuti nella precedente stagione venatoria. Per la prossima stagione saranno predisposti specifici monitoraggi volti a implementare i dati a disposizione.

A seguito delle considerazioni esposte, si propone un Piano in lieve aumento rispetto a quella della scorsa stagione (+4 capi); con alcune modifiche della distribuzione interna alle UDG e della struttura, volte a bilanciare i dati degli abbattimenti rilevati nelle passate stagioni.

Provincia di Bologna

Per Bologna, il contingente da prelevare è stato fissato con l'obiettivo di continuare l'opera di ridimensionamento della consistenza numerica, utilizzando un tasso di prelievo leggermente superiore al tasso d'incremento stimato per la popolazione. Questo nonostante i danni continuino a diminuire e la densità media complessiva sia piuttosto bassa. Rispetto all'annata precedente il piano prevede comunque un prelievo inferiore dell'8% (542 invece di 586) in considerazione del leggero calo sia nei conteggi autunnali sia in quelli primaverili. La massima pressione venatoria è prevista per il BODC3 dove si concentra buona parte dei danni.