

PROGRAMMA DI SVILUPPO RURALE

(P.S.R. 2007-2013)

Disposizioni in materia di pubblicità e informazione sul sostegno da parte del FEASR (Fondo Europeo per lo Sviluppo Rurale) nell'ambito del Programma di Sviluppo Rurale (PSR) 2007-2013

1. Obblighi generali dei beneficiari

Per tutte le operazioni ammesse agli aiuti nel quadro del Programma di Sviluppo Rurale 2007-2013, nonché per le misure attuate dai Gruppi di Azione Locale (GAL), i beneficiari sono tenuti ad informare e sensibilizzare il pubblico sul ruolo del FEASR attraverso azioni specifiche, correlate alla natura ed all'entità dell'intervento finanziato.

In relazione alle singole misure, l'obbligo di comunicazione si sostanzia nell'affissione di targhe informative e cartelli o nel riportare indicazioni grafiche nel materiale formativo, informativo e promozionale.

2. Misure che prevedono investimenti in aziende agricole, forestali, agroalimentari ed investimenti in infrastrutture

Le Misure del PSR Emilia-Romagna 2007-2013 che prevedono **investimenti in aziende agricole ed agroalimentari** sono le seguenti:

ASSE 1 - Miglioramento della competitività del settore agricolo e forestale

Misura 112	Insediamiento di giovani agricoltori
Misura 121	Ammodernamento delle aziende agricole
Misura 122	Accrescimento del valore economico delle foreste
Misura 123	Accrescimento del valore aggiunto dei prodotti agricoli e forestali
	Azione 1 "Trasformazione e/o commercializzazione di prodotti Allegato I del Trattato"
	Azione 2 "Ammodernamento tecnologico delle imprese forestali"

ASSE 2 - Miglioramento dell'ambiente e dello spazio rurale

Misura 216	Sostegno agli investimenti non produttivi
	Azione 1 "Accesso al pubblico e gestione faunistica"
	Azione 2 "Conservazione di ecosistemi di alta valenza naturale e paesaggistica"
	Azione 3 "Ripristino di spazi naturali e seminaturali e del paesaggio agrario"
Misura 221	Imboschimento dei terreni agricoli
	Azione 1 "Boschi permanenti"
	Azione 2 "Arboricoltura da legno a ciclo medio - lungo con prevalenza di latifoglie di pregio"

Azione 3 “Arboricoltura da legno a ciclo breve - Pioppicoltura ecocompatibile”

ASSE 3 - Qualità della vita nelle zone rurali e diversificazione dell'economia rurale

Misura 311 Diversificazione in attività non agricole

Azione 1 “Agriturismo”

Azione 2 “Turismo rurale”

Azione 3 “Impianti per energia da fonti alternative”

Misura 313 Incentivazione delle attività turistiche

Misura 321 Servizi essenziali per l'economia e la popolazione rurale

Azione 1 “Ottimizzazione rete acquedottistica rurale”

Azione 2 “Miglioramento viabilità rurale locale”

Azione 3 “Impianti pubblici per la produzione di energia da biomassa locale”

Azione 4 “Reti tecnologiche di informazione e comunicazione (ICT)”

Misura 322 Sviluppo e rinnovamento dei villaggi

ASSE 4 - Attuazione dell'approccio Leader

Misura 411 Competitività (limitatamente alle Azioni 3, 4 e 5)

Misura 412 Qualificazione ambientale e territoriale (limitatamente alle Azioni 3, 4 e 5)

Misura 413 Miglioramento della qualità della vita e diversificazione attività economiche (limitatamente all'Azione 1)

Le Misure del PSR Emilia-Romagna 2007-2013 che prevedono **investimenti in infrastrutture** sono le seguenti:

ASSE 1 - Miglioramento della competitività del settore agricolo e forestale

Misura 125 Infrastrutture connesse allo sviluppo e all'adeguamento dell'agricoltura e della silvicoltura

ASSE 2 - Miglioramento dell'ambiente e dello spazio rurale

Misura 226 Interventi per la riduzione del rischio di incendio boschivo

Misura 227 Sostegno agli investimenti forestali non produttivi

ASSE 3 - Qualità della vita nelle zone rurali e diversificazione dell'economia rurale

- Misura 321** Servizi essenziali per l'economia e la popolazione rurale
- Azione 1 "Ottimizzazione rete acquedottistica rurale"
 - Azione 2 "Miglioramento viabilità rurale locale"
 - Azione 3 "Impianti pubblici per la produzione di energia da biomassa locale"
 - Azione 4 "Reti tecnologiche di informazione e comunicazione (ICT)"
- Misura 322** Sviluppo e rinnovamento dei villaggi

Prescrizioni

Per le Misure che comportano investimenti in aziende agricole ed agroalimentari, qualora la spesa complessiva ammessa a finanziamento sia superiore a € 50.000,00 il beneficiario ha l'obbligo di affiggere una targa informativa di dimensione minima di cm 70 x 50 collocandola in posizione ben visibile (all'ingresso dell'azienda o nei pressi della struttura/impianto economicamente più significativo o presso la sede del capofila).

Per gli investimenti in infrastrutture, qualora la spesa complessiva ammessa a finanziamento sia **superiore a €500.000,00** il beneficiario ha l'obbligo di installare in posizione strategica, rispetto ai luoghi in cui sorgono tali infrastrutture, un **cartello** informativo della dimensione minima di cm 100 x 70.

I beneficiari che nel corso del periodo di programmazione 2007/2013 realizzano più interventi sono tenuti all'esposizione della targa o del cartello una volta superate le soglie, come cumulo degli investimenti realizzati. La targa e il cartello, alternativamente, potranno essere raggruppate in un solo supporto aggiornabile con le informazioni relative all'insieme dei progetti realizzati, se ubicati presso la medesima sede.

Una **targa informativa specifica** della dimensione minima di cm 40 x 30 deve essere affissa anche presso le sedi dei Gruppi di Azione Locale finanziati dall'**Asse 4**.

L'esposizione delle targhe/cartelli informativi dovrà avvenire entro e non oltre otto mesi dall'erogazione dell'aiuto a saldo dell'intervento. Resta ferma la deroga di ulteriori tre mesi esclusivamente per i beneficiari che alla data di adozione della deliberazione n. 522/2009 avevano già realizzato gli interventi a finanziamento.

Le targhe/cartelli informativi dovranno essere mantenuti per tutta la durata del periodo soggetto al vincolo di destinazione d'uso degli interventi realizzati, anche se di durata superiore a 5 anni.

Le targhe informative ed i cartelli devono contenere i seguenti elementi:

- il logo dell'Unione Europea (bandiera europea) corredato della seguente dicitura: "*Fondo europeo agricolo per lo sviluppo rurale: l'Europa investe nelle zone rurali*";
- il logo della Repubblica italiana (stella a 5 punte);
- il logo della Regione Emilia-Romagna;

- il logo grafico identificativo del PSR che contiene la dicitura “*Programma di Sviluppo Rurale dell’Emilia-Romagna 2007-2013*”;
- l’indicazione della Misura e dell’Azione cui si riferisce il progetto finanziato secondo la dicitura suindicata;
- le Misure e gli interventi finanziati dall’Asse 4 del PSR devono contenere anche il logo Leader europeo ed il relativo segno grafico regionale con la dicitura “*Aggiungi valore al tuo territorio*”.

Le targhe informative da apporre presso le sedi dei GAL, per le operazioni finanziate con l’Asse 4 del PSR, devono contenere oltre ai requisiti sopra indicati:

- il logo Leader europeo e la denominazione del Gruppo di Azione Locale (GAL);
- il relativo segno grafico regionale con la dicitura “*Aggiungi valore al tuo territorio*”.

In tutte le tipologie di targhe e cartelli, le informazioni relative: al logo Europeo, alla declaratoria europea ed alle indicazioni di Misura ed Azione che identificano il progetto finanziato, devono occupare almeno il 25% dello spazio disponibile, conformemente alle specifiche indicate nell’Allegato VI del Regolamento (CE) 1974/2006.

3. Spese ammesse

La spesa ammessa per la realizzazione di ciascuna targa o ciascun cartello potrà essere compresa nelle spese generali, per un importo massimo di € 200,00, fermo restando il rispetto del limite previsto per dette spese generali dalle disposizioni specifiche di ogni Misura.

4. Misure che prevedono la produzione di materiale formativo, informativo e promozionale

Le Misure del PSR Emilia-Romagna 2007-2013 per le quali si rende necessaria la produzione di materiale formativo, informativo e promozionale sono le seguenti:

Misura 111	Formazione, informazione e diffusione della conoscenza (limitatamente alla Azione 2)
Misura 114	Consulenza aziendale
Misura 124	Cooperazione per lo sviluppo di nuovi prodotti, processi e tecnologie nel settore agricolo, alimentare, nonché nel settore forestale
Misura 133	Attività di informazione e promozione dei prodotti agroalimentari di qualità
Misura 214	Pagamenti agroambientali (limitatamente all’Azione 7)
Misura 313	Incentivazione delle attività turistiche
Misura 323	Tutela e riqualificazione del patrimonio rurale
Misura 331	Formazione e informazione degli operatori economici

Misura 341	Acquisizione di competenze e animazione
Misura 411	Competitività (limitatamente alle Azioni 7)
Misura 412	Qualificazione ambientale e territoriale (limitatamente alle Azioni 6)
Misura 413	Miglioramento della qualità della vita e diversificazione attività economiche (limitatamente all'Azione 7)
Misura 421	Cooperazione interterritoriale e transnazionale
Misura 431	Gestione dei GAL, acquisizione competenze e animazione sul territorio
Misura 511	Assistenza tecnica

Prescrizioni

Per materiale informativo, cartaceo o informatizzato s'intende la realizzazione di libri, opuscoli, schede tecniche, brochure, locandine e manifesti, bollettini, newsletter e tutto ciò che sia riconducibile a supporto didattico ed informativo.

Qualunque tipo di pubblicazione e di materiale audiovisivo deve riportare, sul frontespizio o in copertina:

- o l'emblema nazionale e regionale, il logo dell'Unione Europea (bandiera europea) corredato della dicitura: *“Fondo europeo agricolo per lo sviluppo rurale: l'Europa investe nelle zone rurali”*;
- o il logo grafico identificativo del PSR, che contiene la dicitura *“Programma di Sviluppo Rurale dell'Emilia-Romagna 2007-2013”*.

Le pubblicazioni devono, inoltre, menzionare l'organismo responsabile dell'informazione e l'autorità di gestione designata per l'esecuzione dell'intervento in questione.

Nei siti web (pagine informative e banche dati ad uso dei potenziali e/o reali beneficiari) del PSR è opportuno:

- o menzionare il contributo del FEASR almeno nella pagina iniziale riportando il consueto abbinamento: logo dell'Unione Europea (bandiera europea) e dicitura: *“Fondo europeo agricolo per lo sviluppo rurale: l'Europa investe nelle zone rurali”*;
- o inserire il link al sito web della Commissione dedicato al FEASR scaricabile all'indirizzo link *“Sostegno allo sviluppo rurale da parte del Fondo Europeo Agricolo per lo Sviluppo Rurale (FEASR)”* http://europa.eu/legislation_summaries/agriculture/general_framework/160032it.htm

5. Riduzioni

Ad integrazione del quadro degli impegni, dei livelli di gravità, entità e durata delle relative violazioni e delle conseguenti riduzioni/esclusioni, quali definite nelle deliberazioni n. 1006/2008, n. 1096/2008, n. 274/2009, n. 672/2009 - in applicazione del Decreto Ministeriale n. 1205 del 20 Marzo 2008, recante *“Disposizioni in materia di violazioni riscontrate nell'ambito del Reg. (CE) 1782/03 del Consiglio del 29 settembre 2003 sulla PAC e del Reg. (CE) 1698/05 del Consiglio, sul sostegno allo sviluppo rurale da parte del Fondo Europeo Agricolo per lo Sviluppo rurale (FEASR)”*- nonché nella deliberazione n. 712/2010 - attuativa per la parte riferita agli impegni,

violazioni e conseguenti riduzioni del Decreto Ministeriale n. 30125 del 22 dicembre 2009, recante “Disciplina del regime di condizionalità ai sensi del Regolamento (CE) n. 73/2009 e delle riduzioni ed esclusioni per inadempienze dei beneficiari dei pagamenti diretti e dei programmi di sviluppo rurale” che sostituisce il citato DM n. 1205/2008 - con riferimento alle violazioni afferenti gli obblighi di pubblicizzazione posti a carico dei beneficiari degli aiuti in ambito PSR 2007-2013 per le Misure/Azioni indicate nei paragrafi precedenti, si definiscono di seguito le tipologie di infrazione e le collegate riduzioni:

- mancata esposizione delle targhe o dei cartelli: riduzione del 4% sull'aiuto relativo all'intervento risultato difforme;
- non conformità delle dimensioni e dei materiali e mancato rispetto delle indicazioni grafiche: riduzione del 3% sull'aiuto relativo all'intervento risultato difforme;
- mancato rispetto delle indicazioni grafiche nel materiale formativo, informativo e promozionale: riduzione del 3% sull'aiuto relativo all'intervento risultato difforme.

Verifiche e controlli

Per quanto concerne le modalità riferite all'attività di controllo del rispetto degli obblighi di pubblicità sopra previsti si rinvia a quanto definito nelle procedure operative approvate da AGREA.

6. Prontuario: “Caratteristiche delle targhe e dei cartelli”

Le targhe ed i cartelli devono essere costruiti con materiali tali da assicurarne la durata nel tempo (quali: forex, alluminio, bronzo o ottone) e, per quanto si riferisce ai supporti, la compatibilità con l’ambiente (legno o pietra di provenienza locale).

I cartelli informativi, realizzati con i materiali sopra indicati devono essere sorretti da due pali in legno locale di altezza non inferiore a 275 cm.

Le targhe ed i cartelli istituzionali devono essere realizzate secondo le seguenti bozze, differenziate a seconda della tipologia di investimento ed i cui file sono consultabili e scaricabili accedendo al sito ermesagricoltura.it nella sezione “Piano di comunicazione/Documents”.

Tutti i loghi sono scaricabili dal sito www.ermesagricoltura.it nelle pagine del PSR dedicate al Piano di Comunicazione.

TARGHE INFORMATIVE

Le targhe informative apposte dai beneficiari nel caso di investimenti di costo complessivo superiore a 50.000,00 euro saranno così caratterizzate:

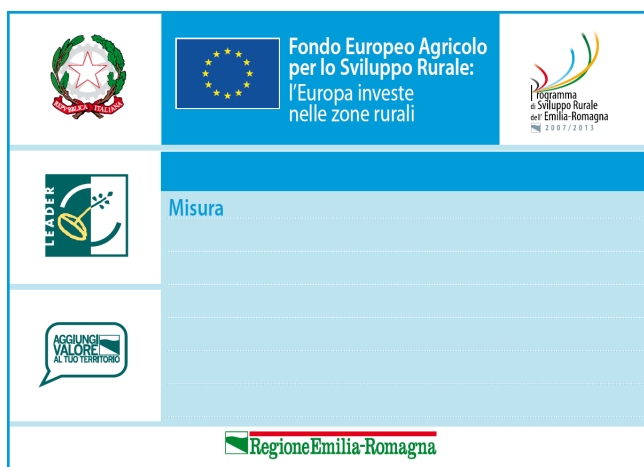
Dimensione: **70x50 cm**



1. Il carattere del testo "Fondo Europeo Agricolo per lo Sviluppo Rurale" è **Myriad semibold**
2. Il carattere del testo "l'Europa investe nelle zone rurali" è **Myriad regular**
3. Il carattere del testo "Misura" e, ove presente, "Azione" è **Myriad regular**
4. Il colore del pantone scuro è **azzurro scuro 2995C**
5. Il colore del pantone chiaro è **azzurro chiaro 2975C**

La dimensione del carattere deve essere tale da favorire la visibilità e leggibilità del testo.

Nel caso di misure e interventi finanziati dall'Asse 4 dovranno essere indicati altresì il logo Leader dell'Unione Europea ed il relativo segno grafico regionale.



CARTELLI

I cartelli apposti dai beneficiari nel caso di investimenti di costo complessivo superiore a **500.000,00 euro** saranno così caratterizzati:

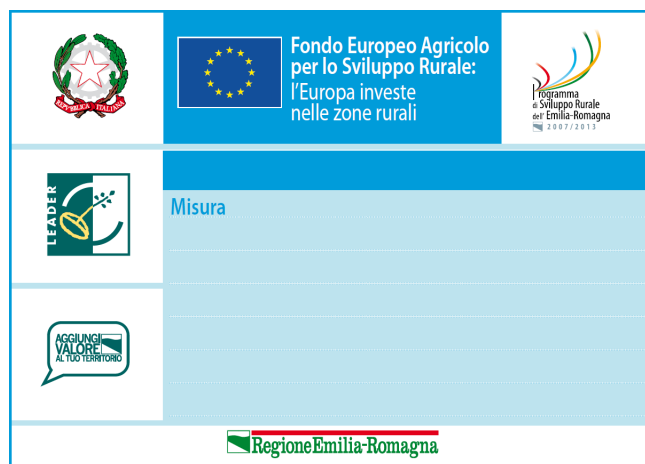
Dimensione: **100x70 cm**



1. Il carattere del testo "Fondo Europeo Agricolo per lo Sviluppo Rurale" è **Myriad semibold**
2. Il carattere del testo "l'Europa investe nelle zone rurali" è **Myriad regular**
3. Il carattere del testo "Misura" e, ove presente, "Azione" è **Myriad regular**
4. Il colore del pantone scuro è **azzurro scuro 2995C**
5. Il colore del pantone chiaro è **azzurro chiaro 2975C**

La dimensione del carattere deve essere tale da favorire la visibilità e leggibilità del testo.

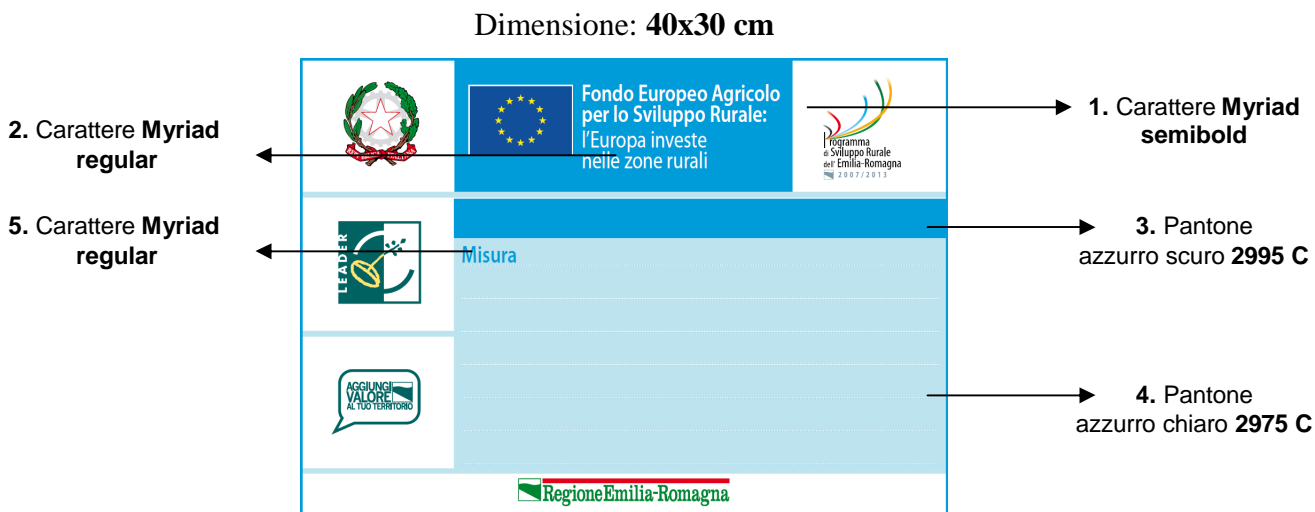
Nel caso di misure e interventi finanziati dall'Asse 4 dovranno essere indicati altresì il logo Leader dell'Unione Europea, il relativo segno grafico regionale.



TARGHE INFORMATIVE SPECIFICHE

Le targhetta informative specifiche da affiggere presso le sedi dei **Gruppi di Azione Locale (GAL)** per le operazioni finanziate con l'Asse 4 del PSR, devono anche contenere:

- § il logo Leader dell'Unione Europea
- § il relativo segno grafico regionale
- § la denominazione del Gruppo di Azione Locale (GAL)



1. Il carattere del testo "Fondo Europeo Agricolo per lo Sviluppo Rurale" è **Myriad semibold**
2. Il carattere del testo "l'Europa investe nelle zone rurali" è **Myriad regular**
3. Il colore del pantone scuro è **azzurro scuro 2995C**
4. Il colore del pantone chiaro è **azzurro chiaro 2975C**
5. Il carattere del testo della "denominazione del Gruppo di Azione Locale" e della "Misura" è **Myriad regular**

La dimensione del carattere deve essere tale da favorire la visibilità e leggibilità del testo.