

REPUBBLICA ITALIANA



Regione Emilia-Romagna

BOLLETTINO UFFICIALE

DIREZIONE E REDAZIONE PRESSO LA PRESIDENZA DELLA REGIONE - VIALE ALDO MORO 52 - BOLOGNA

Parte seconda - N. 37

Euro 0,82

Anno 38

12 aprile 2007

N. 50

DELIBERAZIONE DELLA GIUNTA REGIONALE 26 marzo
2007, n. 314

**Approvazione modifiche e integrazioni ai distintivi
di grado per gli addetti alla P.M. e approvazione ca-
ratteristiche uniformi e dei distintivi di grado, non-
ché dei segni distintivi e le caratteristiche dei mez-
zi e degli strumenti operativi della Polizia provin-
ciale**

DELIBERAZIONI REGIONALI

REGIONE EMILIA-ROMAGNA

DELIBERAZIONE DELLA GIUNTA REGIONALE 26 marzo 2007, n. 314

Approvazione modifiche e integrazioni ai distintivi di grado per gli addetti alla P.M. e approvazione caratteristiche uniformi e dei distintivi di grado, nonché dei segni distintivi e le caratteristiche dei mezzi e degli strumenti operativi della Polizia provinciale

LA GIUNTA DELLA REGIONE EMILIA-ROMAGNA

Visti:

- l'art. 6 della Legge 7 marzo 1986, n. 65 "Legge-quadro sull'ordinamento della polizia municipale" che al comma 2, punto 4, stabilisce che le Regioni provvedono con legge regionale a «determinare le caratteristiche delle uniformi e dei relativi distintivi di grado per gli addetti al Servizio di Polizia municipale dei Comuni della regione stessa e stabilire i criteri generali concernenti l'obbligo e le modalità d'uso»;
- l'art. 19, comma 1 della L.R. 4 dicembre 2003, n. 24 "Disciplina della Polizia amministrativa e promozione di un sistema integrato di sicurezza" che stabilisce che «la Giunta regionale stabilisce, nel rispetto di quanto previsto dall'articolo 6, comma 2, punto 4, secondo periodo, della suddetta Legge 7 marzo 1986, n. 65, previa intesa con la Conferenza Regione-Autonomie locali, le caratteristiche delle uniformi e dei distintivi di grado degli addetti alle funzioni di Polizia locale, nonché i segni distintivi e le caratteristiche dei mezzi e degli strumenti operativi in dotazione, con efficacia a decorrere dalla pubblicazione nel Bollettino Ufficiale della Regione, salvo l'eventuale termine stabilito per l'adeguamento da parte degli enti. È fatta salva la possibilità per ciascun corpo o servizio di Polizia locale di utilizzare accessori, anche costituiti da speciali capi di abbigliamento, necessari a particolari esigenze in funzione delle attività svolte. Uniformi e segni distintivi dovranno essere ben distinti da quelli delle forze dell'ordine e dell'esercito italiano»;
- l'art. 21, comma 8 della L.R. 4 dicembre 2003, n. 24 "Disciplina della Polizia amministrativa e promozione di un sistema integrato di sicurezza" che stabilisce che «fino a diversa deliberazione della Giunta regionale, ai sensi dell'articolo 19, restano in vigore i segni distintivi per la Polizia municipale di cui agli Allegati A, B, C e D della legge regionale 22 gennaio 1988, n. 3 (Norme in materia di Polizia locale) come sostituiti dalla legge regionale 8 aprile 1994, n. 14 (Modifiche ed integrazioni alla legge regionale 22 gennaio 1988, n. 3 "Norme in materia di Polizia locale")», dalla legge regionale 13 novembre 2001, n. 36 (Norme in materia di politiche regionali per la sicurezza e di Polizia locale. Modifiche ed integrazioni alla L.R. 21 aprile 1999, n. 3 ed all'Allegato C della L.R. 22 gennaio 1988, n. 3) e dai successivi atti modificativi e applicativi. I segni distintivi del grado previsti per la Polizia municipale e le modalità per la loro attribuzione si applicano altresì alla Polizia provinciale»;
- la delibera del Consiglio regionale 3 dicembre 2002, n. 424 "Modifiche all'Allegato A della L.R. 13 novembre 2001, n. 36 contenente i simboli distintivi di grado per gli addetti alla Polizia municipale (proposta della Giunta regionale in data 7 ottobre 2002, n. 1811);
- la delibera della Giunta regionale 16 dicembre 2002, n. 2583

“Criteri di applicazione della delibera del Consiglio regionale n. 424 del 3 dicembre 2002 recante modifiche all'Allegato A) della L.R. 36/01 contenente i simboli distintivi di grado per gli addetti alla Polizia municipale”;

ravvisata la necessità di definire, a livello regionale, le caratteristiche delle uniformi, degli accessori, dei distintivi di grado, dei fregi e distintivi in genere, nonché le caratteristiche dei veicoli, in modo da rendere uniforme sul territorio la riconoscibilità del personale, dei mezzi e degli strumenti della Polizia provinciale, stante l'assenza di una precedente norma in tal senso ed al fine di evidenziare la medesima appartenenza alla categoria delle Polizie locali sia dei corpi provinciali sia dei corpi e servizi municipali;

ravvisata, altresì, l'opportunità di apportare alcune integrazioni ai segni distintivi di grado delle Polizie municipali adottati con deliberazione del Consiglio regionale n. 424 del 3/12/2002 per rendere la rappresentazione dei distintivi di grado prevista per la Polizia municipale quanto più aderente alle finalità del sistema di classificazione professionale del personale e meglio percepibile dagli utenti, secondo le indicazioni fornite anche del Comitato tecnico di Polizia locale di cui all'art. 13 della L.R. 24/03;

dato atto:

- dei contributi forniti dalle organizzazioni sindacali firmatarie del Contratto Collettivo Nazionale di Lavoro, Comparto Regioni-Autonomie locali rappresentative della Polizia locale (CGIL, CISL, UIL, SULPM);
- del parere positivo espresso sulle proposte in oggetto da parte del Comitato tecnico regionale di Polizia locale nella seduta del 28/3/2006;
- del parere favorevole espresso dalla Conferenza Regione-Autonomie locali in data 12 febbraio 2007;

preso atto che a seguito delle indicazioni fornite dai suddetti interlocutori è emersa l'opportunità di apportare delle modifiche e integrazioni ai simboli distintivi di grado degli addetti alle funzioni di Polizia municipale attualmente in vigore e precedentemente approvati con deliberazione del Consiglio regionale n. 424 del 3/12/2002 e di definire per la Polizia provinciale, le caratteristiche delle uniformi, degli accessori, dei distintivi di grado, dei fregi e distintivi in genere, nonché le caratteristiche dei veicoli e degli strumenti;

dato atto del parere di regolarità amministrativa espresso dal Capo di Gabinetto del Presidente della Giunta, dott. Bruno Solaroli, ai sensi dell'art. 37, quarto comma della L.R. 43/01 e delle proprie deliberazioni 447/03 e 1529/03;

su proposta del Presidente della Giunta regionale;

a voti unanimi e palesi, delibera

1) di approvare la tabella contenente le modificazioni ed integrazioni ai distintivi di grado attualmente in vigore per gli addetti alla Polizia municipale che si allega quale parte integrante della presente delibera (Allegato A);

2) di approvare la tabella contenente le caratteristiche delle uniformi, degli accessori, dei distintivi di grado, dei fregi e distintivi in genere, nonché le caratteristiche dei veicoli e degli strumenti della Polizia provinciale che si allega quale parte integrante della presente delibera (Allegato B);

3) di disporre la pubblicazione della presente deliberazione nel Bollettino Ufficiale della Regione Emilia-Romagna e che i distintivi di cui ai precedenti punti 1) e 2) saranno efficaci a partire dalla data di pubblicazione medesima.

(segue allegato fotografato)

Allegato A

Modificazione ed integrazione alla simbologia dei gradi e dei distintivi attualmente in vigore per la polizia municipale**1) modificazione dello sfondo dei gradi a partire da quello di commissario e per i comandanti di corpo.**

I gradi a partire da quello di Commissario e per tutti i comandanti di corpo, pur mantenendo la simbologia stabilita dalla delibera del Consiglio Regionale n. 424 del 2002, perdono la piastrina a sfondo azzurro e vengono direttamente collocati sulle spalline dei capi di abbigliamento.



Soggolo doppio cordoncino argento a treccia argentata,
1 galloncino

Commissario di Polizia Municipale
(Ufficiale di PG)



Soggolo doppio cordoncino argento a treccia argentata,
2 galloncini

Commissario capo di Polizia Municipale
(Ufficiale di PG)



Soggolo doppio cordoncino argento a treccia argentata,
2 galloncini

Dirigente
(Ufficiale di PG)



Soggolo doppio cordoncino
argento a treccia argentata,
1 galloncino

Comandante di Corpo di Polizia Municipale di
Comune o Forma Associativa fino a 20.000
ab.



Soggolo doppio cordoncino
argento a treccia argentata,
2 galloncini

Comandante di Corpo di Polizia Municipale di
Comune o Forma Associativa superiore a
20.000 abitanti (Ufficiale di PG)



Soggolo doppio cordoncino
argento a treccia argentata,
3 galloncini

Comandante di Corpo di Polizia Municipale di
Comune capoluogo di provincia
(Ufficiale di PG)

2) Alamari estesi per gli addetti a partire dal grado di Commissario.

A partire dal grado di commissario e per tutti i comandanti è previsto, al posto degli alamari attualmente in uso, una coppia di alamari estesi collocati sul colletto della giacca.



3) Corpi di PM intercomunali.

a) *Placche al petto degli addetti alla PM*

Nei corpi intercomunali la placca al petto, di cui alla L. Regionale 8 aprile 1994 n. 14 allegato d), assegnata ad ogni singolo addetto deve riportare, in sostituzione dello stemma e del nome, il logo e nome della forma associativa ed i nomi dei Comuni associati, eventualmente anche sul retro.

b) *Distintivo di grado del Comandante*

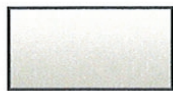
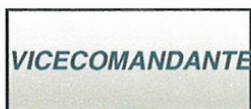
Nei corpi intercomunali il comandante del Corpo unico indossa il distintivo di grado relativo a quello corrispondente alla sommatoria degli abitanti dei diversi comuni che hanno conferito il servizio alla forma associativa.

4) Piastrine al petto.

I comandi possono disporre che il personale indossi una o più piastrine da collocarsi nella parte superiore della tasca sinistra in modo da identificare una **competenza e/o responsabilità individuale** secondo quanto di seguito indicato:

- a) vicecomandante, qualora il corpo ne sia dotato come previsto dall'articolo 16 della L. Regionale 4 dicembre 2003 n. 24; responsabile di presidio nei corpi intercomunali, come previsto dalla delibera della Giunta Regionale in tema di regolamento tipo per i corpi intercomunali in fase di adozione (dimensioni del distintivo cm. 2.5x5);
- b) una competenza individuale dell'addetto quali, ad esempio, conoscenza di una o più lingue straniere, abilitazione alla rianimazione BIs, ecc.

(dimensioni del distintivo cm 1.5x3 - massimo 3 distintivi per ogni addetto).
Il simbolo verrà definito autonomamente dai singoli comandi.

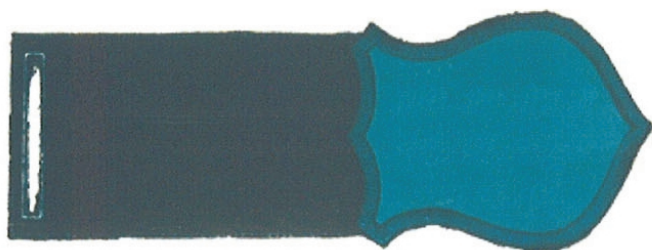


I distintivi sopra indicati sono realizzati in metallo e fissati sull'uniforme; vengono collocati sulla parte sinistra del petto dell'uniforme, immediatamente sopra la chiusura della tasca. La compresenza delle due tipologie, a) e b), implica la collocazione di quelle di tipologia a) più in alto e quelle di tipologia b) più in basso. Lo sfondo di ciascun distintivo è di colore argento e i caratteri riportati sono Helvetica grassetto corsivo di colore blu.

Una rappresentazione grafica o fotografica dei simboli adottati deve essere trasmessa alla Regione Emilia-Romagna.

5) Distintivo alla spalla.

I comandi possono disporre che il personale indossi un distintivo da collocarsi attaccato alla spallina sinistra atto ad identificare una **funzione collettiva**, rispetto alle possibili articolazioni o gruppi di lavoro che operano nella struttura. Ferma restando la forma e i colori sotto riportati, ogni comando inserisce i simboli che ritiene idonei a esprimere la funzione che si intende rappresentare e che caratterizza l'appartenenza ad un determinato gruppo di un determinato addetto.



Il distintivo (dimensioni inscrivibili in un rettangolo di cm 11x 9) è di colore azzurro contornato da un bordo blu di cm 0.5. E' fissato alla spallina sinistra dell'uniforme attraverso una raccordo in tessuto di colore blu scuro (dimensioni: cm 13x8) mediante apposita asola.

Una rappresentazione grafica o fotografica dei simboli adottati deve essere trasmessa alla Regione Emilia-Romagna.

ALLEGATO B)**UNIFORME E SIMBOLI DELLA POLIZIA PROVINCIALE****Art. 1*****Uniforme invernale di rappresentanza***

L'uniforme invernale di rappresentanza della Polizia Provinciale è costituita dai seguenti capi:

- 1) berretto
- 2) giacca
- 3) pantaloni o gonna
- 4) camicia con maniche lunghe
- 5) impermeabile
- 6) cappotto
- 7) scarpe basse
- 8) cravatta
- 9) cintura in pelle con fibbia e stemma
- 10) guanti in pelle
- 11) calze

1.1) Berretto invernale:

Figura



Figura

Colore cordellino grigio.

Il personale maschile indossa il berretto rappresentato nella figura 2. Berretto "all'italiana" con cupola a piatto -fascia alla base dei modelli cm. 4,5, visiera mezza bulgara, soggolo, bottoni a piccaglia recanti il simbolo regionale di colore argento e soggolo nero doppio. Millerighe grigio lineare e placca recante il simbolo regionale della Polizia Provinciale.

Il personale femminile indossa il berretto rappresentato nella figura 2. Composto da parte superiore a calotta di circa con estremità piatta di forma cilindrica a scendere svasandosi ed allargandosi verso la tesa. La parte inferiore tesa o ala, è davanti di circa 5.5 cm convessa verso il basso; il dietro di circa 4 cm ripiegata verso il basso mentre entrambi i fianchi sono di circa 6 cm ripiegati verso l'alto e molto avvicinati alla testa. Soggolo, bottoni a piccaglia di colore argento recanti il simbolo regionale. Millerighe grigio e placca recante il simbolo regionale della Polizia Provinciale.

Tutti i berretti sono forniti di foderina esterna gialla impermeabile rifrangente.

1.2) Giacca

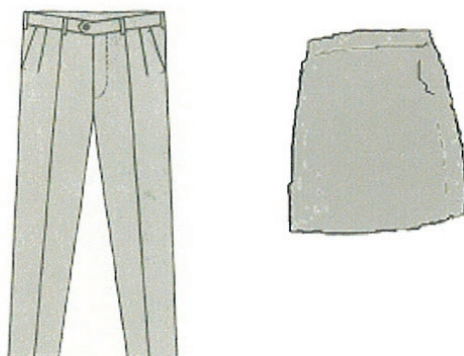


Tessuto: colore cordellino grigio.

Giacca a quattro bottoni della tipologia di quelli riportati negli articoli seguenti; bavero rivoltato con alamaro recante lo stemma della Polizia Provinciale della Regione Emilia Romagna. Spalline, con filetto di colore verde, in doppio tessuto con bottone e occhiello da mm. 20 ed eventuali distintivi di grado cucite entro l'attaccatura della manica da un lato e fermate con un bottone dall'altro, spacco posteriore di cm. 24, asola ai lati, sotto la pattina delle tasche basse, per il moschettone della fondina, collo aperto e sottocollo in melton senza fascetta. Due taschini al petto con alette a punta con occhiello di mm. 20 soffierto centrale applicate con patta. Due tasche alle falde con soffierti ai lati chiuse con bottone e velcro sotto le pattine. Dotata di quattro bottoni di colore argento nella parte anteriore l'ultimo dei quali all'altezza delle tasche.

Per il personale femminile si adotterà identica foggia modello da donna.

1.3) Pantaloni e gonna

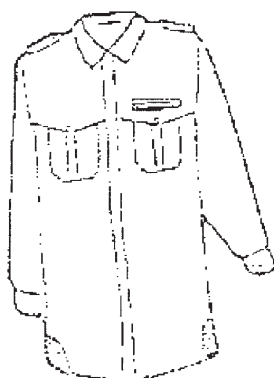


Tessuto: colore cordellino grigio

Pantalone classico con pence - numero 4 tasche - cerniera lampo - passanti per cintura.

In alternativa per il personale femminile, gonna tubo lunga da coprire il ginocchio; spacco posteriore; passanti per cintura.

1.4) Camicia con maniche lunghe



Tessuto: cotone grigio.

Maniche lunghe, carrè davanti e dietro; n. 2 tasche cm. 14 x 16 con soffietto centrale largo cm. 2,5 chiuso con asola e bottone. Spalline, asola e bottone; pattina pettorale

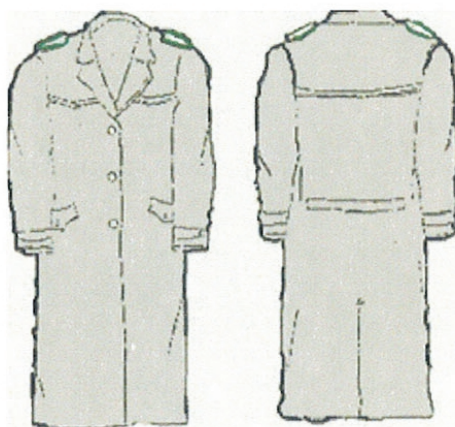
1.5) Impermeabile



Tessuto: sintetico impermeabile traspirante antistrappo di colore grigio. Colletto di cm. 10 di altezza nel centro dietro; chiusura a cerniera; cappuccio abbottonato alle spalle; n. 2 tasche oblique a fessura con pattina di cm. 6 di altezza; due passanti per il cinturone.

Tutti i bottoni sono a pressione - sul petto a sinistra è applicato il logotipo "Polizia Provinciale".

1.6) Cappotto



Tessuto: colore grigio

Ad un petto con n. 3 bottoni di cm. 2 in metallo della tipologia di quelli riportati negli articoli precedenti; spalline filetto verde in doppio tessuto con bottone di cm. 1,2; carres anteriori; sottocollo in doppio tessuto; n. 2 tasche oblique con pattina sagomata con bottone di cm. 2; bavero rivoltato con alamari; porta placca nella parte sinistra all'altezza del petto. Sul dietro carrè sagomato; martingala e spacco centrale.

Il cappotto per il personale femminile differisce nell'allacciatura (da destra a sinistra).

1.7) Scarpe invernali

In pelle nera liscia con stringhe, tipo polacco o scarpa bassa.



In alternativa il personale femminile può indossare scarpe femminili, décolté o mocassino, in pelle nera liscia con mezzotacco.

1.8) Cravatta

Colore grigio.

1.9) Cintura



In pelle colore nero alta cm. 4 con recante al centro il simbolo della Polizia Provinciale della Regione Emilia Romagna.

1.10) Guanti



In pelle colore nero, con spacchetto all'interno.

1.11) Calze

Tessuto: lana.

Lunghe di colore grigio scuro.

In alternativa, per il personale femminile: collant di colore neutro trasparente.

Art. 2

Uniforme estiva di rappresentanza

La uniforme estiva di rappresentanza della Polizia Provinciale è costituita dai seguenti capi:

- 1) berretto
- 2) giacca
- 3) pantaloni o gonna
- 4) camicia con maniche corte
- 5) giubbino estivo
- 6) scarpe basse
- 7) calze
- 8) cravatta
- 9) cintura in pelle con fibbia e stemma

2.1 Berretto estivo



Come per l'uniforme invernale ma in tessuto idoneo alla stagione estiva.

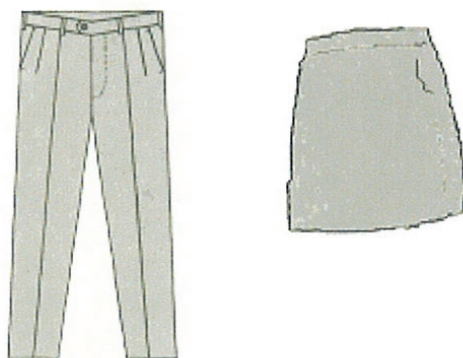
2.2) Giacca estiva



Tessuto: fresco di lana colore grigio idoneo alla stagione estiva.
Giacca a quattro bottoni della tipologia di quelli riportati negli articoli seguenti; bavero rivoltato con alamaro recante lo stemma della Polizia Provinciale della Regione Emilia Romagna. Spalline, con filetto di colore verde, in doppio tessuto con bottone e occhiello da mm. 20 ed eventuali distintivi di grado cucite entro l'attaccatura della manica da un lato e fermate con un bottone dall'altro, spacco posteriore di cm. 24, asola ai lati, sotto la pattina delle tasche basse, per il moschettone della fondina, collo aperto e sottocollo in melton senza fascetta. Due taschini al petto con alette a punta con occhiello di mm. 20 soffierto centrale applicate con patta. Due tasche alle falde con soffierti ai lati chiuse con bottone e velcro sotto le pattine. Dotata di quattro bottoni di colore argento nella parte anteriore l'ultimo dei quali all'altezza delle tasche.

Per il personale femminile si adotterà identica foggia modello da donna.

2.3) Pantaloni e gonna estivi



Tessuto: fresco di lana colore grigio idoneo alla stagione estiva.

Pantalone classico con pence - numero 4 tasche - cerniera lampo - passanti per cintura.

In alternativa per il personale femminile, gonna tubo lunga da coprire il ginocchio; spacco posteriore; passanti per cintura.

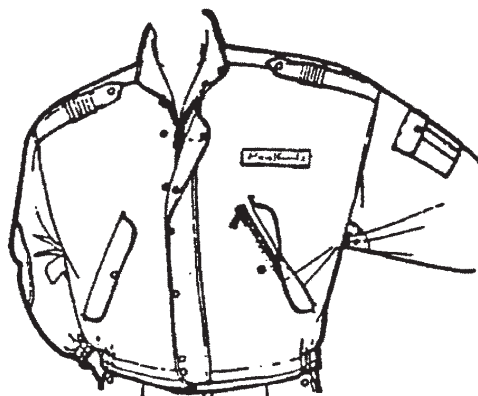
2.4) Camicia con maniche corte



Tessuto: cotone grigio.

Maniche corte, carrè davanti e dietro; n. 2 tasche cm. 14 x 16 con soffietto centrale largo cm. 2,5 chiuso con asola e bottone. Spalline, asola e bottone; pattina pettorale.

2.5) Giubbino estivo



Tessuto: impermeabilizzato autotraspirante di colore grigio.

Bavero rivoltato, spalline con bottoni a pressione e distintivi di grado, collo aperto con due bottoni a pressione, toppa al gomito, chiusa con lampo e bavetta applicata con bottoni a pressione. Taschino interno al petto sinistro chiuso con cerniera Due tasche esterne inclinate, patta e chiusura con lampo e bottone, un taschino a soffietto alla manica sinistra. Sulla parte sinistra all'altezza del petto il logotipo "Polizia Provinciale".

2.6) Scarpe



In pelle nera liscia della tipologia descritta per quelle invernali ma idonee al periodo estivo.

2.7 Calze

Tessuto: cotone

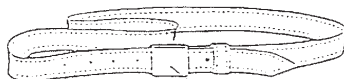
Colore grigio scuro.

In alternativa, per il personale femminile: collant di colore neutro trasparente

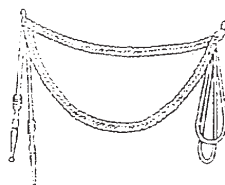
2.8) Cravatta

Colore grigio.

2.9) Cintura



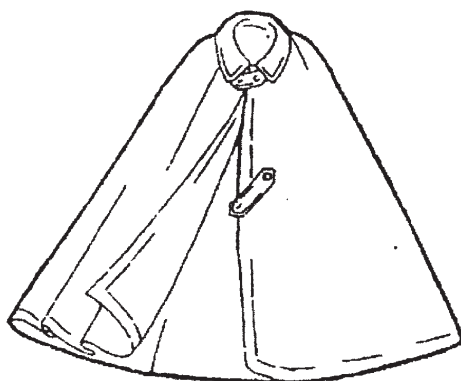
In pelle colore nero alta cm. 4 con recante al centro il simbolo della Polizia Provinciale della Regione Emilia Romagna.

Art. 3***Accessori per l'alta uniforme e uniforme da cerimonia*****3.1) Cordone intrecciato**

Doppio di colore argento con puntali in metallo colore argento.

3.2) Guanti

In filo bianco per gli agenti ed assistenti, in pelle nera per tutti gli altri.

3.3) Mantella

A mezza ruota in panno grigio con interno in verde; 4 bottoni che fermano le due pattine di chiusura. Alamari di tipo esteso del tipo di quelli previsti per gli ufficiali.

Art. 4***Capi di abbigliamento per le uniformi operative per la Polizia Provinciale***

- 1) berretto
- 2) giacca a vento
- 3) giacca sahariana
- 4) pantaloni antistrappo
- 5) maglione collo alto
- 6) maglia collo alto
- 7) pullover v
- 8) maglietta manica corta
- 9) calze
- 10) scarponi medio pesanti
- 11) scarponi alti
- 12) stivali in gomma

4.1) Berretto

estivo



invernale

Tessuto: impermeabile traspirante in cordura grigio

Invernale: Berretto tipo “nordico” provvisto di imbottitura con piumino e lamina interna, visiera rigida in polietilene rivestita. Recante il simbolo della Polizia Provinciale della Regione Emilia-Romagna.

Estivo: Berretto in cotone 100% di colore grigio recante il simbolo della Polizia Provinciale della Regione Emilia-Romagna.

4.2) Giacca a vento



Tessuto impermeabile traspirante in tipo cordura grigio.

Allacciatura con lampo e bottoni automatici. Altezza collo cm. 11; n. 2 tasche al petto chiuse da cerniera coperte da pattella di chiusura a sezione rettangolare fermate con bottoni automatici. Sulla patta della tasca sinistra velcro per applicazione scritta "Polizia Provinciale". Bottone per il sostegno della placca sotto la pattina della tasca superiore sinistra.

N. 2 tasche inferiori esterne a soffietto cm. 19 x 25 con patta di chiusura alta cm. 6 a sezione rettangolare fermata ai lati da n. 2 automatici; canolo centrale. Polsino di cm. 12 fermato con velcro regolabile. Spalline cucite entro la manica da un lato e fermate da bottone automatico a pressione, dall'altro. Tasca interna lato sinistro chiusa con cerniera nylon. Coulisse regolabile in vita. Cappuccio dello stesso tessuto del capo fermato; chiusura sul mento alta cm. 11 con n. 2 automatici. Manicotti rifrangenti ad alta visibilità, estraibili.

Imbottitura interna staccabile in piumino d'oca fissabile con cerniera con n. 2 tasche esterne e n. 1 interna; maniche staccabili con cerniera lampo.

4.3) Giacca sahariana



Tessuto antistrappo gabardine colore grigio.

Elastico fisso in vita; n. 2 tasche superiori cm. 17 x 9 x 3 esterne a soffietto con patta di chiusura a sezione triangolare fermata al centro da automatico, n. 2 tasche inferiori cm. 20 x 20 x 3 esterne a soffietto con patta di chiusura a sezione rettangolare cm. 20 x 7 fermata da n. 2 automatici laterali.

Collo a camicia con rinforzo posteriore e paracollo smontabile con autoadesivo tipo velcro.

Chiusura centrale realizzata cerniera protetta da patella e bottoni automatici. Rinforzo in tessuto parte torace e spalle.

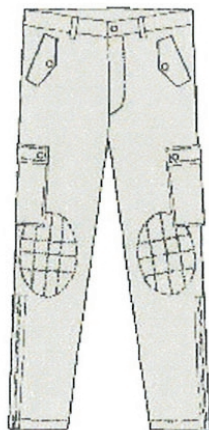
Spalline cm. 16 x 5,5; polso con bottone regolabile; toppe ovali cm. 20 x 23 sulle maniche; tasca sulla manica sinistra.

Striscia velcro cm 11 sul petto a sinistra dove è applicato il logotipo "Polizia Provinciale".

Foderata internamente dietro e davanti, trapuntino staccabile.

Placca pettorale sulla tasca sinistra recante simbolo Polizia Provinciale, stemma provincia e numero di matricola.

4.4) Pantaloni antistrappo



Tessuto: antistrappo gabardine misto cotone di colore grigio.

Cintura in vita con 6 passanti. Apertura anteriore a cerniera e patta copricerniera; n. 2 tasche interne con patta chiusa a sezione triangolare cm. 15 x 7 a bottone; n. 2 tasche posteriori interne con patta chiusa a sezione triangolare cm. 15 x 7 da bottone; toppe ovali cm. 26 x 19 sulle ginocchia; chiuso con elastico alla caviglia; apertura laterale con lampo cm. 30 grigia. Tasche laterali a soffietto chiuse con pattina bottoni e velcro altezza della coscia.

Per il periodo invernale è previsto un identico capo imbottito in modo idoneo (interno in pile leggero o simili).

4.5) Maglione collo alto / pile.

Colore grigio

Cerniera centrale di nylon cm. 30, manica a giro, toppe spalle, spalline fermate con bottone automatico. Toppe sulle maniche, tasca porta biro sulla manica sinistra con 4 sezioni.

Collo cm. 14 polsini e bordo fondo in doppia maglia.

Striscia in velcro cm. 11 per applicazione scritta "Polizia Provinciale" sul lato sinistro del petto.

4.6) Maglia collo alto

Colore grigio.

In tessuto tipo pile liscio, con cerniera centrale, privo di spalline, recante la sola scritta "Polizia Provinciale" sul lato sinistro all'altezza del petto.

4.7) Pullover "V"

Colore grigio.

Scollatura a "V" cm. 16. Polsini e fondo in doppia maglia. Spalline fermate da bottone automatico. Tasca portapenne sulla manica sinistra con 4 sezioni. Bottone sulla parte sinistra del petto per sostenere la placca pettorale. Striscia in velcro per applicazione scritta "Polizia Provinciale" sul lato sinistro del petto.

4.8) Maglietta manica corta

Di colore grigio con scritta "Polizia Provinciale" sulla parte anteriore sinistra all'altezza del petto.

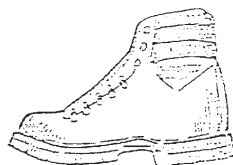
4.9) Maglietta manica corta tipo "polo".

Di colore grigio con scritta "Polizia Provinciale" sovrastata dal logo della polizia provinciale della regione Emilia-Romagna, scritta "Polizia Provinciale" sulla parte posteriore.

4.10) Calze

Calze tecniche in tessuto idoneo alla stagione invernale e alla stagione estiva

4.11) Scarponi medio pesanti



INVERNALE

Scarponcino anfibia, medio pesante, altezza sopra la caviglia in materiale idrorepellente interamente, suola in gomma ad elevata aderenza antiscivolo. Colore: nero

ESTIVO

Scarpone alto, leggero, misto cordura/pelle idrorepellente tipo trekking, suola in gomma antiscivolo. Colore: nero

4.11) Scarponi alti



Scarpone alto, imbottito all'interno, in pelle idrorepellente, traspirante.
Colore: nero

4.12) Stivali di gomma

In gomma al ginocchio. Colore: verde



Art. 5 ***Buffetteria e accessori***

5.1) Buffetteria.

Fondina in pelle di colore nero chiusa.
Cinturone con spallaccio in pelle nera, o materiale simile, di cm 4.8 con fibbia recante il simbolo della Polizia Provinciale della Regione Emilia Romagna.
Fondina in pelle nera aperta con sistema di sicurezza.
Portacaricatore di riserva in pelle nera
Portamanette in pelle nera

Tubolare di colore grigio supporto gradi in tessuto per spalline

5.1) Giubbetto rifrangente.

Di colore giallo con strisce rifrangenti riportante la scritta "Polizia Provinciale" sul retro in caratteri grandi rifrangenti e sul davanti, in piccolo, all'altezza del petto.

Art. 6 ***Distintivi della Polizia Provinciale***

6.1) Lo stemma della Polizia Provinciale della Regione Emilia Romagna



Cerchio di colore argento con tre barre centrali asimmetriche di colore verde e una greca formata da quadretti di colore argento e nero.

6.2) Il logotipo "Polizia Provinciale"

Polizia Provinciale

Il carattere tipografico per l'elaborazione del logotipo "Polizia Provinciale", per le altre scritte, i numeri sulla placca, e sui mezzi di trasporto è il carattere Helvetica corsivo neretto.

6.3) Placca di riconoscimento al petto.



Costituisce la caratterizzazione dell'appartenenza al Corpo e alla provincia in cui viene espletato il servizio. Riporta il simbolo della Provincia, quello della Polizia Provinciale, indicazione in caratteri della Provincia e il numero di matricola.

Il formato della placca è a tondo, sagomato da mm. 65 di diametro in lastra pesante di metallo controstampato. E' munito di fascetta per l'attacco a bottone o due piccagli a tergo.

Nell'uniforme operativa la placca può essere riprodotta in tessuto.

6.4) Placca sul copricapo



Placche per berretto formato tondo da mm. 65 di diametro in lastra di metallo nichelato verniciato a smalto plastico con due piccagli a tergo.

Per i berretti relativi alla uniforme operativa il simbolo può essere riprodotto in tessuto.

6.5) Soggolo

Per gli agenti, agenti scelti, assistenti ed assistenti scelti: soggolo di colore nero piatto con due anelli neri ai lati e bottone di colore argento recante il simbolo della polizia provinciale fermato con piccaglia.

Per gli ispettori e gli ispettori capo: di colore argento, piatto con anelli argentati ai lati e bottone di colore argento recante il simbolo della polizia provinciale fermato con piccaglia.

Per i commissari, commissari capo e dirigenti: doppio cordoncino color argento con anelli argentati ai lati e bottone di colore argento recante il simbolo della polizia provinciale fermato con piccaglia.

6.6) Placca sul cinturone



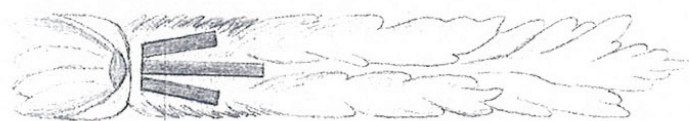
Fibbia per cinturone in metallo nichelato, non verniciata recante il simbolo della Polizia Provinciale della Regione Emilia-Romagna

6.7) Alamari sui baveri degli indumenti esterni



Formato rettangolare da mm. 45x20 con due lati arrotondati, in metallo nichelato, verniciati a smalto plastico, con chiodini e morsetti sul retro per il fissaggio. Nella divisa operativa gli alamari possono essere riprodotti in tessuto.

6.8) Alamari sulle giacche degli ufficiali a partire dal grado di commissario e per i comandanti.



Da applicarsi al collo della giacca sul lato destro e sinistro, ricamati in filo argentato e recanti, in forma stilizzata, il simbolo della Polizia Provinciale in colore verde.

6.8) Bottoni della giubba, cappotto e contropalline.

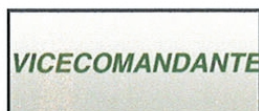


Di colore argento in metallo, recanti lo stemma della Polizia Provinciale. Formato tondo da mm. 20 per giacca e cappotto, da 12 per contropalline.
I bottoni automatici dei capi sopra rappresentati riportano anch'essi il simbolo della Polizia Provinciale.

6.9) Piastrine al petto.

I comandi possono disporre che il personale indossi una o più piastrine da collocarsi nella parte superiore della tasca sinistra in modo da identificare una **competenza e/o responsabilità individuale** secondo quanto di seguito indicato:

- c) vicecomandante, qualora il corpo ne sia dotato come previsto dall'articolo 16 della L. Regionale 4 dicembre 2003 n. 24, e la figura responsabile di presidio nei corpi intercomunali, come previsto dalla delibera della Giunta Regionale in tema di regolamento tipo per i corpi intercomunali in fase di adozione (dimensioni del distintivo cm. 2.5x5);
- d) una competenza individuale dell'addetto quali, ad esempio, conoscenza di una o più lingue straniere, abilitazione alla rianimazione BIs, ecc. (dimensioni del distintivo cm 1.5x3 - massimo 3 distintivi per ogni addetto). Il simbolo verrà definito autonomamente dai singoli comandi.

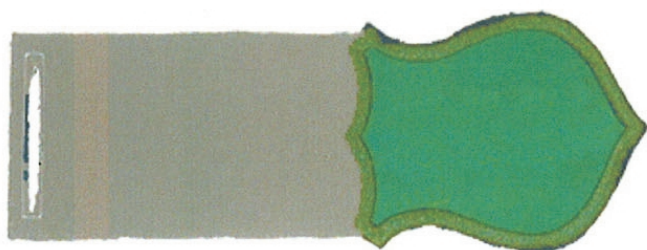


I distintivi sopra indicati sono realizzati in metallo e fissati sull'uniforme; vengono collocati sulla parte sinistra del petto dell'uniforme, immediatamente sopra la chiusura della tasca. La compresenza delle due tipologie, a) e b), implica la collocazione di quelle di tipologia a) più in alto e quelle di tipologia b) più in basso. Lo sfondo di ciascun distintivo è di colore argento e i caratteri riportati sono Helvetica grassetto corsivo di colore verde.

Una rappresentazione grafica o fotografica dei simboli adottati deve essere trasmessa alla Regione Emilia-Romagna.

6.10) Distintivo a spalla.

I comandi possono disporre che il personale indossi un distintivo da collocarsi attaccato alla spallina sinistra atto ad identificare una **funzione collettiva**, rispetto alle possibili articolazioni o gruppi di lavoro che operano nella struttura. Ferma restando la forma e i colori sotto riportati, ogni comando inserisce i simboli che ritiene idonei a esprimere la funzione che si intende rappresentare e che caratterizza l'appartenenza ad un determinato gruppo di un determinato addetto.

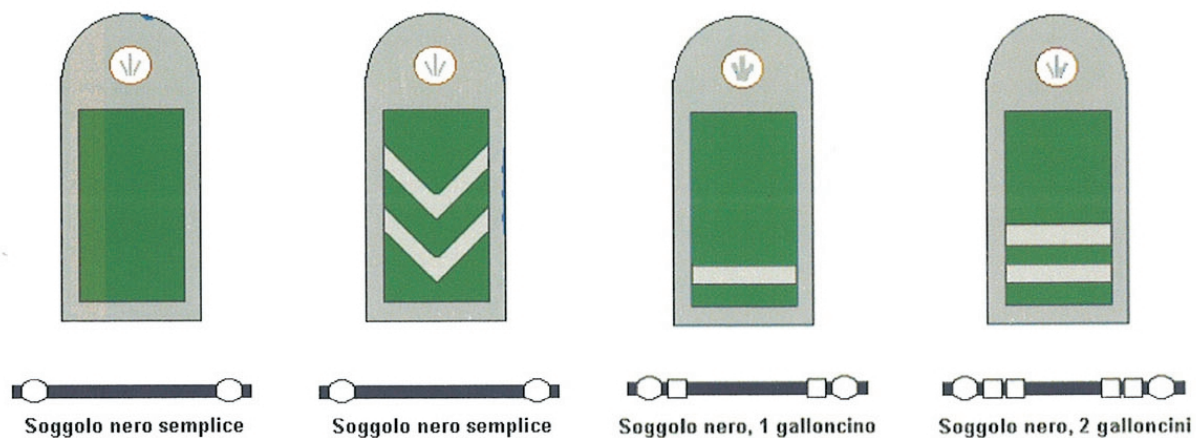


Il distintivo (dimensioni inscrivibili in un rettangolo di cm 11x 9) è di colore verde contornato da un bordo verde scuro di cm 0.5. E' fissato alla spallina sinistra dell'uniforme attraverso una raccordo in tessuto di colore grigio (dimensioni: cm 13x8) mediante apposita asola.

Una rappresentazione grafica o fotografica dei simboli adottati deve essere trasmessa alla Regione Emilia-Romagna.

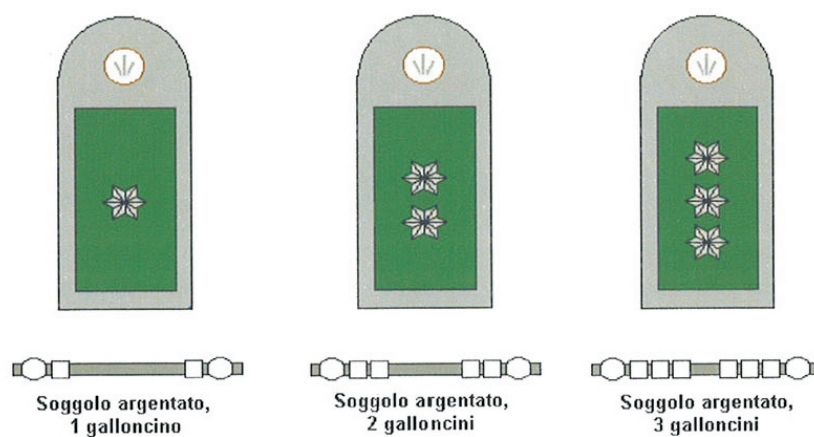
Art. 7 **Distintivi di grado**

7.1) Categorie C

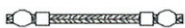


Rispettivamente: agente, Agente Scelto, Assistente, Assistente Scelto

7.2) Categorie D e Dirigenti



Rispettivamente: Vice Ispettore, Ispettore, Ispettore Capo



Soggolo doppio cordoncino argento a treccia argentata,
1 galloncino



Soggolo doppio cordoncino argento a treccia argentata,
2 galloncini



Soggolo doppio cordoncino argento a treccia argentata,
2 galloncini

Rispettivamente: Commissario, Commissario Capo, Dirigente.

7.3) Comandanti.



Soggolo doppio cordoncino
argento a treccia argentata,
3 galloncini

Le targhette relative ai gradi da Agente ad Ispettore Capo sono realizzate in metallo o materiale plastico, hanno forma rettangolare da mm. 57x29.

7.4) Modalità di assegnazione dei distintivi di grado.

I distintivi di grado sono assegnati ai singoli addetti secondo quanto previsto dalla deliberazione della Giunta Regionale 16/12/2002 n. 2583 in materia di distintivi di grado per gli addetti alla Municipale.

Art. 8 **Tessera di riconoscimento**

La tessera di riconoscimento, conforme alla figura sotto riportata, ha validità 5 anni e riporta la fotografia con berretto del titolare.

 Polizia Provinciale 	
Provincia di Piacenza	
Matr. N°	
Foto da convalidare con timbro a secco	Grado
	Cognome e nome
	nato il
	a
IL ⁽¹⁾ <small>(1) Qualifica e firma del Comandante o funzionario preposto</small>	

TESSERA DI RICONOSCIMENTO			
Altezza	Capelli	Occhi	Colorito
Gruppo sanguigno		Il titolare della presente tessera, riveste la qualità di: AGENTE DI POLIZIA GIUDIZIARIA ai sensi dell'art. 57, co. 2 lett. b del Codice di Procedura Penale AGENTE DI PUBBLICA SICUREZZA con provvedimento della competente Prefettura n. _____ del _____ Arma in dotazione assegnata con provvedimento del Presidente della Provincia N. _____ del _____	
Segni particolari			
Data di rilascio			
Valida sino al			

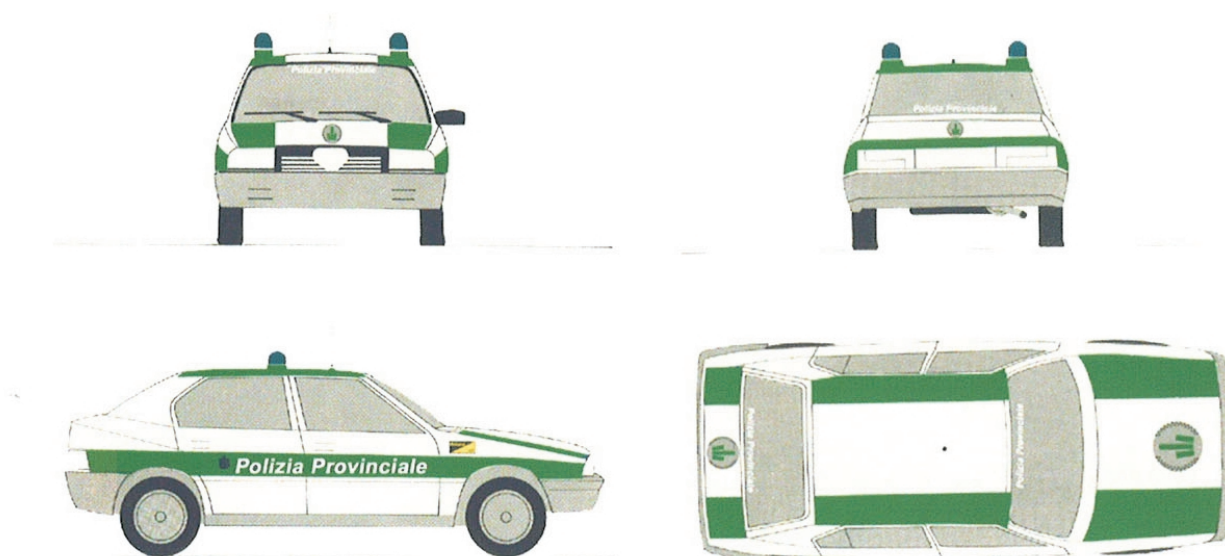
Fronte

Retro

Art. 9

Segni distintivi dei veicoli

9.1) Gli automezzi



Sul colore bianco di base del veicolo sono previste guarniture di colore verde sulla fiancata, sui due lati del cofano anteriore e posteriore, nonché sulla parte superiore del tetto.

Sulla parte anteriore e posteriore è prevista la collocazione del simbolo della Polizia Provinciale della Regione Emilia-Romagna.

Sulle fiancate trova collocazione la scritta a lettere bianche "Polizia Provinciale", preceduta dallo stemma della Provincia.

Sul parabrezza e sul lunotto posteriore si trova la scritta "Polizia Provinciale" di colore bianco.

9.2) Targhetta recante la denominazione dell'ente ed il numero di riconoscimento.



Sulla parte posteriore sinistra, sulla parte anteriore destra della fiancata delle autovetture è previsto un rettangolo diviso in due triangoli recanti la denominazione della Provincia e il numero di riconoscimento del veicolo, in adesivo serigrafato.

Art. 10
Tempi di adeguamento

I singoli comandi di Polizia Provinciale della Regione, dovranno adeguarsi a quanto previsto dal presente documento a far data dalla sua emanazione. Sono fatti salve le forniture in essere e le dotazioni già assegnate che potranno essere utilizzate fino allo spirare dei termini definiti da ciascuna amministrazione per ogni singolo capo.

Art. 11
Norma finale

E' fatta salva, per esigenze specifiche, la possibilità per ciascun corpo o servizio di Polizia Provinciale utilizzare accessori, anche costituiti da speciali capi di abbigliamento, necessari a particolari esigenze in funzione delle attività svolte. In questo caso i segni distintivi ed il logotipo "Polizia Provinciale" devono essere quelli di cui al presente documento.

LIBRERIE CONVENZIONATE PER LA VENDITA AL PUBBLICO

Edicola del Comunale S.n.c. – Via Zamboni n. 26 – 40127 Bologna

Libreria di Palazzo Monsignani S.r.l. – Via Emilia n. 71/3 – 40026 Imola (BO)

Libreria del professionista – Via XXII Giugno n. 3 – 47900 Rimini

Nuova Tipografia Delmaino S.n.c. – Via IV Novembre n. 160 – 29100 Piacenza

Libreria Bettini S.n.c. – Via Vescovado n. 5 – 47023 Cesena

Libreria Incontri – Piazza Libertà n. 29 – 41049 Sassuolo (MO)

Libreria Feltrinelli – Via Repubblica n. 2 – 43100 Parma

Edicola Libreria Cavalieri – Piazza Mazzini n. 1/A – 44011 Argenta (FE)

A partire dall'1 gennaio 1996 tutti i Bollettini Ufficiali sono consultabili gratuitamente collegandosi al sito Internet della Regione Emilia-Romagna <http://www.regione.emilia-romagna.it/>

MODALITÀ PER LA RICHIESTA DI PUBBLICAZIONE DI ATTI

Le modalità per la pubblicazione degli atti per i quali è previsto il pagamento sono:

– Euro 2,07 per ogni riga di titolo in grassetto o in maiuscolo

– Euro 0,77 per ogni riga o frazione di riga (intendendo per riga la somma di n. 65 battute dattiloscritte)

gli Enti e le Amministrazioni interessati dovranno effettuare il versamento sul **c/c postale n. 239400** intestato al Bollettino Ufficiale della Regione Emilia-Romagna – Viale Aldo Moro n. 52 – 40127 Bologna e unire la ricevuta dell'avvenuto pagamento al testo del quale viene richiesta la pubblicazione.

Avvertenza – L'avviso di rettifica dà notizia dell'avvenuta correzione di errori materiali contenuti nel provvedimento inviato per la pubblicazione al Bollettino Ufficiale. L'errata-corrige rimedia, invece, ad errori verificatisi nella stampa del provvedimento nel Bollettino Ufficiale.

Il Bollettino Ufficiale si divide in 3 parti:

– Nella parte prima sono pubblicate: leggi e regolamenti della Regione Emilia-Romagna; circolari esplicative delle leggi regionali, nonché atti di organi della Regione contenenti indirizzi interessanti, con carattere di generalità, amministrazioni pubbliche, privati, categorie e soggetti; richieste di referendum regionali e proclamazione dei relativi risultati; dispositivi delle sentenze e ordinanze della Corte costituzionale relativi a leggi della Regione Emilia-Romagna, a conflitti di attribuzione aventi come parte la Regione stessa, nonché ordinanze con cui organi giurisdizionali abbiano sollevato questioni di legittimità costituzionale di leggi regionali. **Il prezzo dell'abbonamento annuale è fissato in Euro 18,08.**

– Nella parte seconda sono pubblicati: deliberazioni del Consiglio e della Giunta regionale (ove espressamente previsto da legge o da regolamento regionale); decreti del Presidente della Giunta regionale, atti di Enti locali, di enti pubblici e di altri enti o organi; su specifica determinazione del Presidente della Giunta regionale ovvero su deliberazione del Consiglio regionale, atti di organi statali che abbiano rilevanza per la Regione Emilia-Romagna, nonché comunicati o informazioni sull'attività degli organi regionali od ogni altro atto di cui sia prescritta in generale la pubblicazione. **Il prezzo dell'abbonamento annuale è fissato in Euro 33,57.**

– Nella parte terza sono pubblicati: annunci legali; avvisi di pubblici concorsi; atti che possono essere pubblicati su determinazione del Presidente della Giunta regionale, a richiesta di enti o amministrazioni interessate; altri atti di particolare rilievo la cui pubblicazione non sia prescritta da legge o regolamento regionale. **Il prezzo dell'abbonamento annuale è fissato in Euro 20,66.**

L'abbonamento annuale cumulativo al Bollettino Ufficiale è fissato in Euro 72,30 - Il prezzo di ogni singolo Bollettino è fissato in Euro 0,41) per 16 pagine o frazione di sedicesimo.

L'abbonamento si effettua esclusivamente a mezzo di versamento sul c/c postale n. 239400 intestato a Bollettino Ufficiale della Regione Emilia-Romagna (Viale Aldo Moro n. 52 – 40127 Bologna) – Si declina ogni responsabilità derivante da disguidi e ritardi postali. Copie del Bollettino Ufficiale potranno comunque essere richieste avvalendosi del citato c/c postale.

La data di scadenza dell'abbonamento è riportata nel talloncino dell'indirizzo di spedizione. Al fine di evitare interruzioni nell'invio delle copie del Bollettino Ufficiale si consiglia di provvedere al rinnovo dell'abbonamento, effettuando il versamento del relativo importo, un mese prima della sua scadenza.

In caso di mancata consegna inviare a Ufficio BO-CMP per la restituzione al mittente che si impegna a versare la dovuta tassa.